

## 漁港港勢の概要（令和2年）

### （1）漁港数

本調査の対象となった指定漁港数は、令和2年末時点で2,785港である。

指定内容の変更は以下に示す。

なお、近年の指定漁港数の推移は表-1-1及び図-1-1に示すとおりである。

#### 指定内容の変更（令和2年1月1日～12月31日）

指定取消	1件		
愛媛県	川之江漁港	第1種	
新規指定	0件		
名称変更	12件		
青森県	十三漁港	第1種	（十三漁港、脇元漁港）
岩手県	侍浜漁港	第1種	（桑畑漁港、田子の木漁港、川津内漁港、横沼漁港、白前漁港、麦生漁港）
	両替漁港	第1種	（両替漁港、矢の浦漁港）
	根岬漁港	第1種	（根岬漁港、大祝漁港、三鏡漁港）
	黒崎漁港	第1種	（黒崎漁港、弁天漁港）
	千鷄漁港	第1種	（千鷄漁港、姉吉漁港）
	石浜漁港	第1種	（石浜漁港、川代漁港）
	仲組漁港	第1種	（仲組漁港、浦の沢漁港）
愛媛県	弓削漁港	第1種	（鯨漁港、上弓削漁港、浜都漁港、豊島漁港、佐島漁港）
長崎県	箱崎前浦漁港	第1種	（恵美須漁港、諸津漁港）
	早崎漁港	第1種	（久木山漁港、早崎漁港）
	初山漁港	第1種	（大久保漁港、初瀬漁港）
種類変更	1件		
熊本県	赤瀬漁港	（第1種→第2種）	
管理者変更	1件		
大阪府	高石漁港	第1種	（大阪府→高石市）

表 1 - 1 指定漁港数の推移（昭和 55 年以降）

年		昭55	60	61	62	63	平元	2	3	4	5	6	7	8	9	10	11	12	13
第1種	海面	2,136	2,157	2,164	2,174	2,182	2,186	2,186	2,186	2,186	2,187	2,182	2,179	2,179	2,179	2,178	2,172	2,166	2,181
	内水面	37	39	39	39	39	39	39	39	39	39	39	39	39	39	39	39	39	39
	計	2,173	2,196	2,203	2,213	2,221	2,225	2,225	2,225	2,225	2,226	2,221	2,218	2,218	2,218	2,217	2,211	2,205	2,220
第2種	海面	498	519	519	519	513	513	513	513	513	513	512	512	512	512	512	512	512	497
第3種	海面	96	96	96	96	101	101	101	101	101	101	100	100	100	100	100	100	100	100
特3種	海面	13	13	13	13	13	13	13	13	13	13	13	13	13	13	13	13	13	13
第4種	海面	91	93	93	93	100	100	100	100	100	100	101	101	101	101	101	101	101	101
総数	海面	2,834	2,878	2,885	2,895	2,909	2,913	2,913	2,913	2,913	2,914	2,908	2,905	2,905	2,905	2,904	2,898	2,892	2,892
	内水面	37	39	39	39	39	39	39	39	39	39	39	39	39	39	39	39	39	39
	計	<b>2,871</b>	<b>2,917</b>	<b>2,924</b>	<b>2,934</b>	<b>2,948</b>	<b>2,952</b>	<b>2,952</b>	<b>2,952</b>	<b>2,952</b>	<b>2,953</b>	<b>2,947</b>	<b>2,944</b>	<b>2,944</b>	<b>2,943</b>	<b>2,937</b>	<b>2,931</b>	<b>2,931</b>	
	指数	1.00	1.02	1.02	1.02	1.03	1.03	1.03	1.03	1.03	1.03	1.03	1.03	1.03	1.03	1.03	1.02	1.02	1.02

年		14	15	16	17	18	19	20	21	22	23	24	25	26	27	28	29	30	令元
第1種	海面	2,180	2,178	2,178	2,174	2,171	2,171	2,168	2,167	2,166	2,166	2,161	2,140	2,140	2,110	2,095	2,089	2,050	2,030
	内水面	39	39	39	39	39	39	39	39	39	39	39	39	39	39	39	39	39	39
	計	2,219	2,217	2,217	2,213	2,210	2,210	2,207	2,206	2,205	2,205	2,200	2,179	2,179	2,149	2,134	2,128	2,089	2,069
第2種	海面	495	495	495	495	496	496	496	496	496	496	499	517	517	517	519	519	521	524
第3種	海面	101	101	101	101	101	101	101	101	101	101	101	101	101	101	101	101	101	101
特3種	海面	13	13	13	13	13	13	13	13	13	13	13	13	13	13	13	13	13	13
第4種	海面	101	101	101	101	101	101	100	100	99	99	99	99	99	99	99	99	99	99
総数	海面	2,890	2,888	2,888	2,884	2,882	2,882	2,878	2,877	2,875	2,875	2,873	2,870	2,870	2,840	2,827	2,821	2,784	2,767
	内水面	39	39	39	39	39	39	39	39	39	39	39	39	39	39	39	39	39	39
	計	<b>2,929</b>	<b>2,927</b>	<b>2,927</b>	<b>2,923</b>	<b>2,921</b>	<b>2,921</b>	<b>2,917</b>	<b>2,916</b>	<b>2,914</b>	<b>2,914</b>	<b>2,912</b>	<b>2,909</b>	<b>2,909</b>	<b>2,879</b>	<b>2,866</b>	<b>2,860</b>	<b>2,823</b>	<b>2,806</b>
	指数	1.02	1.02	1.02	1.02	1.02	1.02	1.02	1.02	1.01	1.01	1.01	1.01	1.01	1.00	1.00	1.00	0.98	0.98

年		2	3	4
第1種	海面	2,013	2,008	2,003
	内水面	39	39	39
	計	2,052	2,047	2,042
第2種	海面	525	525	525
第3種	海面	101	101	101
特3種	海面	13	13	13
第4種	海面	99	99	99
総数	海面	2,751	2,746	2,741
	内水面	39	39	39
	計	<b>2,790</b>	<b>2,785</b>	<b>2,780</b>
	指数	0.97	0.97	0.97

注1) 各年4月1日時点  
 注2) 指数とは、昭和55年の漁港総数を1としたときの各年の数値である。

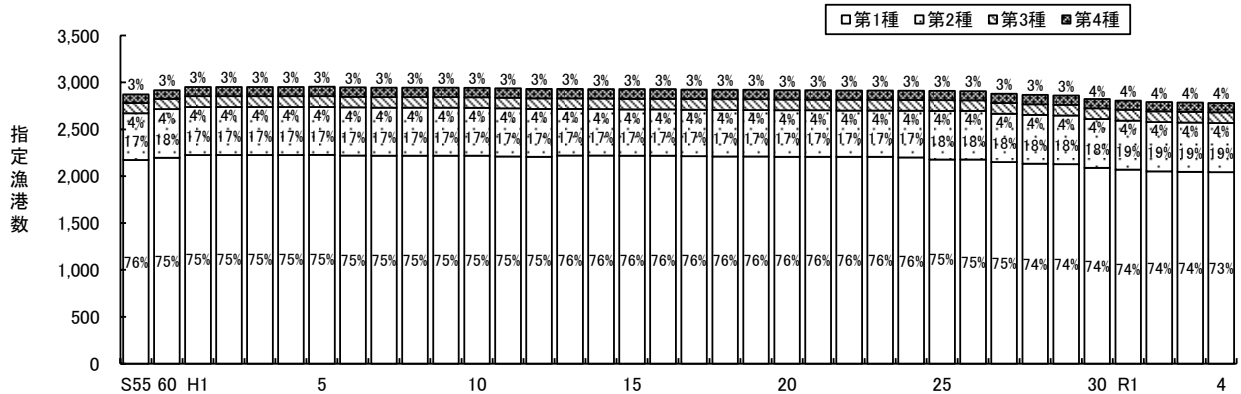


図 1 - 1 指定漁港数の推移

## (2) 登録動力漁船隻数・総トン数

令和2年の漁港地区に所属する登録動力漁船隻数は、152,473隻となった。また、総トン数は、576,703トンとなった。

登録動力漁船の推移は、図2-1に示すとおりである。

隻数については、昭和55年までは主に無動力船の動力化と遠洋漁業の拡大に伴う大型船の建造により増加を続けたが、昭和55年を境にほぼ横ばい傾向になり、平成元年以降は減少傾向に転じている。

総トン数についても、昭和55年を境に減少傾向に転じており、200海里時代を迎えての大幅減船や自主減船、漁業経営体数の減少等による動力漁船の隻数の減少等により、平成元年を境に総トン数の減少傾向が強まっている。

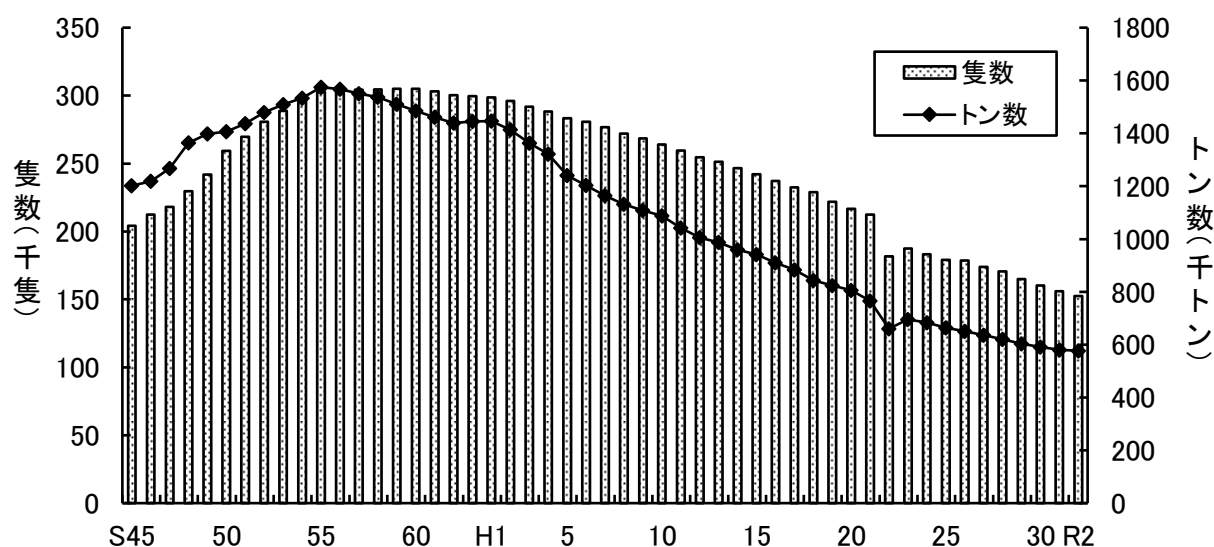


図2-1 漁港地区登録動力漁船の推移

注) 平成22年から平成25年については、被災地における一部漁港を除く

トン数階層別登録動力漁船隻数・総トン数の推移は、表2-1、表2-2に示すとおりである。

令和2年の登録動力漁船152,473隻のうち、5トン未満階層のシェアは隻数で88%である。5～10トン階層の隻数・総トン数は、平成3年までは増加傾向にあったが、平成4年以降、横ばいから減少傾向となっている。また、20～100トン階層の隻数・総トン数は、昭和50年代以降、大幅な減少が続いていたが、近年は横ばい傾向である。

表2-1 トン数階層別登録動力漁船隻数の推移

年	隻数																			
	昭和50年	55年	60年	平成元年	5年	10年	15年	20年	21年	22年	23年	24年	25年	26年	27年	28年	29年	30年	令和元年	2年
階層	昭和50年	55年	60年	平成元年	5年	10年	15年	20年	21年	22年	23年	24年	25年	26年	27年	28年	29年	30年	令和元年	2年
3トン未満	195,461	222,569	224,867	219,274	207,440	192,237	175,222	156,182	152,968	126,472	132,081	129,421	125,991	126,303	122,958	120,430	116,165	112,549	109,252	106,709
3～5	41,985	52,237	52,627	51,986	49,702	46,716	42,814	38,335	37,731	34,956	34,806	33,729	33,072	32,409	31,444	30,833	29,895	29,111	28,320	27,590
5～10	8,876	12,550	13,327	14,162	14,335	14,310	14,320	13,395	13,155	12,140	12,349	12,119	11,897	11,852	11,659	11,521	11,331	11,099	10,882	10,797
10～20	6,477	6,982	9,111	8,876	8,375	8,168	7,684	7,535	7,070	7,262	7,212	7,108	7,076	7,022	6,976	6,839	6,763	6,709	6,695	6,695
20～50	1,775	1,228	863	581	353	180	107	85	77	65	69	73	69	73	71	63	69	66	70	72
50～100	2,731	2,638	2,114	1,375	908	634	443	318	277	232	233	217	206	182	174	159	153	146	134	124
100トン以上	2,064	2,334	2,107	2,307	1,795	1,445	1,034	802	690	534	602	611	579	556	547	519	507	493	481	488
総数	259,969	302,538	305,016	298,563	283,301	263,897	242,108	216,801	212,433	181,509	197,402	183,382	178,922	178,451	173,875	170,501	164,959	160,227	155,848	152,473
年	指数 (昭和50年=100)																			
	昭和50年	55年	60年	平成元年	5年	10年	15年	20年	21年	22年	23年	24年	25年	26年	27年	28年	29年	30年	令和元年	2年
階層	昭和50年	55年	60年	平成元年	5年	10年	15年	20年	21年	22年	23年	24年	25年	26年	27年	28年	29年	30年	令和元年	2年
3トン未満	100	114	115	112	106	98	90	80	78	65	68	66	64	65	63	62	59	58	56	55
3～5	100	124	125	129	118	111	102	91	90	83	83	80	79	77	75	73	71	69	67	66
5～10	100	141	150	160	162	162	161	151	148	137	139	137	134	134	131	130	128	125	123	122
10～20	100	139	141	137	135	129	128	119	116	109	112	111	110	109	108	108	106	104	104	103
20～50	100	69	49	33	20	10	6	5	4	4	4	4	4	4	4	4	4	4	4	4
50～100	100	97	77	50	33	23	16	12	10	8	9	8	8	7	6	6	6	5	5	5
100トン以上	100	113	102	112	87	70	50	39	33	26	29	30	28	27	27	25	25	24	23	24
総数	100	117	118	115	109	102	93	84	82	70	72	71	69	69	67	66	64	62	60	59

注)平成22年から平成25年については、被災地における一部漁港を除く

表2-2 トン数階層別登録動力漁船総トン数の推移

年	総トン数 (単位:トン)																			
	昭和50年	55年	60年	平成元年	5年	10年	15年	20年	21年	22年	23年	24年	25年	26年	27年	28年	29年	30年	令和元年	2年
階層	昭和50年	55年	60年	平成元年	5年	10年	15年	20年	21年	22年	23年	24年	25年	26年	27年	28年	29年	30年	令和元年	2年
3トン未満	237,325	271,000	264,100	249,421	229,080	207,891	185,933	163,213	160,216	137,233	139,294	135,408	131,390	130,227	126,779	124,443	119,890	115,907	112,848	110,490
3～5	171,928	220,749	224,438	222,060	213,112	201,111	183,978	165,174	162,626	151,120	150,212	145,728	142,749	139,824	135,720	133,084	129,152	125,770	122,271	119,243
5～10	68,731	98,144	105,114	111,173	112,345	111,577	110,865	104,240	102,415	94,861	96,580	94,560	92,816	92,581	91,126	89,988	88,573	86,931	85,275	84,572
10～20	99,781	140,744	141,828	137,437	133,454	126,292	122,768	115,157	112,816	105,412	108,385	107,731	106,338	106,109	105,149	104,791	103,012	101,939	101,256	101,085
20～50	70,197	50,336	35,730	23,841	14,381	7,097	3,975	3,063	2,741	2,315	2,489	2,639	2,509	2,610	2,566	2,333	2,518	2,461	2,592	2,659
50～100	218,403	202,194	160,449	100,826	65,499	48,152	34,336	25,089	21,851	18,733	18,748	17,497	16,406	14,599	14,090	12,796	12,336	11,899	10,856	10,035
100トン以上	539,726	590,315	553,479	601,137	473,151	385,516	299,169	229,977	203,037	151,042	180,055	179,888	171,982	164,474	160,795	152,650	147,847	146,215	144,927	148,620
総数	1,406,091	1,574,782	1,484,938	1,446,095	1,241,002	1,087,636	941,025	805,913	765,703	660,716	695,762	683,451	664,191	650,524	636,226	620,084	603,327	591,123	580,025	576,703
年	指数 (昭和50年=100)																			
	昭和50年	55年	60年	平成元年	5年	10年	15年	20年	21年	22年	23年	24年	25年	26年	27年	28年	29年	30年	令和元年	2年
階層	昭和50年	55年	60年	平成元年	5年	10年	15年	20年	21年	22年	23年	24年	25年	26年	27年	28年	29年	30年	令和元年	2年
3トン未満	100	111	111	105	97	88	78	69	68	58	59	57	55	55	53	52	51	49	48	47
3～5	100	131	131	129	124	117	107	96	95	88	87	85	83	81	79	77	75	73	71	69
5～10	100	153	153	162	163	163	161	152	149	138	141	138	135	135	133	131	129	126	124	123
10～20	100	142	142	138	134	126	123	115	113	106	109	108	107	106	105	105	103	102	101	101
20～50	100	51	51	34	20	10	6	4	4	3	4	4	4	4	4	4	4	4	4	4
50～100	100	73	73	46	30	22	16	11	10	9	9	8	8	7	6	6	6	5	5	5
100トン以上	100	103	103	111	88	71	55	43	38	28	33	33	32	30	30	28	27	27	27	28
総数	100	106	106	103	88	77	67	57	54	47	49	49	47	46	45	44	43	42	41	41

注)平成22年から平成25年については、被災地における一部漁港を除く

全国の登録動力漁船に対し、漁港地区登録動力漁船が占める割合（漁港シェア）の推移は、図2-2、図2-3に示すとおりである（ただし、平成22年から平成25年については、被災地におけるデータに欠損があるため、漁港シェアを示していない）。

隻数シェアは、近年72%前後で安定している。総トン数シェアは、昭和62年以降増加して平成7年には70%となっていたが、近年は緩やかな減少傾向に転じている。

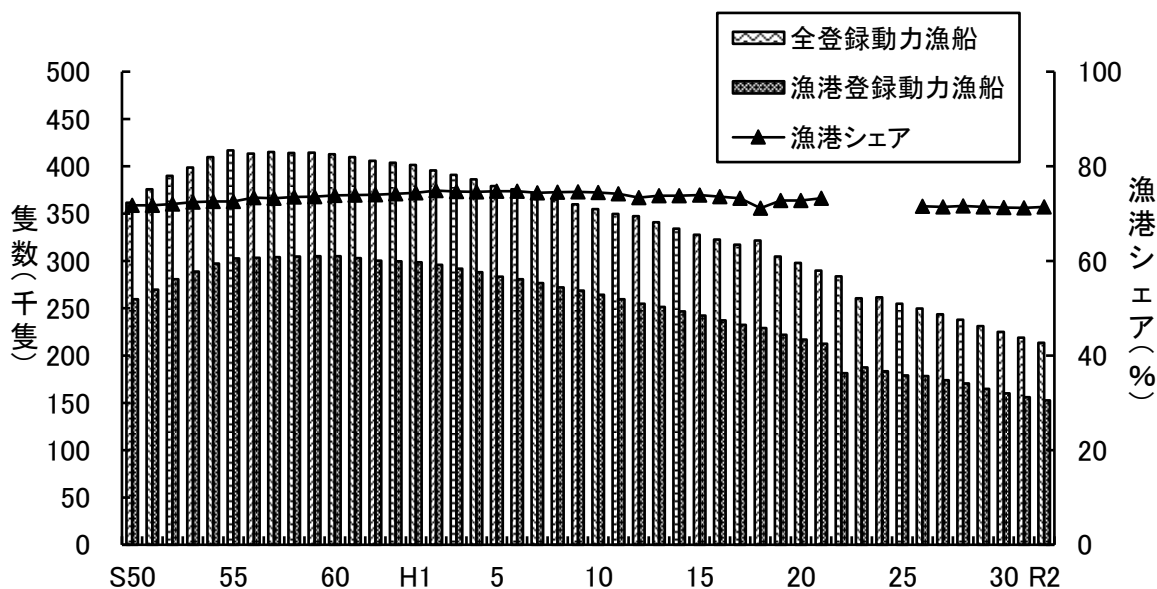


図2-2 登録動力漁船の漁港シェア（隻数）

注1) 漁港登録動力漁船：平成22年から平成25年については、被災地における一部漁港を除く

注2) 全登録動力漁船：漁船統計表より。平成23年については、岩手県を除く。

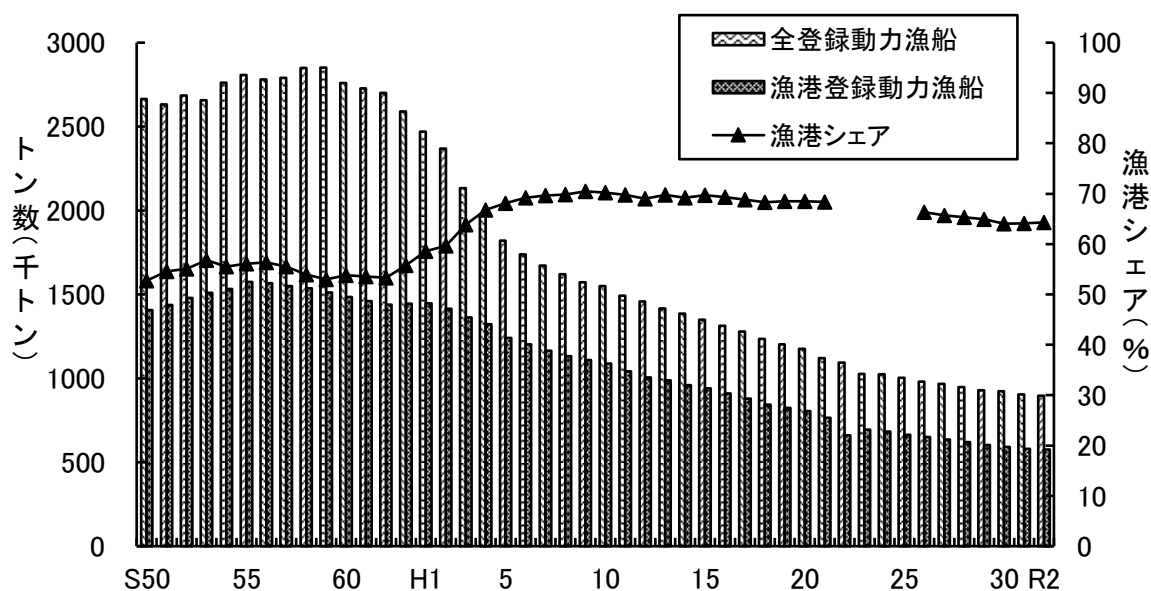


図2-3 登録動力漁船の漁港シェア（トン数）

注1) 漁港登録動力漁船：平成22年から平成25年については、被災地における一部漁港を除く

注2) 全登録動力漁船：漁船統計表より。平成23年については、岩手県を除く。

また、漁港種類別1漁港当たり平均の登録動力漁船隻数、総トン数の推移を表2-3、表2-4に示す。近年は、いずれの漁港種類においても隻数、総トン数ともに概ね減少傾向となっているものの、令和2年の第3種漁港の総トン数、第4種漁港の隻数、総トン数は前年より増加している。

表2-3 漁港種類別1漁港当たり平均登録動力漁船隻数の推移

年	1漁港当たり登録動力漁船隻数(単位:隻)						指数(昭50年=100)					
	第1種	第2種	第3種	特3種	第4種	計	第1種	第2種	第3種	特3種	第4種	計
昭50	64	167	256	463	140	92	100	100	100	100	100	100
55	73	192	283	504	164	105	115	115	110	109	117	115
60	72	192	274	428	160	105	113	115	107	92	114	114
平元	71	187	250	408	148	101	111	112	98	88	105	110
5	67	178	227	336	143	96	105	106	88	73	102	105
10	63	168	213	315	131	90	99	100	83	68	93	98
13	60	164	202	290	128	86	94	98	79	63	91	94
14	59	161	198	284	126	84	92	96	77	61	90	92
15	58	157	201	283	122	83	91	94	78	61	87	90
16	58	157	201	283	122	83	91	94	78	61	87	90
17	55	152	191	267	118	80	87	91	74	58	84	87
18	55	150	187	258	116	78	86	90	73	56	83	86
19	53	145	183	249	112	76	83	87	71	54	80	83
20	52	141	175	244	111	74	82	85	68	53	79	81
21	51	139	172	223	108	73	80	83	67	48	77	80
22	48	132	156	231	108	68	75	79	61	50	77	75
23	45	125	147	185	106	65	70	75	57	40	76	70
24	44	124	152	208	103	65	69	74	59	45	73	71
25	43	121	146	205	100	64	67	72	57	44	71	69
26	44	118	143	191	98	63	69	71	56	41	70	69
27	41	115	138	185	95	60	65	69	54	40	68	66
28	41	113	137	182	92	59	64	68	54	39	65	65
29	40	110	132	162	88	58	62	66	52	35	63	63
30	39	107	127	159	86	57	61	64	50	34	61	62
令元	38	104	126	164	82	56	59	62	49	35	58	61
2	37	101	125	160	82	55	59	61	49	35	58	60
年	登録動力漁船隻数(単位:隻)						シェア(%)					
	第1種	第2種	第3種	特3種	第4種	総数	第1種	第2種	第3種	特3種	第4種	総数
昭50	137,761	78,216	24,603	6,014	12,775	259,369	53.1	30.2	9.5	2.3	4.9	100.0
55	158,547	95,392	27,174	6,552	14,900	302,565	52.4	31.5	9.0	2.2	4.9	100.0
60	158,445	99,835	26,289	5,559	14,888	305,016	51.9	32.7	8.6	1.8	4.9	100.0
平元	157,142	96,037	25,275	5,301	14,808	298,563	52.6	32.2	8.5	1.8	5.0	100.0
5	150,581	91,140	22,878	4,371	14,331	283,301	53.2	32.2	8.1	1.5	5.1	100.0
10	139,560	85,859	21,309	4,099	13,205	264,032	52.9	32.5	8.1	1.6	5.0	100.0
13	132,935	81,552	20,182	3,776	12,904	251,349	52.9	32.4	8.0	1.5	5.1	100.0
14	130,454	79,748	20,019	3,686	12,734	246,641	52.9	32.3	8.1	1.5	5.2	100.0
15	128,006	77,824	20,287	3,677	12,314	242,108	52.9	32.1	8.4	1.5	5.1	100.0
16	128,006	77,824	20,287	3,677	12,314	242,108	52.9	32.1	8.4	1.5	5.1	100.0
17	122,763	75,159	19,260	3,468	11,884	232,534	52.8	32.3	8.3	1.5	5.1	100.0
18	120,706	74,217	18,888	3,349	11,707	228,867	52.7	32.4	8.3	1.5	5.1	100.0
19	116,794	72,015	18,444	3,231	11,340	221,824	52.7	32.5	8.3	1.5	5.1	100.0
20	114,681	70,165	17,716	3,167	11,072	216,801	52.9	32.4	8.2	1.5	5.1	100.0
21	112,212	69,112	17,407	2,901	10,801	212,433	52.8	32.5	8.2	1.4	5.1	100.0
22	95,553	58,684	14,484	2,305	10,483	181,509	52.6	32.3	8.0	1.3	5.8	100.0
23	98,167	61,582	14,852	2,406	10,395	187,402	52.4	32.9	7.9	1.3	5.5	100.0
24	93,013	62,124	15,346	2,701	10,198	183,382	50.7	33.9	8.4	1.5	5.6	100.0
25	89,077	62,555	14,738	2,667	9,885	178,922	49.8	35.0	8.2	1.5	5.5	100.0
26	90,909	60,988	14,398	2,481	9,675	178,451	50.9	34.2	8.1	1.4	5.4	100.0
27	88,559	59,506	13,983	2,411	9,416	173,875	50.9	34.2	8.0	1.4	5.4	100.0
28	86,451	58,705	13,876	2,372	9,097	170,501	50.7	34.4	8.1	1.4	5.3	100.0
29	83,575	57,203	13,373	2,111	8,697	164,959	50.7	34.7	8.1	1.3	5.3	100.0
30	80,741	56,068	12,836	2,061	8,521	160,227	50.4	35.0	8.0	1.3	5.3	100.0
令元	78,338	54,603	12,696	2,126	8,085	155,848	50.3	35.0	8.1	1.4	5.2	100.0
2	76,481	53,216	12,590	2,076	8,110	152,473	50.2	34.9	8.3	1.4	5.3	100.0

注1) 平成22年から平成25年については、被災地における一部漁港を除く

注2) 特定第3種漁港分は、第3種漁港の外数である。

表2-4 漁港種類別1漁港当たり平均登録動力漁船総トン数の推移

年	1漁港当たり登録動力漁船トン数 (単位:トン)						指数 (昭50年=100)					
	第1種	第2種	第3種	特3種	第4種	計	第1種	第2種	第3種	特3種	第4種	計
昭50	151	685	2,804	32,177	783	497	100	100	100	100	100	100
55	175	768	3,101	33,129	928	549	116	112	111	103	119	110
60	169	730	2,835	29,637	848	509	112	106	101	92	108	103
平元	165	690	2,509	30,874	695	490	109	101	89	96	89	99
5	152	644	2,188	22,391	601	420	101	94	78	70	77	85
10	141	569	1,876	18,436	560	370	93	83	67	57	72	74
13	133	552	1,647	15,266	537	337	88	81	59	47	69	68
14	130	536	1,604	14,745	512	328	86	78	57	46	65	66
15	129	530	1,551	14,316	497	321	85	77	55	44	64	65
16	127	519	1,459	13,622	478	311	84	76	52	42	61	63
17	124	511	1,422	12,398	464	301	82	75	51	39	59	61
18	123	502	1,362	10,662	456	289	82	73	49	33	58	58
19	120	484	1,328	10,800	438	282	79	71	47	34	56	57
20	118	472	1,273	10,713	440	276	78	69	45	33	56	56
21	116	462	1,174	9,210	420	263	77	67	42	29	54	53
22	113	468	1,106	8,170	418	249	75	68	39	25	53	50
23	103	433	1,037	8,499	403	240	69	63	37	26	52	48
24	102	430	1,062	8,354	393	243	67	63	38	26	50	49
25	99	416	1,032	7,883	372	236	65	61	37	24	48	48
26	100	400	1,002	7,488	369	231	66	58	36	23	47	47
27	95	388	1,015	7,096	364	221	63	57	36	22	47	45
28	94	381	987	6,734	352	216	62	56	35	18	45	43
29	91	373	961	6,638	346	213	60	54	34	17	44	42
30	90	365	940	6,564	340	210	59	53	34	20	43	42
令元	88	359	918	6,556	324	207	58	52	33	20	41	42
2	87	355	922	6,575	330	207	58	52	33	20	42	42

年	登録動力漁船トン数 (単位:トン)						シェア (%)					
	第1種	第2種	第3種	特3種	第4種	総数	第1種	第2種	第3種	特3種	第4種	総数
昭50	326,712	320,684	269,180	418,305	71,210	1,416,091	23.1	22.6	19.0	29.5	5.0	100.0
55	379,448	382,539	297,661	430,671	84,463	1,574,782	24.1	24.3	18.9	27.3	5.4	100.0
60	370,049	378,600	272,141	385,286	78,862	1,484,938	24.9	25.5	18.3	25.9	5.3	100.0
平元	367,727	354,149	253,375	401,357	69,487	1,446,095	25.4	24.5	17.5	27.8	4.8	100.0
5	338,464	330,425	220,972	291,087	60,054	1,241,002	27.3	26.6	17.8	23.5	4.8	100.0
10	312,511	291,371	187,607	239,666	56,561	1,087,716	28.7	26.8	17.2	22.0	5.2	100.0
13	295,894	274,576	164,686	198,461	54,218	987,835	30.0	27.8	16.7	20.1	5.5	100.0
14	288,674	265,458	162,001	191,691	51,711	959,535	30.1	27.7	16.9	20.0	5.4	100.0
15	285,666	262,312	156,688	186,113	50,246	941,025	30.4	27.9	16.7	19.8	5.3	100.0
16	280,509	257,079	147,354	177,086	48,288	910,316	30.8	28.2	16.2	19.5	5.3	100.0
17	275,103	252,753	143,578	161,173	46,873	879,480	31.3	28.7	16.3	18.3	5.3	100.0
18	272,516	248,881	137,525	138,601	46,067	843,590	32.3	29.5	16.3	16.4	5.5	100.0
19	264,841	240,288	134,163	140,394	44,243	823,929	32.1	29.2	16.3	17.0	5.4	100.0
20	260,189	233,939	128,547	139,265	43,972	805,913	32.3	29.0	16.0	17.3	5.5	100.0
21	256,370	229,066	118,540	119,726	42,001	765,703	33.5	29.9	15.5	15.6	5.5	100.0
22	226,621	208,943	102,897	81,698	40,557	660,716	34.3	31.6	15.6	12.4	6.1	100.0
23	227,565	213,464	104,716	110,489	39,528	695,762	32.7	30.7	15.1	15.9	5.7	100.0
24	213,412	215,244	107,281	108,605	38,909	683,451	31.2	31.5	15.7	15.9	5.7	100.0
25	205,848	214,841	104,222	102,480	36,799	664,191	31.0	32.3	15.7	15.4	5.5	100.0
26	208,498	207,003	101,176	97,349	36,498	650,524	32.1	31.8	15.6	15.0	5.6	100.0
27	204,875	200,547	102,518	92,248	36,039	636,226	32.2	31.5	16.1	14.5	5.7	100.0
28	200,072	197,902	99,733	87,541	34,836	620,084	32.3	31.9	16.1	14.1	5.6	100.0
29	192,311	193,360	97,062	86,296	34,298	603,327	31.9	32.0	16.1	14.3	5.7	100.0
30	186,047	191,123	94,927	85,333	33,693	591,123	31.5	32.3	16.1	14.4	5.7	100.0
令元	181,723	188,233	92,752	85,222	32,095	580,025	31.3	32.5	16.0	14.7	5.5	100.0
2	179,111	186,366	93,084	85,475	32,668	576,703	31.1	32.3	16.1	14.8	5.7	100.0

注1) 平成22年から平成25年については、被災地における一部漁港を除く

注2) 特定第3種漁港分は、第3種漁港の外数である。

### (3) 利用動力漁船隻数・総トン数

令和2年に漁港を利用した動力漁船（当該漁港地区以外の外来船の利用も含む。）は、実隻数で196,988隻、実総トン数で1,235,271トンとなった。

利用動力漁船の推移は、図3-1に示すとおりである。隻数、総トン数ともに昭和55年をピークに減少傾向に転じている。漁港種類別1漁港当たり平均の利用動力漁船実隻数の推移についても同様の傾向にある（表3-1）。

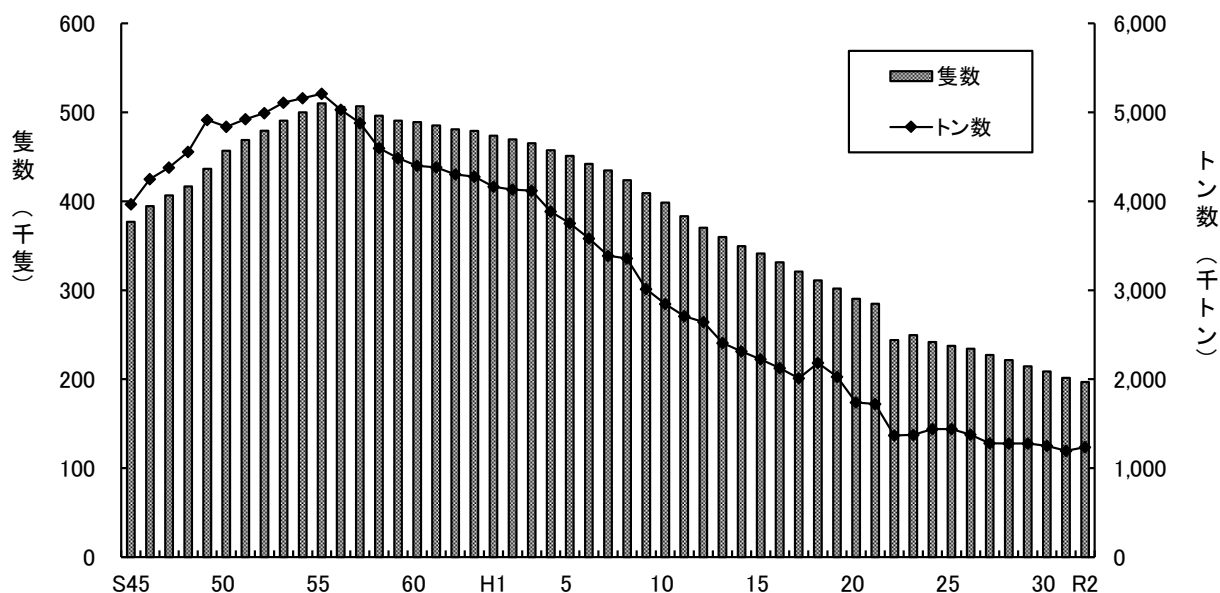


図3-1 利用動力漁船実隻数及び実総トン数の推移

注) 平成22年から平成25年については、被災地における一部漁港を除く



表3-1 漁港種類別1漁港当たり平均利用動力漁船実隻数の推移

年	1漁港当たり平均利用動力漁船実隻数(単位:隻)						指数(昭50年=100)					
	第1種	第2種	第3種	特3種	第4種	計	第1種	第2種	第3種	特3種	第4種	計
昭50	99	277	594	1,776	363	161	100	100	100	100	100	100
55	106	307	651	1,776	448	178	107	111	110	100	123	111
60	102	292	581	1,547	410	168	103	105	98	87	113	104
平元	99	280	546	1,415	359	161	100	101	92	80	99	100
5	97	271	505	1,223	359	155	98	98	85	69	99	96
10	85	239	445	1,061	295	135	86	86	75	60	81	84
13	76	229	404	886	256	123	77	83	68	50	71	76
14	74	221	391	854	249	119	75	80	66	48	69	74
15	72	214	388	894	238	117	73	77	65	50	66	72
16	70	209	371	850	231	113	71	75	62	48	64	70
17	68	203	358	819	218	110	69	73	60	46	60	68
18	67	196	340	780	207	107	68	71	57	44	57	66
19	65	191	329	787	202	103	66	69	55	44	56	64
20	63	184	311	735	192	100	64	66	52	41	53	62
21	62	179	310	723	190	98	62	65	52	41	52	61
22	59	168	284	700	180	92	59	61	48	39	50	57
23	55	157	265	549	180	86	55	57	45	31	50	53
24	54	153	265	590	172	86	55	55	45	33	47	53
25	52	150	262	587	169	84	53	54	44	33	47	52
26	53	146	254	582	162	83	53	53	43	33	45	52
27	50	141	246	528	155	79	51	51	41	30	43	49
28	49	138	241	524	151	77	49	50	41	29	42	48
29	47	134	235	535	144	76	48	48	39	30	40	47
30	47	130	226	546	141	74	47	47	38	31	39	46
令元	45	126	220	501	133	72	46	46	37	28	37	45
2	45	123	219	530	123	71	45	44	37	30	34	44

年	利用動力漁船実隻数(単位:隻)						シェア(%)					
	第1種	第2種	第3種	特3種	第4種	総数	第1種	第2種	第3種	特3種	第4種	総数
昭50	214,071	129,649	57,050	23,085	33,028	456,883	47	28	12	5	7	100
55	230,750	153,029	62,525	23,094	40,807	510,205	45	30	12	5	8	100
60	223,701	151,448	55,813	20,117	38,167	489,246	46	31	11	4	8	100
平元	220,861	143,640	55,150	18,399	35,937	473,987	47	30	12	4	8	100
5	215,385	139,001	51,042	15,896	35,858	457,182	47	30	11	3	8	100
10	188,246	122,134	44,476	13,790	29,764	398,410	47	31	11	3	7	100
13	168,564	113,593	40,396	11,524	25,891	359,968	47	32	11	3	7	100
14	164,509	109,529	39,464	11,096	25,198	349,796	47	31	11	3	7	100
15	160,620	105,856	39,204	11,623	24,042	341,345	47	31	11	3	7	100
16	156,147	103,385	37,440	11,048	23,286	331,306	47	31	11	3	7	100
17	151,508	100,680	36,133	10,651	22,045	321,017	47	31	11	3	7	100
18	148,321	97,425	34,315	10,134	20,922	311,117	48	31	11	3	7	100
19	143,414	94,610	33,198	10,237	20,442	301,901	48	31	11	3	7	100
20	139,193	91,183	31,445	9,552	19,234	290,607	48	31	11	3	7	100
21	136,353	88,688	31,345	9,404	18,972	284,762	48	31	11	3	7	100
22	117,972	75,142	26,431	6,999	17,491	244,035	48	31	11	3	7	100
23	120,420	77,532	26,718	7,143	17,673	249,486	48	31	11	3	7	100
24	114,070	76,411	26,774	7,672	17,050	241,977	47	32	11	3	7	100
25	108,996	77,542	26,468	7,632	16,721	237,359	46	33	11	3	7	100
26	109,475	75,630	25,607	7,562	16,078	234,352	47	32	11	3	7	100
27	107,299	73,021	24,854	6,870	15,301	227,345	47	32	11	3	7	100
28	103,716	71,808	24,359	6,808	14,948	221,639	47	32	11	3	7	100
29	99,965	69,625	23,694	6,959	14,254	214,497	47	32	11	3	7	100
30	96,703	68,171	22,788	7,099	13,997	208,758	46	33	11	3	7	100
令元	93,622	66,156	22,239	6,515	13,129	201,661	46	33	11	3	7	100
2	91,395	64,480	22,069	6,886	12,158	196,988	46	33	11	3	6	100

注1)平成22年から平成25年については、被災地における一部漁港を除く

注2)特定第3種漁港分は、第3種漁港の外数である。

(4) 属地陸揚量及び属地陸揚金額

a 属地陸揚量

令和2年の漁港地区における属地陸揚量は、3,046,317 トンとなった。

漁港種類別属地陸揚量の推移を表4-1に示す。属地陸揚量の総数は、平成元年以降、概ね減少傾向が続いている。漁港種類別にみると、第3種及び特定第3種漁港は、国際的な海洋秩序の変化や資源量の減少による遠洋漁業、沖合漁業の漁獲量の落ち込みに伴い、平成元年以降の属地陸揚量が大きく減少している。一方、第1種及び第2種漁港は、属地陸揚量は減少しているものの、長期的な減少率は第3種及び特定第3種漁港に比べて小さく、沿岸漁業を中心として水産物の安定供給に貢献している。

漁港種類別1漁港当たり平均属地陸揚量の推移は、表4-2に示すとおりである。令和2年の1漁港当たり平均属地陸揚量は、第1種269トン、第2種1,710トン、第3種4,818トン、特定第3種72,141トン、第4種1,756トンとなった。属地陸揚量は全体として減少傾向にあるものの、長期的な減少率は、第1種及び第2種漁港が、第3種及び特定第3種漁港に比べて小さくなっている。

表4-1 漁港種類別属地陸揚量の推移

(単位:千トン)

年	第1種	第2種	第3種	特3種	第4種	総数
昭50	1,100	1,074	1,109	2,339	229	5,852
55	1,191	1,368	1,315	2,723	255	6,852
60	1,331	1,605	1,513	3,118	317	7,884
平元	1,425	1,530	1,782	2,813	373	7,923
5	1,343	1,382	1,290	2,384	272	6,671
10	1,144	1,198	832	1,529	195	4,898
13	1,090	1,111	778	1,398	190	4,568
14	1,084	1,099	742	1,294	205	4,424
15	1,115	1,128	795	1,288	217	4,543
16	1,079	1,058	758	1,207	224	4,326
17	1,038	1,051	792	1,279	214	4,373
18	1,030	1,051	771	1,322	209	4,383
19	1,045	1,037	790	1,219	218	4,309
20	992	1,008	783	1,233	197	4,214
21	1,037	1,025	712	1,162	218	4,154
22	820	913	508	926	201	3,368
23	780	875	549	1,021	213	3,438
24	773	949	578	982	185	3,467
25	711	992	599	986	206	3,494
26	718	990	634	1,083	186	3,611
27	692	946	587	1,035	189	3,449
28	637	903	558	1,046	162	3,305
29	597	829	529	1,077	147	3,179
30	576	893	527	1,062	188	3,246
令元	530	906	470	973	172	3,051
2	550	898	487	938	174	3,046
(同上シェア)	(18.1)	(29.5)	(16.0)	(30.8)	(5.7)	(100.0)

注1) 平成22年から平成26年については、被災地における一部漁港を除く

注2) 特定第3種漁港分は、第3種漁港の外数である。

表4-2 漁港種類別1漁港当たり平均属地陸揚量の推移

年	1漁港当たり平均属地陸揚量(単位:トン)						指数(50年=100)					
	第1種	第2種	第3種	特3種	第4種	計	第1種	第2種	第3種	特3種	第4種	計
昭50	508	2,296	11,553	179,957	2,518	2,067	100	100	100	100	100	100
55	548	2,746	13,702	209,444	2,803	2,386	108	120	119	116	111	115
60	606	3,092	15,761	239,851	3,404	2,703	119	135	136	133	135	131
平元	640	2,982	17,647	216,386	3,731	2,684	126	130	153	120	148	130
5	604	2,694	12,772	183,385	2,720	2,260	119	117	111	102	108	109
10	516	2,340	8,320	117,630	1,928	1,664	102	102	72	65	77	81
13	491	2,236	7,785	107,574	1,878	1,559	97	97	67	60	75	75
14	488	2,220	7,347	99,519	2,032	1,510	96	97	64	55	81	73
15	503	2,279	7,866	99,058	2,152	1,552	99	99	68	55	85	75
16	487	2,137	7,501	92,842	2,219	1,478	96	93	65	52	88	71
17	469	2,124	7,838	98,351	2,115	1,480	92	92	68	55	84	72
18	466	2,118	7,636	101,689	2,069	1,501	92	92	66	57	82	73
19	473	2,091	7,823	93,805	2,156	1,475	93	91	68	52	86	71
20	450	2,032	7,757	94,840	1,973	1,445	89	88	67	53	78	70
21	470	2,067	7,046	89,393	2,180	1,425	93	90	61	50	87	69
22	409	2,048	5,462	92,567	2,075	1,271	81	89	47	51	82	61
23	355	1,775	5,431	78,564	2,172	1,184	70	77	47	44	86	57
24	368	1,894	5,725	75,513	1,873	1,232	72	83	50	42	74	60
25	341	1,918	5,929	75,861	2,084	1,242	67	84	51	42	83	60
26	345	1,915	6,279	83,324	1,883	1,284	68	83	54	46	75	62
27	322	1,829	5,814	79,609	1,913	1,199	63	80	50	44	76	58
28	298	1,739	5,521	80,498	1,637	1,153	59	76	48	45	65	56
29	283	1,597	5,235	82,851	1,483	1,120	56	70	45	46	59	54
30	277	1,707	5,221	81,726	1,900	1,154	55	74	45	45	75	56
令元	256	1,729	4,650	74,867	1,732	1,087	50	75	40	42	69	53
2	269	1,710	4,818	72,141	1,756	1,094	53	74	42	40	70	53

注1) 平成22年から平成26年については、被災地における一部漁港を除く

注2) 特定第3種漁港分は、第3種漁港の外数である。

令和2年の海面における属地陸揚量の内訳は、遠洋漁業 289,905 トン、沖合漁業 1,209,233 トン、沿岸漁業 790,275 トン、養殖漁業 742,569 トン、運搬船搬入量 11,318 トンとなった。

海面漁業の漁業区分別属地陸揚量の漁港シェアを図4-1から図4-4に示す。国内生産量と属地陸揚量の推移は、遠洋漁業、沖合漁業及び養殖漁業が概ね横ばい、沿岸漁業がやや減少となっている。漁港シェアの推移は、遠洋漁業、沿岸漁業及び養殖漁業が概ね横ばい、沖合漁業は近年減少傾向となっている。ただし、平成22年から平成26年については、被災地におけるデータに欠損があるため、漁港シェアを示していない。

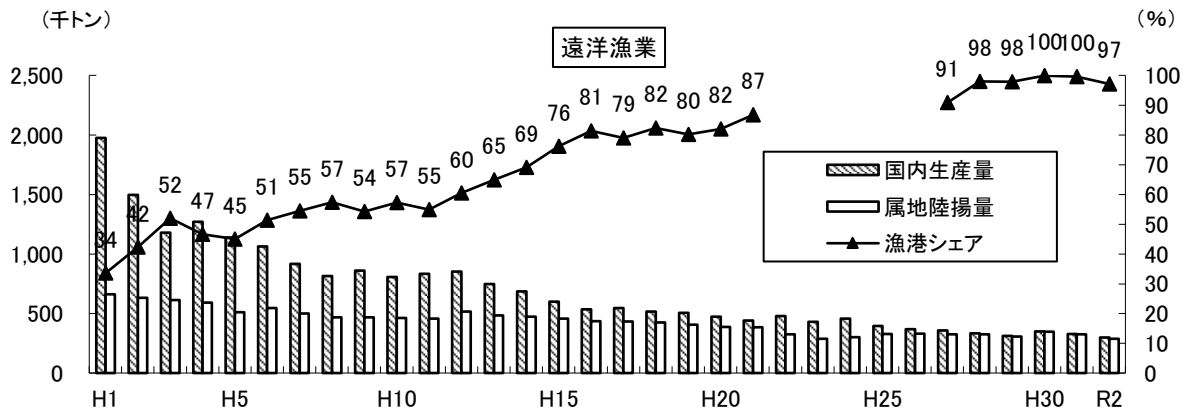


図4-1 遠洋漁業属地陸揚量の漁港シェア推移

注1) 平成22年から平成26年については、被災地における一部漁港を除く

注2) 国内生産量：漁業養殖業生産統計年報より

注3) シェア(%)：小数点以下を四捨五入

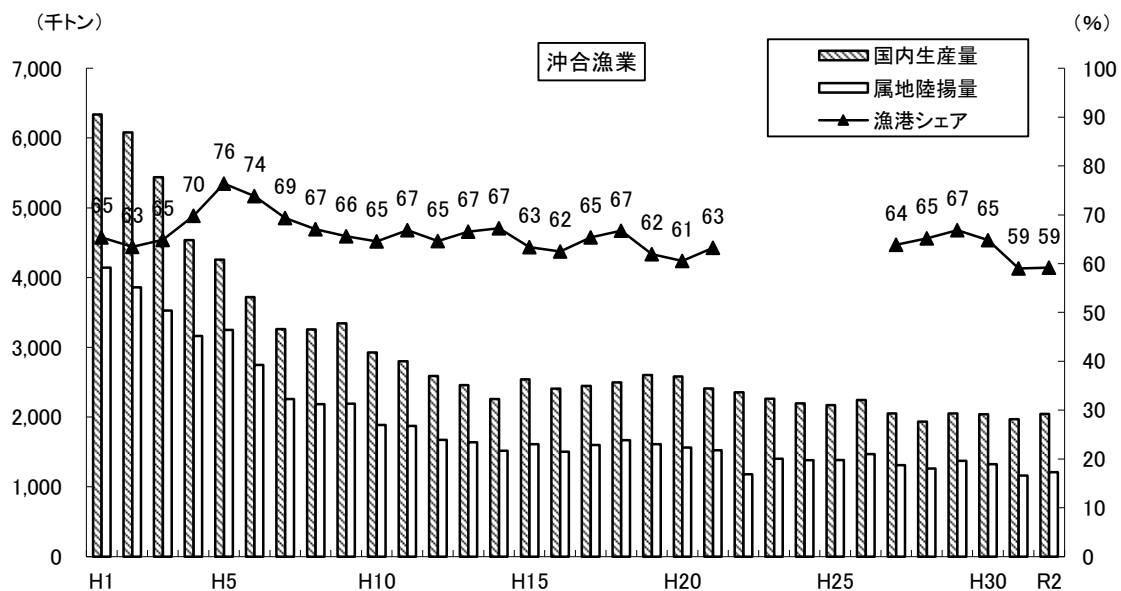


図4-2 沖合漁業属地陸揚量の漁港シェア推移

注1) 平成22年から平成26年については、被災地における一部漁港を除く

注2) 国内生産量：漁業養殖業生産統計年報より

注3) シェア(%)：小数点以下を四捨五入

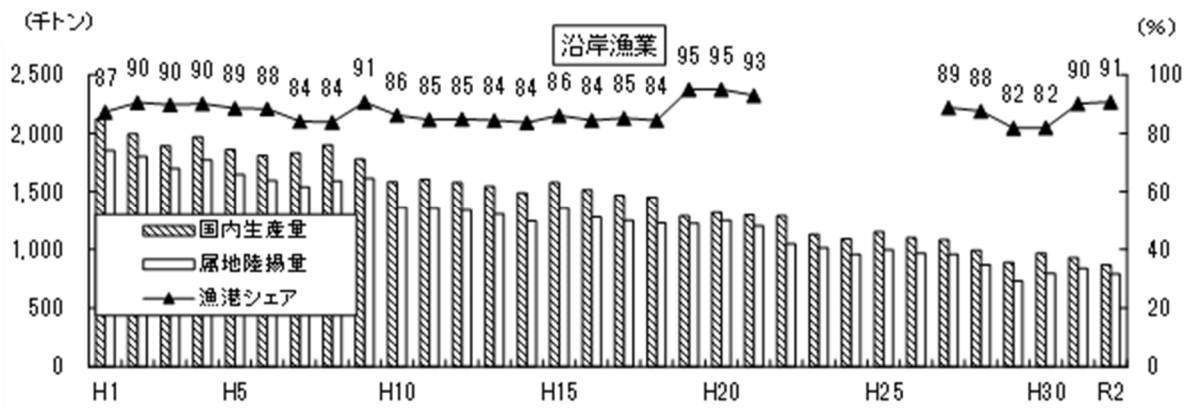


図 4-3 沿岸漁業属地陸揚量の漁港シェア推移

注 1) 平成 22 年から平成 26 年については、被災地における一部漁港を除く

注 2) 国内生産量：漁業養殖業生産統計年報より

注 3) シェア(%)：小数点以下を四捨五入

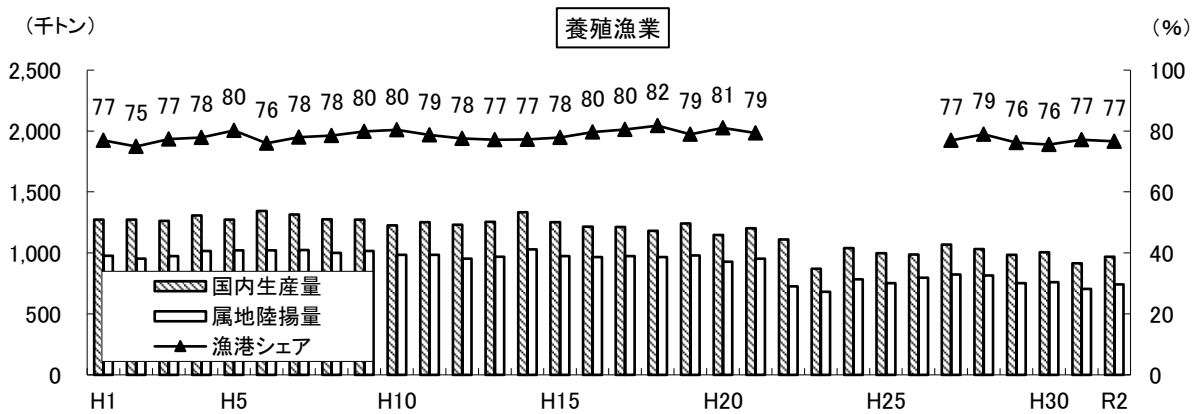


図 4-4 養殖漁業属地陸揚量の漁港シェア推移

注 1) 平成 22 年から平成 26 年については、被災地における一部漁港を除く

注 2) 国内生産量：漁業養殖業生産統計年報より

注 3) シェア(%)：小数点以下を四捨五入

b 属地陸揚金額

漁港種類別属地陸揚金額の推移を表4-3に示す。令和2年の属地陸揚金額は、862,875百万円となった。

1 漁港当たり平均の漁港種類別属地陸揚金額の推移を表4-4に示す。令和2年の全漁港の1漁港当たり平均属地陸揚金額は、310百万円となった。

表4-3 漁港種類別属地陸揚金額の推移

(単位:百万円)

年	第1種	第2種	第3種	特3種	第4種	総数
昭50	281,568	232,582	216,454	355,013	56,675	1,142,292
55	469,975	400,369	316,738	512,736	78,758	1,778,576
60	462,969	447,355	300,437	504,710	81,450	1,796,921
平元	499,720	452,187	331,833	424,440	91,352	1,799,532
5	481,546	445,129	299,691	345,648	78,534	1,650,548
10	382,208	405,720	240,077	311,327	59,719	1,399,051
13	335,870	371,359	203,057	265,827	53,858	1,229,971
14	325,379	352,559	210,085	258,895	58,764	1,205,682
15	310,085	331,325	198,200	235,512	54,575	1,129,697
16	310,860	310,570	187,461	240,206	56,818	1,105,915
17	313,508	334,575	188,843	231,005	60,561	1,128,492
18	329,738	330,334	192,083	241,154	64,671	1,157,980
19	314,442	322,569	198,653	251,880	65,770	1,153,314
20	296,980	313,947	219,543	271,403	61,232	1,163,105
21	279,677	289,414	176,338	213,929	56,955	1,016,313
22	248,256	269,751	140,404	176,892	54,900	890,203
23	256,306	276,626	153,492	200,213	60,976	947,613
24	247,106	284,690	163,479	195,914	57,304	948,493
25	244,340	302,293	162,849	202,204	62,814	974,500
26	261,237	317,501	175,231	215,369	60,501	1,029,839
27	278,706	335,388	173,375	214,802	63,415	1,065,686
28	274,817	341,030	170,883	222,829	63,955	1,073,514
29	274,734	334,618	173,433	224,420	60,289	1,067,494
30	246,311	319,975	171,749	227,523	60,072	1,025,630
令元	235,280	312,843	151,955	203,862	57,159	961,099
2	217,042	271,589	142,428	183,642	48,174	862,875
(同上シェア)	25	31	17	21	6	100

注1) 平成22年から平成26年については、被災地における一部漁港を除く

注2) 特定第3種漁港分は、第3種漁港の外数である。

表4-4 漁港種類別1漁港当たり平均属地陸揚金額の推移

年	1漁港当たり平均属地陸揚金額 (単位:百万円)						指数 (昭50年=100)					
	第1種	第2種	第3種	特3種	第4種	計	第1種	第2種	第3種	特3種	第4種	計
昭50	130	497	2,255	27,309	623	403	100	100	100	100	100	100
55	216	804	3,299	39,441	865	619	166	162	146	144	139	154
60	211	862	3,130	38,824	876	616	162	173	139	142	141	153
平元	225	881	3,285	32,649	914	610	173	177	146	120	147	151
5	216	868	2,967	26,588	785	559	166	175	132	97	126	139
10	172	792	2,401	23,948	591	475	133	159	106	88	95	118
13	151	747	2,031	20,448	533	420	116	150	90	75	86	104
14	147	712	2,080	19,915	582	412	113	143	92	73	93	102
15	140	669	1,962	18,116	540	386	108	135	87	66	87	96
16	140	627	1,856	18,477	563	378	108	126	82	68	90	94
17	142	676	1,870	17,770	600	386	109	136	83	65	96	96
18	149	666	1,902	18,550	640	396	115	134	84	68	103	98
19	134	633	2,174	20,877	606	398	103	127	96	76	97	99
20	135	633	2,174	20,877	612	399	104	127	96	76	98	99
21	127	583	1,746	16,456	570	349	98	117	77	60	91	86
22	124	605	1,510	17,689	566	336	95	122	67	65	91	83
23	117	561	1,520	15,401	622	326	90	113	67	56	100	81
24	118	568	1,619	15,070	579	337	90	114	72	55	93	84
25	117	585	1,612	15,554	634	346	90	118	72	57	102	86
26	125	614	1,735	16,567	611	366	97	124	77	61	98	91
27	130	649	1,717	16,523	641	371	100	131	76	61	103	92
28	129	657	1,692	17,141	646	375	99	132	75	63	104	93
29	130	645	1,717	17,263	609	376	100	130	76	63	98	93
30	119	612	1,700	17,502	607	364	91	123	75	64	97	90
令元	114	597	1,505	15,682	577	343	87	120	67	57	93	85
2	106	517	1,410	14,126	487	310	82	104	63	52	78	77

注1) 平成22年から平成26年については、被災地における一部漁港を除く

注2) 特定第3種漁港分は、第3種漁港の外数である。

次に、漁港種類別の属地陸揚量構成比及び属地陸揚金額構成比を図4-5に示す。第1種漁港及び第2種漁港では、属地陸揚金額構成比が25.2%、31.5%と、それぞれ属地陸揚量構成比の18.1%、29.5%を上回っている。

一方、特定第3種漁港では属地陸揚金額構成比が21.3%であり、属地陸揚量構成比の30.8%を下回っている。

これは、第1種漁港及び第2種漁港においては、比較的魚価の高い沿岸の中・高級魚の属地陸揚割合が高いのに対し、特定第3種漁港のような大規模漁港においては、いわし類、さば類等、比較的低価格の多獲性魚種の属地陸揚割合が高いためである。

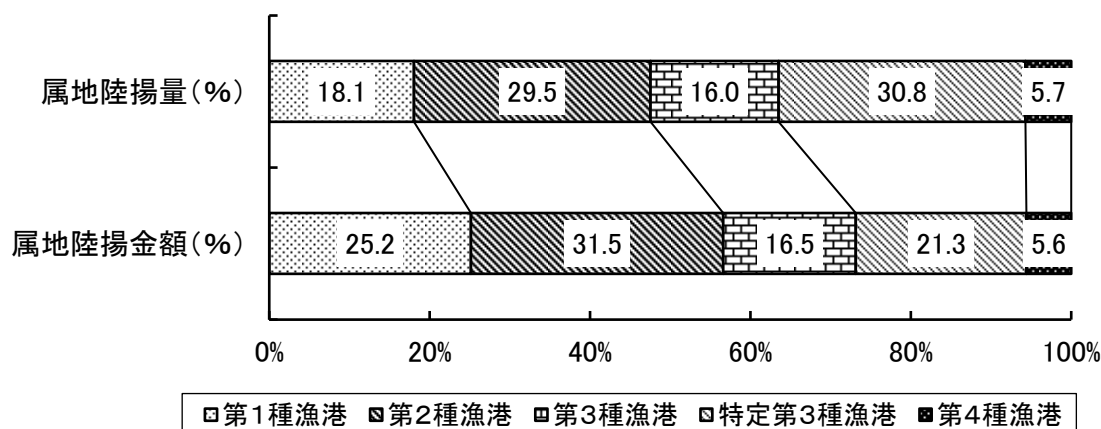


図4-5 漁港種類別属地陸揚量及び属地陸揚金額のシェア

注) 特定第3種漁港分は、第3種漁港の外数である。

令和2年の属地陸揚量及び属地陸揚金額上位10漁港を表4-5に示す。なお、これらの上位10漁港で全漁港における属地陸揚量の32.6%、属地陸揚金額では20.6%を占めている。

表4-5 属地陸揚量・属地陸揚金額の上位10漁港

属地陸揚量(単位:トン)				属地陸揚金額(単位:百万円)					
令和2年		令和元年		令和2年		令和元年			
順位	漁港名	陸揚量	順位	陸揚量	順位	漁港名	陸揚金額	順位	陸揚金額
①	銚子	271,309	①	279,789	①	焼津	40,092	①	43,555
②	焼津	152,808	②	171,226	②	銚子	26,448	②	26,414
③	石巻	101,332	③	100,245	③	境	19,185	③	21,961
④	境	100,032	④	86,952	④	長崎	16,605	④	19,759
⑤	枕崎	79,198	⑤	84,949	⑤	石巻	15,729	⑤	16,536
⑥	気仙沼	70,852	⑦	65,613	⑥	気仙沼	15,485	⑧	13,797
⑦	八戸	61,012	⑥	65,987	⑦	八戸	13,163	⑥	14,632
⑧	長崎	53,336	⑧	60,413	⑧	枕崎	12,533	⑦	14,370
⑨	常呂	52,126	⑨	45,150	⑨	戸ヶ里	9,684	⑩	9,517
⑩	北浦	51,081	⑩	39,616	⑩	三崎	8,895	⑨	11,776
上位10港の合計		993,085	999,941		上位10港の合計		177,819	192,317	
同全国シェア		32.6%	32.8%		同全国シェア		20.6%	20.0%	



海面漁業における漁業区分別漁港属地陸揚量及び属地陸揚金額の推移を図4-6、図4-7に示す。

属地陸揚量は沖合漁業の割合が最も大きく、令和2年は全体比40%となっている。一方、属地陸揚金額は沿岸漁業の割合が最も大きく、令和2年は全体比41%を示している。

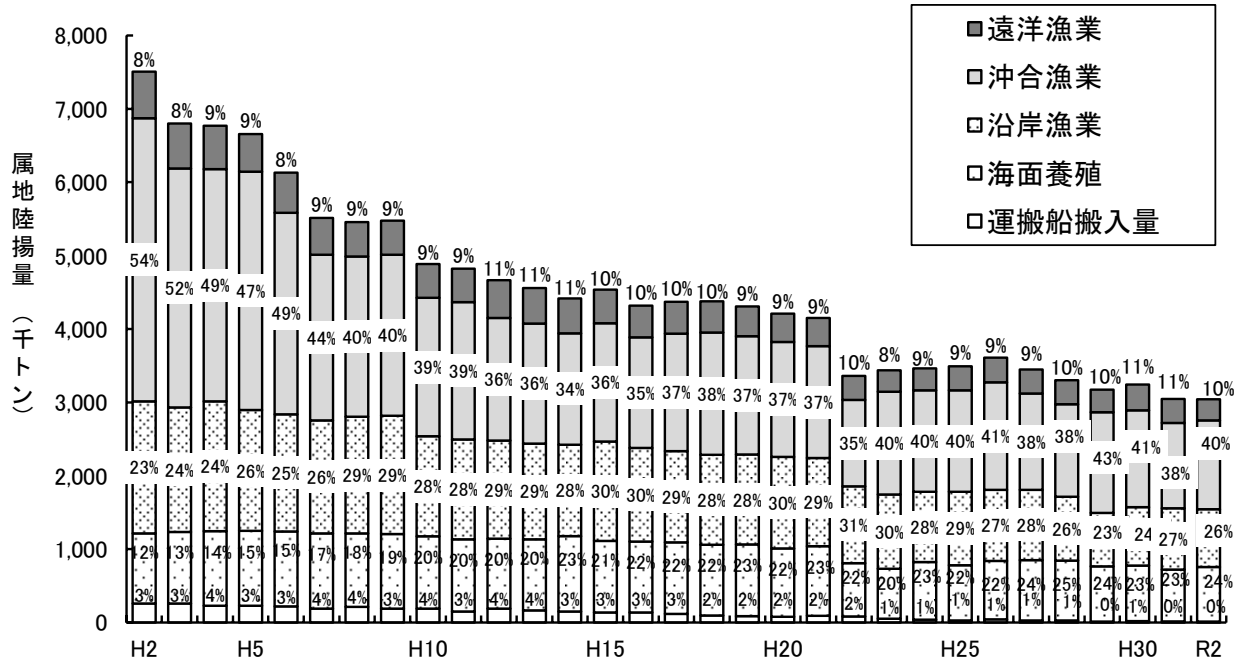


図4-6 海面漁業における漁業区分別漁港属地陸揚量

注) 平成22年から平成26年については、被災地における一部漁港を除く

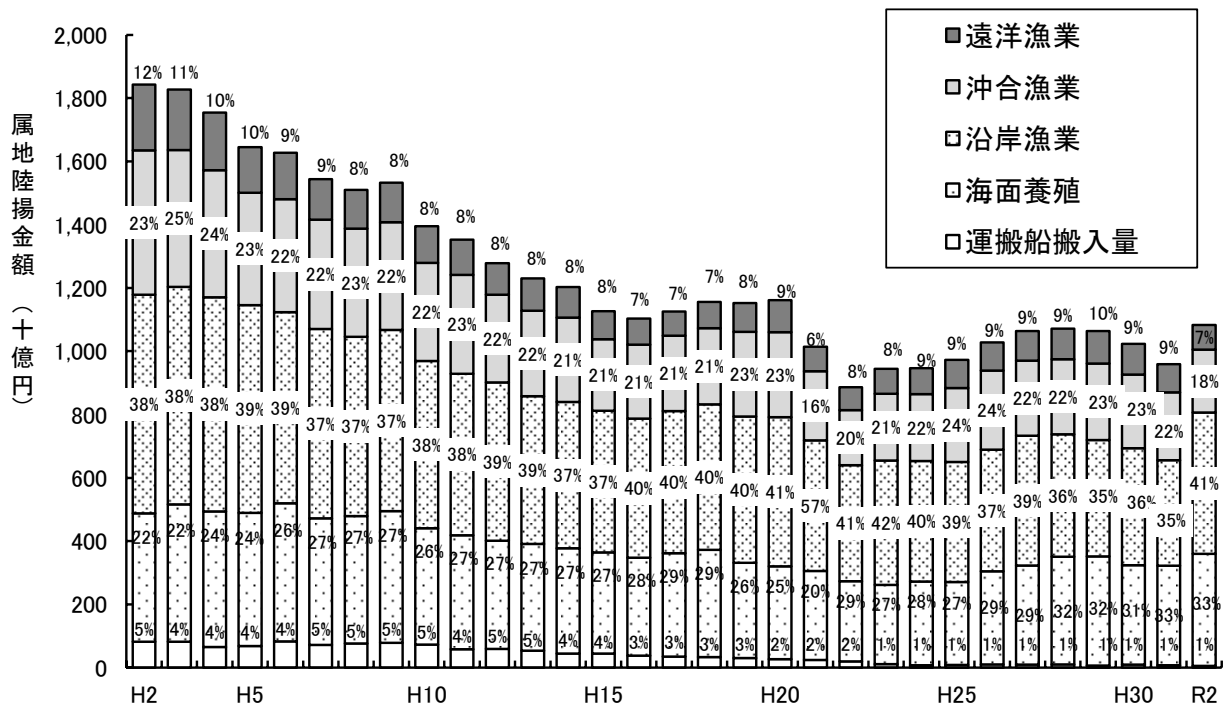


図4-7 海面漁業における漁業区分別漁港属地陸揚金額

注) 平成22年から平成26年については、被災地における一部漁港を除く

令和2年の漁業種類別属地陸揚量及び魚種別属地陸揚量の内訳を図4-8、図4-9に示す。

漁業種類別属地陸揚量の内訳は、まき網漁業 1,035,041 トン（34.1%）が最大であり、海面養殖業 742,796 トン（24.5%）、底びき網漁業 383,504 トン（12.6%）がこれに次いでいる。

魚種別属地陸揚量の内訳は、いわし類 587,759 トン（18.2%）が最大であり、ほたてがいが 429,431 トン（13.3%）、さば類 270,685 トン（8.4%）がこれに次いでいる。

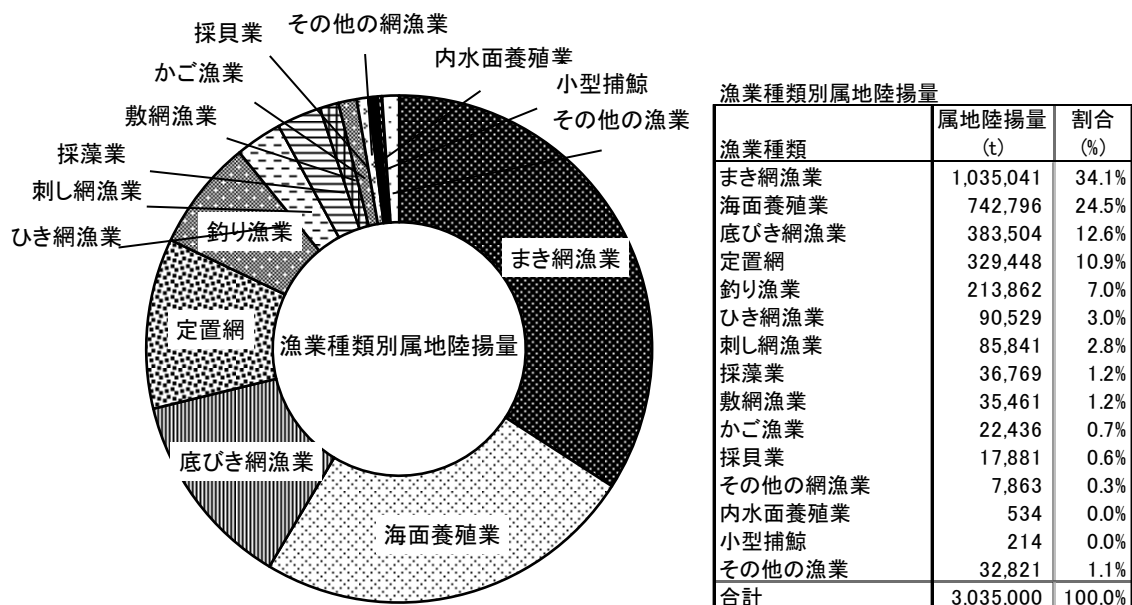


図4-8 漁業種類別属地陸揚量（運搬船搬入量を除く）

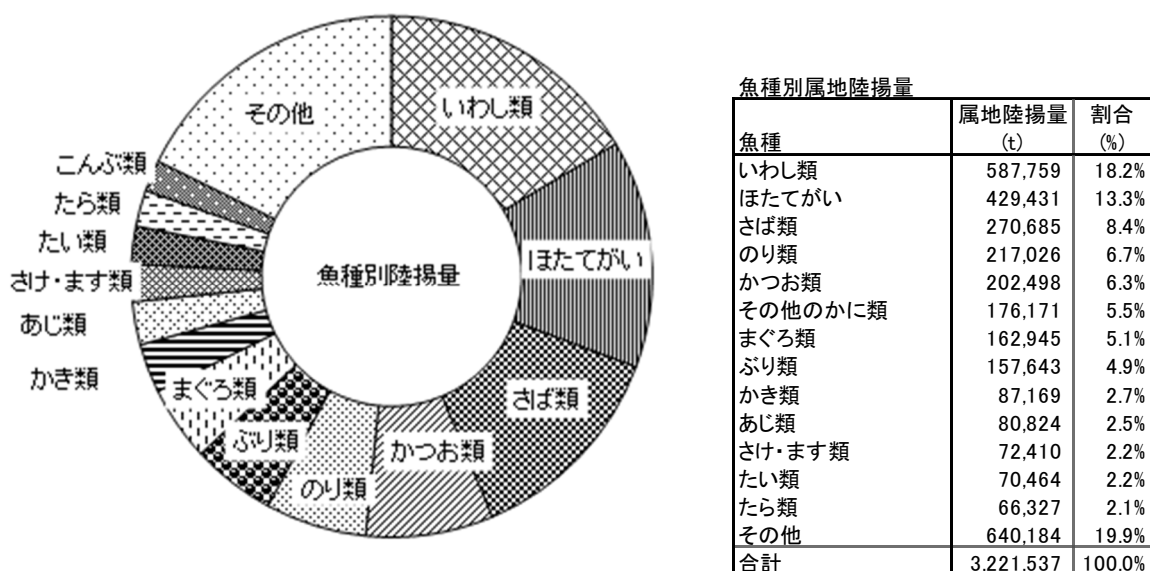


図4-9 魚種別属地陸揚量内訳

### (5) 水産物流通

令和2年の属地陸揚量の陸揚形態別割合は、鮮魚80%、冷凍・加工13%、活魚7%となっており、前年と比較し、鮮魚の割合が増加し、活魚の割合が減少している（図5-1）。

属地陸揚量の出荷先別配分比率は、漁港地区内向49%、県内向30%、県外向21%となっており、近年、同様の割合で推移している（図5-2）。

また、漁港地区内出荷先別配分数量の割合は、加工向54%、冷凍・冷蔵向31%、生鮮食用9%、飼料向5%となっており、近年、同様の割合で推移している（図5-3）。

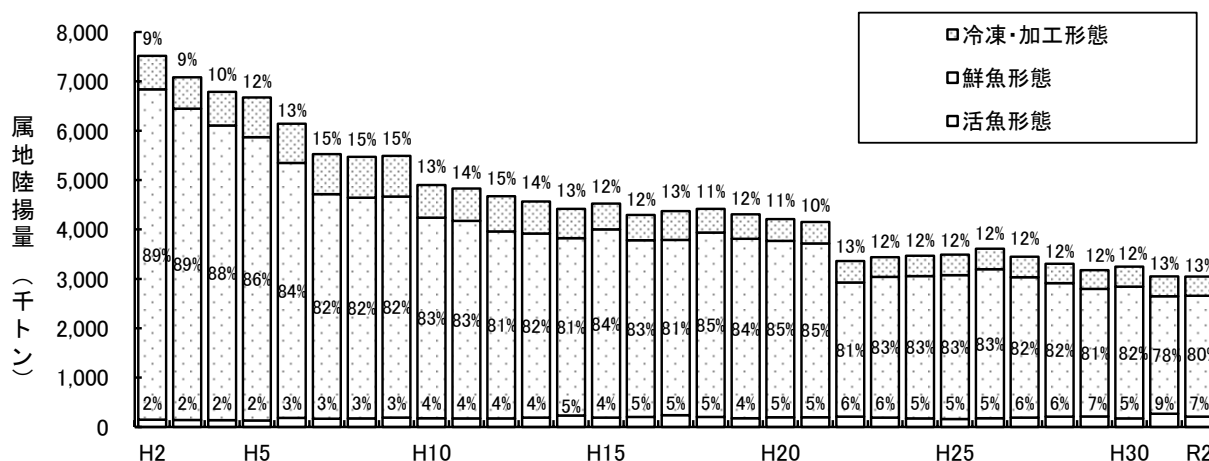


図5-1 陸揚形態別属地陸揚量の推移

注) 平成22年から平成26年については、被災地における一部漁港を除く

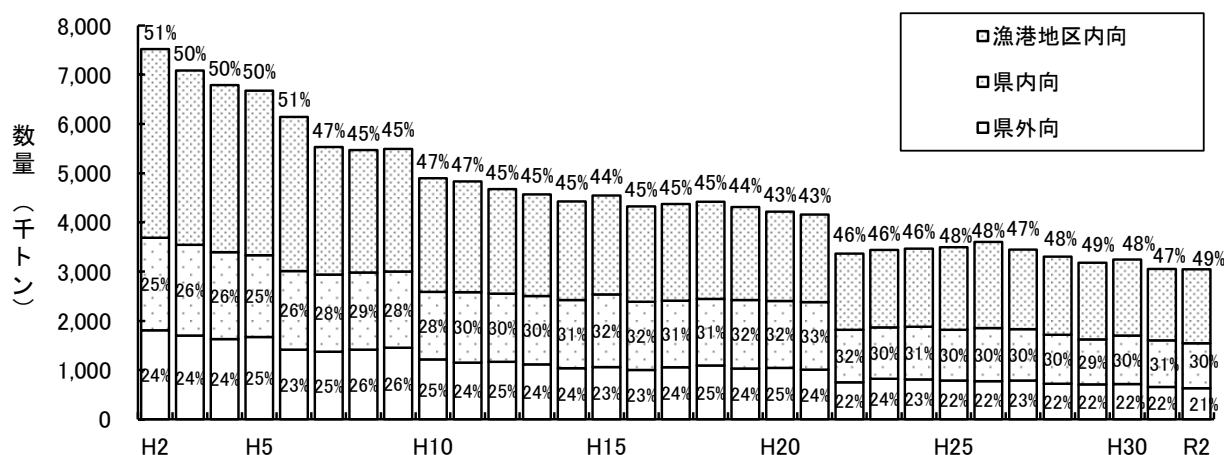


図5-2 出荷先別配分数量の推移

注) 平成22年から平成26年については、被災地における一部漁港を除く

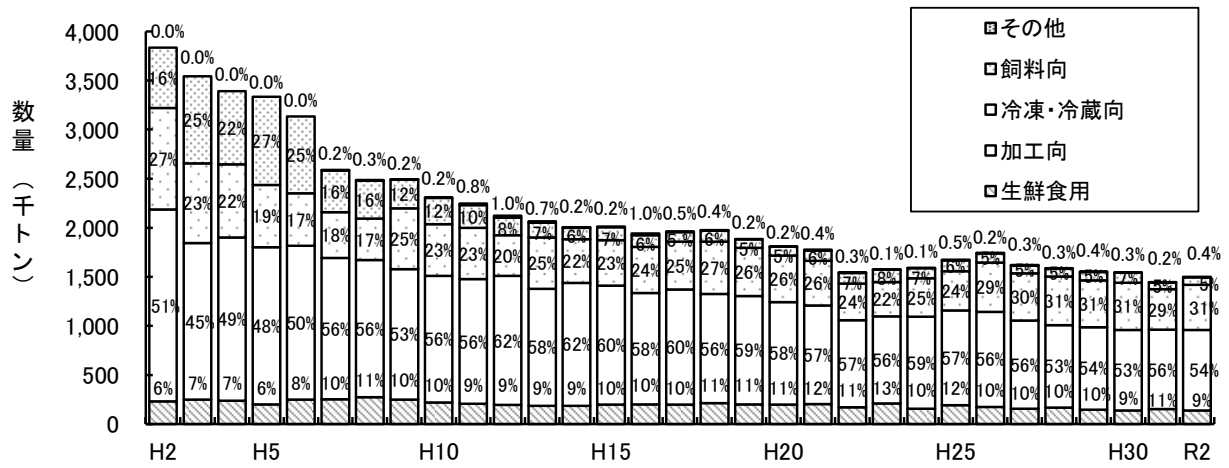


図 5 - 3 漁港地区内出荷先別配分数量の推移

注) 平成 22 年から平成 26 年については、被災地における一部漁港を除く

(6) 漁船以外の船舶による漁港利用

漁船以外の船舶による漁港利用状況の推移を表6-1に示す。令和2年における漁港以外の船舶の利用総隻数は41,085隻となった。漁船以外の船舶の利用総隻数は、平成元年以降増加傾向にあったが、平成15年の75,777隻をピークに減少傾向となっている。

(平成14年以前、遊漁兼業漁船以外の遊漁船は、非登録遊漁船とプレジャーボートに分類されているが、平成17年以降、「遊漁船業の適正化に関する法律」の改正により、遊漁船業を行う船舶が登録制になったことに伴い、それ以外の遊漁に使用した船舶はプレジャーボート(遊漁)として分類している。)

表6-1 漁船以外の船舶の漁港利用隻数の推移

(単位:隻)

年	総数	貨物・連絡・ 官公庁船	非登録 遊漁船	プレジャー ボート	その他
平成	62,769	11,542	31,593	17,470	2,164
2	65,951	11,601	32,324	19,861	2,165
3	69,113	13,025	32,310	21,503	2,275
4	71,265	12,207	33,096	23,536	2,409
5	71,552	10,985	33,404	24,814	2,349
6	71,692	10,905	33,196	25,308	2,283
7	72,828	10,600	33,568	25,760	2,900
8	74,071	10,706	33,469	27,547	2,349
9	73,216	9,641	32,725	28,509	2,341
10	73,892	9,694	29,681	32,166	2,351
11	73,505	9,256	29,025	33,120	2,104
12	72,871	9,082	27,529	34,192	2,067
13	72,656	8,418	27,032	35,226	1,978
14	72,333	8,070	24,046	38,395	1,823

- 注1) 「貨物、連絡、官公庁船」とは、漁獲物運搬船を除く各種物質(農林畜産物、鉱工業製品、生活物資、産業・生活廃棄物等)を運搬する船舶、フェリー、旅客船、官公庁所属の非登録漁船、採石船及び浚渫船等の船舶をいう。  
ただし、当該漁港の工事のための工作船は含まない。
- 注2) 「非登録遊漁船」とは、遊漁を行う船舶であって「遊漁兼業漁船」以外のものをいう。
- 注3) 「プレジャーボート」とは、ヨット、モーターボート、クルーザー等遊漁船、観光以外の海洋レジャーに使用する船舶をいう。
- 注4) 「その他」とは、グラスボート、遊覧船等の観光船のほか、上記の項目に含まれない船舶をいう。

(単位:隻)

年	総数	貨物・連絡・ 官公庁船	遊漁船	プレジャーボート (遊漁)	プレジャーボート (その他)	その他
15	75,777	7,968	10,938	24,466	30,563	1,842
16	71,081	7,788	6,612	25,608	29,147	1,926
17	69,805	7,483	6,233	27,050	27,178	1,861
18	69,229	6,758	5,875	30,206	24,016	2,374
19	68,407	6,643	5,687	31,450	22,098	2,529
20	63,896	6,273	5,231	28,533	22,031	1,828
21	59,606	5,543	4,297	27,678	20,301	1,787
22	58,105	7,604	4,135	26,256	18,355	1,755
23	53,682	5,735	3,811	26,563	15,833	1,740
24	52,152	5,670	3,804	25,995	14,933	1,750
25	51,380	5,670	3,738	25,675	14,517	1,780
26	49,613	6,288	3,685	24,101	13,972	1,567
27	48,670	5,431	3,567	24,307	13,894	1,471
28	47,584	5,233	3,256	24,149	13,750	1,196
29	46,882	5,794	3,317	22,809	13,759	1,203
30	44,283	4,972	2,875	21,249	13,813	1,374
令和	42,546	4,835	3,010	21,095	12,320	1,286
2	41,085	4,502	2,797	20,584	11,865	1,337

- 注1) 「貨物、連絡、官公庁船」とは、漁獲物運搬船を除く各種物質(農林畜産物、鉱工業製品、生活物資、産業・生活廃棄物等)を運搬する船舶、フェリー、旅客船、官公庁所属の非登録漁船、採石船及び浚渫船等の船舶をいう。  
ただし、当該漁港の工事のための工作船は含まない。
- 注2) 「遊漁船」とは、「遊漁船業の適正化に関する法律」に基づき登録を行っているもので、「遊漁兼業漁船」以外のものをいう。
- 注3) 「プレジャーボート(遊漁)」とは、ヨット、モーターボート、クルーザー等のうち遊漁に使用した船舶をいう。
- 注4) 「プレジャーボート(その他)」とは、ヨット、モーターボート、クルーザー等のうち遊漁に使用した船舶以外のもの及び観光以外の海洋レジャーに使用する船舶をいう。
- 注5) 「その他」とは、グラスボート、遊覧船等の観光船のほか、上記の項目に含まれない船舶をいう。
- 注6) 平成22年から平成26年については、被災地における一部漁港を除く

(7) 漁港地区人口等

令和2年の漁港地区人口は4,261千人、漁業経営体数は84,822経営体、漁業協同組合員数は207,119人となった。漁港種類別に見ると、第1種漁港の割合が、漁港地区人口51.3%、漁業経営体数50.9%、漁協組合員数49.3%となっており、概ね半数を占めている(表7-1)。

漁港地区人口等の推移を表7-2に示す。漁業経営体数及び漁協組合員数は、緩やかな減少傾向が続いている。漁港地区人口は、前年は増加となったが、再び減少となった。

表7-1 漁港地区人口，漁業協同組合員数，漁業経営体数

(単位:人口・組合員数…人、経営体数…体)

漁港種類	漁港地区人口	漁業経営体数	漁港地区内漁業協同組合員数		
			総数	正組合員数	準組合員数
総数	4,261,478	84,822	207,119	96,041	111,078
海面漁業港	4,205,566	84,193	205,449	95,042	110,407
内水面漁業港	55,912	629	1,670	999	671
第1種漁港	2,185,705	43,154	102,201	45,175	57,026
海面漁業港	2,129,793	42,525	100,531	44,176	56,355
内水面漁業港	55,912	629	1,670	999	671
第2種漁港	927,696	28,147	65,794	32,748	33,046
第3種漁港	510,482	7,275	21,404	10,018	11,386
特3種漁港	522,361	932	3,538	1,106	2,432
第4種漁港	115,234	5,314	14,182	6,994	7,188

表7-2 漁港地区人口等の推移

年	漁港地区人口(千人)	漁業経営体数(体)	漁協組合員数(人)
昭50	6,328	197,359	430,155
55	6,037	183,614	435,054
60	5,953	182,218	418,165
平元	6,035	176,508	407,296
5	5,978	166,231	388,172
10	6,291	154,849	362,714
13	5,440	145,388	344,100
14	5,387	144,275	333,307
15	5,393	141,509	326,651
16	5,555	136,488	316,642
17	5,212	134,948	314,107
18	5,076	132,715	301,358
19	5,101	128,946	295,881
20	4,979	126,711	290,390
21	5,295	122,460	278,881
22	5,136	108,145	248,582
23	5,158	118,472	266,523
24	5,127	108,628	252,202
25	5,146	107,659	251,107
26	4,958	103,924	246,582
27	4,851	100,105	239,288
28	4,842	97,077	233,978
29	4,754	94,805	225,968
30	4,626	90,373	218,623
令元	4,706	86,634	212,702
2	4,261	84,822	207,119

注) 平成22年から平成25年については、被災地における一部漁港を除く