

**水産物の産地水揚量・卸売価格、輸出入
及び家計消費の月別動向について(月報)**
(平成20年5月)

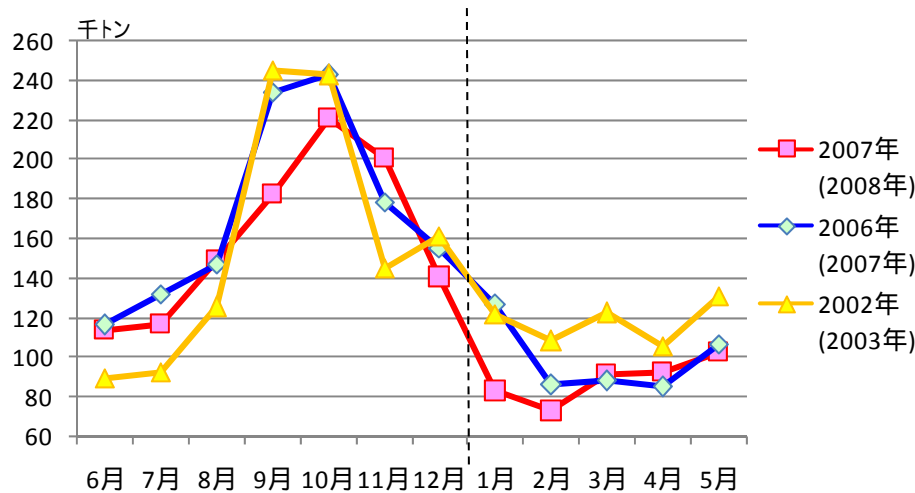
平成20年7月
水産庁漁政部企画課

1 産地水揚量の動向

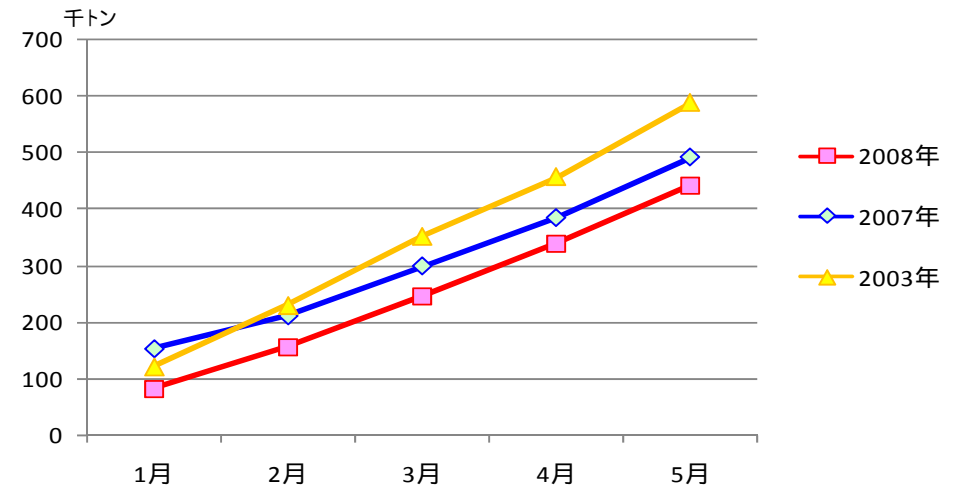
2008年5月の水産物の産地水揚量は前年同月と比べ、単月ベースで3.6%減少し、累月ベースでは10.0%減少。

前年と比べ(累月ベース)、むろあじ、ほっけ等の水揚量が増加したものの、さば類、まいわし、びんなが等は減少。

産地水揚量の推移(単月ベース)



産地水揚量の推移(累月ベース)



		H19計	H20.1	H20.2	H20.3	H20.4	H20.5	H20累計
水揚量	数量(千トン)	1614	83	73	91	92	103	441
	前年同月比	-3.3%	-34.4%	-15.2%	3.8%	9.0%	-3.6%	-10.0%
	2003年同月比	3.1%	-32.0%	-32.8%	-25.3%	-12.2%	-21.5%	-24.9%

出典：農林水産省「水産物流通統計年報」(2002年)、「産地水産物流通統計」

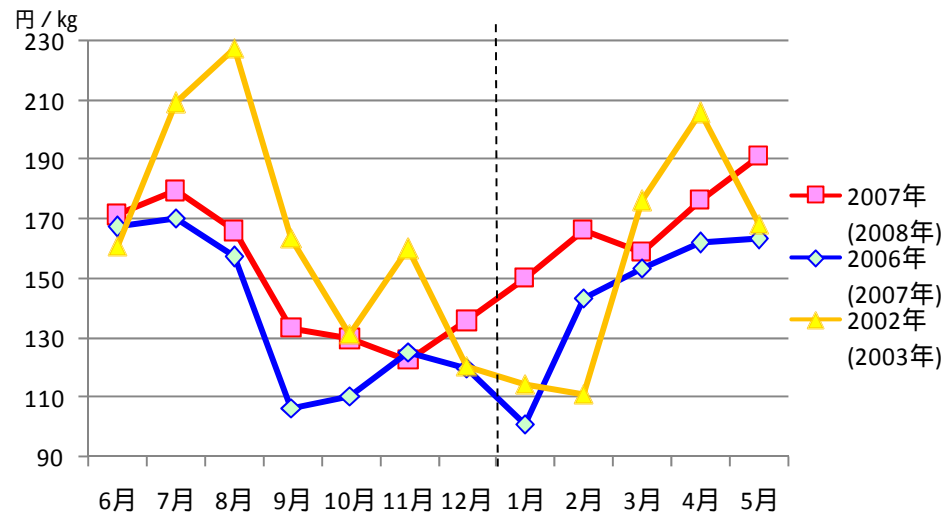
- 注：1) 本統計は、全国2263漁業地区のうち、漁業地区別の総水揚量が海面漁業生産量のおおむね7割を占めるまでの漁業地区から、対象品目ごとに上場水揚量の上位20漁業地区を選定し、そのうち原則として調査対象品目が5品目以上ある漁業地区を対象として集計したものである。
- 2) 本統計による平成19年の年間水揚量(1682千トン)の総生産量(5696千トン、概算値)に対する割合は約30%である。
- 3) 2002、2003年の数値については、現在の区分にないデータ(まかじき等)を除いて算出している。
- 4) 表中の については、2002年合計値との比較である。

2 産地平均卸売価格の動向

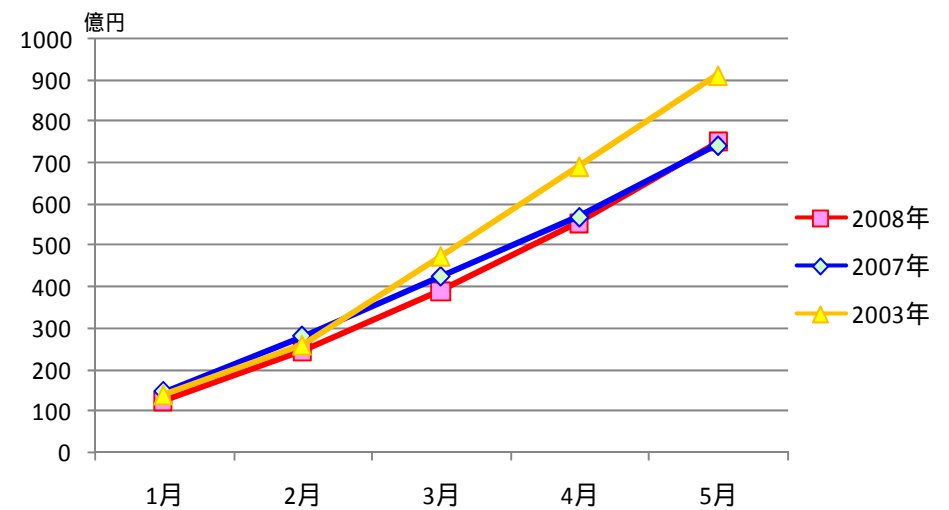
2008年5月の産地平均卸売価格は、前年同月と比べ単月ベースで17.0%上昇し、累月ベースで16.5%上昇。

品目別では、かつお(冷凍)、かたくちいわし、さば類、びんなが等の価格が上昇した(累月ベース)。

産地平均卸売価格の推移(単月ベース)



産地水揚金額の推移(累月ベース)



		H19平均	H20.1	H20.2	H20.3	H20.4	H20.5	H20平均
平均産地 卸売価格	価格(円/kg)	147	150	166	159	177	191	169
	前年同月比	9.1%	48.4%	15.8%	3.5%	9.0%	17.0%	16.5%
	2003年同月比	-3.6%	31.3%	49.3%	-9.7%	-14.2%	13.4%	8.6%

出典：農林水産省「水産物流通統計年報」(2002年)、「産地水産物流通統計」

- 注：1) 本統計は、全国2263漁業地区のうち、漁業地区別の総水揚量が海面漁業生産量のおおむね7割を占めるまでの漁業地区から、対象品目ごとに上場水揚量の上位20漁業地区を選定し、そのうち原則として調査対象品目が5品目以上ある漁業地区を対象として集計したものである。
- 2) 本統計による平成19年の年間水揚量(1682千トン)の総生産量(5696千トン、概算値)に対する割合は約30%である。
- 3) 2002、2003年の数値については、現在の区分にないデータ(まかじき等)を除いて算出している。
- 4) 表中の については、2002年合計値との比較である。

(参考)魚種別の累計水揚量・卸売価格

品目	累積の上場水揚量 (t)			累積の平均卸売価格 (1kg当たり円)		
	平成20年 1月～5月	19年 1月～5月	対前年 同期比	平成20年 1月～5月	19年 1月～5月	対前年 同期比
			%			%
まぐろ(生鮮) 1	271	565	48	4 282	2 727	157
"(冷凍) 2	258	309	83	3 496	2 208	158
びんなが(生鮮) 3	9 984	27 384	36	363	247	147
"(冷凍) 4	699	921	76	340	259	131
めばち(生鮮) 5	2 828	3 841	74	1 195	1 001	119
"(冷凍) 6	9 056	8 310	109	771	776	99
きはだ(生鮮) 7	3 927	2 199	179	676	731	92
"(冷凍) 8	4 098	4 280	96	535	527	102
かつお(生鮮) 9	11 921	11 384	105	406	409	99
"(冷凍) 10	92 332	95 003	97	194	138	141
まいわし 11	5 857	17 220	34	103	81	127
うるめいわし 12	5 566	7 131	78	79	72	110
かたくちいわし 13	71 339	80 856	88	58	40	145
まあじ 14	44 156	42 096	105	216	188	115
むろあじ 15	13 051	6 742	194	99	105	94
さば類 16	102 252	128 665	79	102	75	136
さんま 17	227	18	1 261	63	118	53
ほっけ 18	54 848	39 327	139	52	45	116
するめいか(生鮮) 19	6 808	5 758	118	168	231	73
"(冷凍、遠洋) 20	1 267	2 496	51	183	198	92
"(冷凍、近海) 21	2 288	6 214	37	210	254	83

資料:農林水産省「産地水産物流通統計」

注:1)平成19年1月分調査より調査区の見直しを行った。なお、「対前年同期比」は、平成18年より引き
続き調査を行っている調査区のみで算出している。

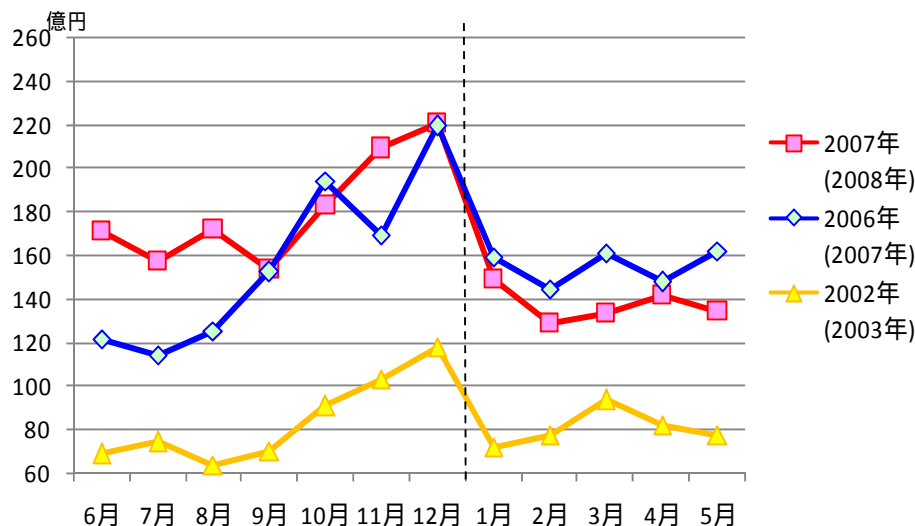
2)「まぐろ」とは、くろまぐろ及びみなみまぐろの合計である。

3 - 水産物輸出金額の動向(真珠を除く)

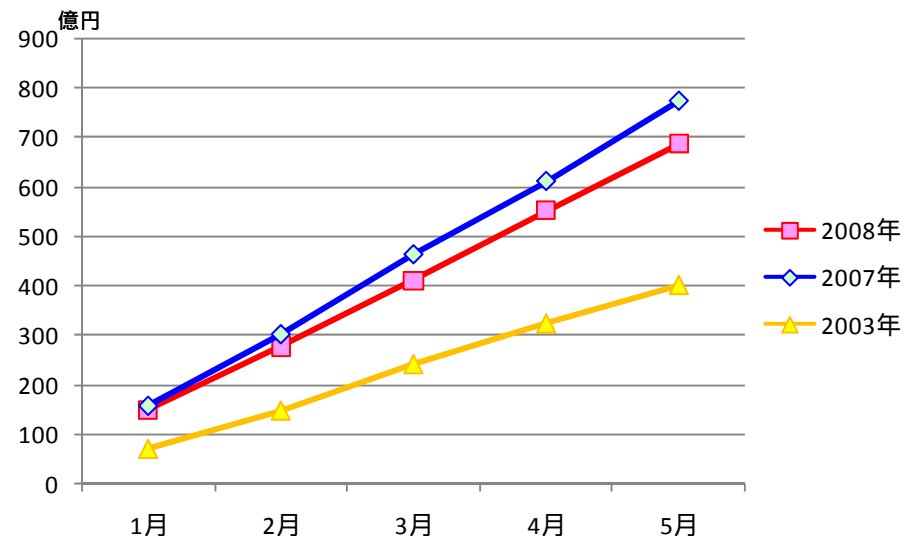
2008年5月の水産物の輸出金額(真珠除く)は前年同月と比べ、単月ベースでは16.8%減少し、累月ベースで11.2%減少。2003年同月比では、単月、累月それぞれ73.5%増加、70.9%増加。

品目別輸出金額はいか、さんま等が大幅に増加したものの、さば、すけとうだら等が減少。

水産物輸出金額の推移(単月ベース)



水産物輸出金額の推移(累月ベース)



		H19計	H20.1	H20.2	H20.3	H20.4	H20.5	H20累計
輸出	金額(億円)	2,039	149	128	133	142	134	687
	前年同月比	19.7%	-6.5%	-10.9%	-17.3%	-3.9%	-16.8%	-11.2%
	2003年同月比	97.4%	108.1%	66.2%	42.6%	72.8%	73.5%	70.9%

資料: 農林水産省「農林水産物輸出入情報」

注: 1) 表中の については、2002年合計値との比較である。

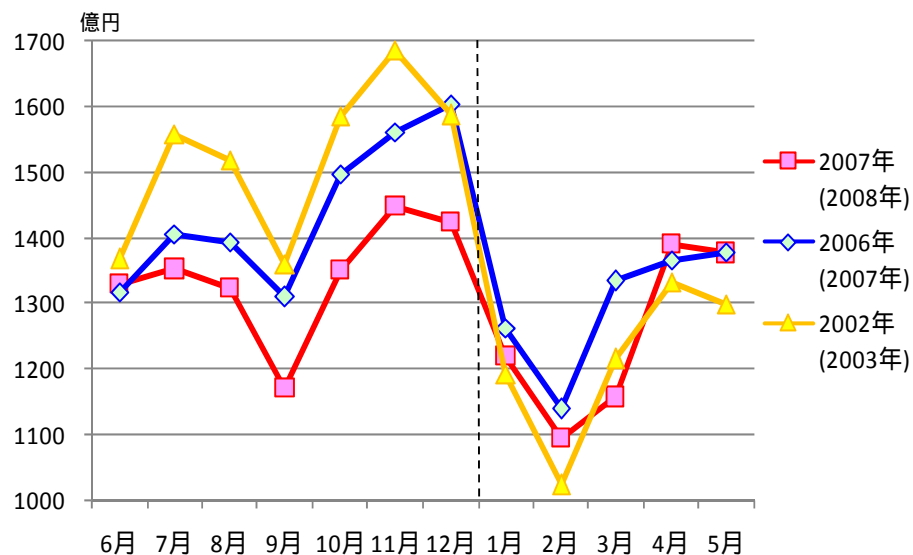
2) 毎月中旬に、2ヶ月前の統計が公表される。

3 - 水産物輸入金額の動向(真珠を除く)

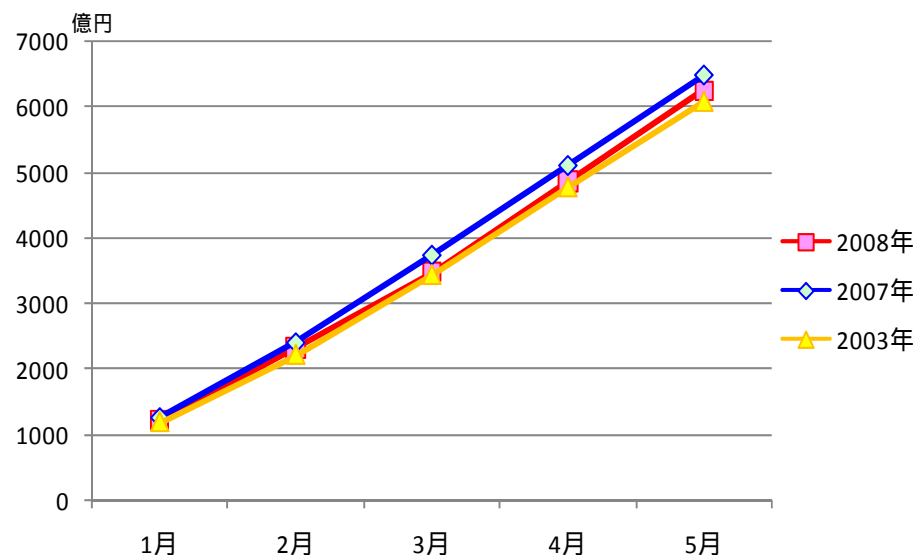
2008年5月の水産物の輸入金額は前年同月と比べ、単月ベースで0.1%減少し、累月ベースで3.7%減少。2003年同月比では、単月、累月それぞれ5.9%増加、2.9%増加。

品目別輸入金額は輸入単価の増加からまぐろ・かじき類、たらの卵等で増加したものの、さけ・ます、うなぎ調製品等で減少。

水産物輸入金額の推移(単月ベース)



水産物輸入金額の推移(累月ベース)



		H19計	H20.1	H20.2	H20.3	H20.4	H20.5	H20累計
輸入	金額(億円)	15870	1218	1094	1157	1390	1376	6235
	前年同月比	-4.3%	-3.4%	-3.9%	-13.2%	1.8%	-0.1%	-3.7%
	2003年同月比	-8.3%	2.2%	7.0%	-4.7%	4.3%	5.9%	2.9%

資料: 農林水産省「農林水産物輸出入情報」

注: 1) 表中の については、2002年合計値との比較である。

2) 毎月中旬に、2ヶ月前の統計が公表される。

(参考)品目別の累計輸出入金額

輸出金額(億円)				輸入金額(億円)			
品目	平成20年 1~5月	平成19年 1~5月	前年 同月比	品目	平成20年 1~5月	平成19年 1~5月	前年 同月比
真珠	136.9	141.4	-3.2%	まぐろ・かじき類 (生鮮・冷蔵・冷凍)	1129.1	970.7	16.3%
乾燥なまこ (調製)	55.8	70.1	-20.4%	えび (活・生鮮・冷蔵・冷凍)	686.6	780.1	-12.0%
ほたて貝 (生鮮・冷蔵・冷凍・塩蔵・乾燥)	45.9	37.7	21.8%	さけ・ます (生鮮・冷凍・冷蔵)	578.5	724.9	-20.2%
さば (生鮮・冷蔵・冷凍)	44.6	65.8	-32.3%	たら卵	384.3	328.6	16.9%
すけとうだら (生鮮・冷蔵・冷凍)	33.7	57.5	-41.4%	えび (調製)	211.3	228.9	-7.7%
まぐろ・かじき類 (生鮮・冷蔵・冷凍)	33.0	48.8	-32.4%	たこ (活・生鮮・冷蔵・冷凍)	193.4	136.3	41.9%
さけ・ます (生鮮・冷凍・冷蔵)	27.4	31.2	-12.1%	真珠	172.3	183.7	-6.2%
練り製品 (魚肉ソーセージ等)	25.5	22.4	13.6%	かに (活・生鮮・冷蔵・冷凍)	155.9	159.9	-2.5%
貝柱 (調製)	22.6	34.8	-35.1%	うなぎ (調製品)	155.7	322.2	-51.7%
いか (生鮮・冷蔵・冷凍)	22.0	7.1	210.6%	たら (生鮮・冷蔵・冷凍・すり身)	149.5	131.3	13.8%
かつお (生鮮・冷蔵・冷凍)	21.0	12.2	72.2%	いか (活・生鮮・冷蔵・冷凍)	148.7	213.9	-30.5%
さんま(冷凍)	19.1	7.0	174.2%	うなぎ (活魚)	121.4	120.8	0.5%

資料:農林水産省「農林水産物輸出入情報」、財務省「貿易統計」

注:1)本表における数値は、「農林水産物輸出入情報」(以下「輸出入情報」という)の集計区分による数値を基に水産庁漁政部企画課で集計したものである。

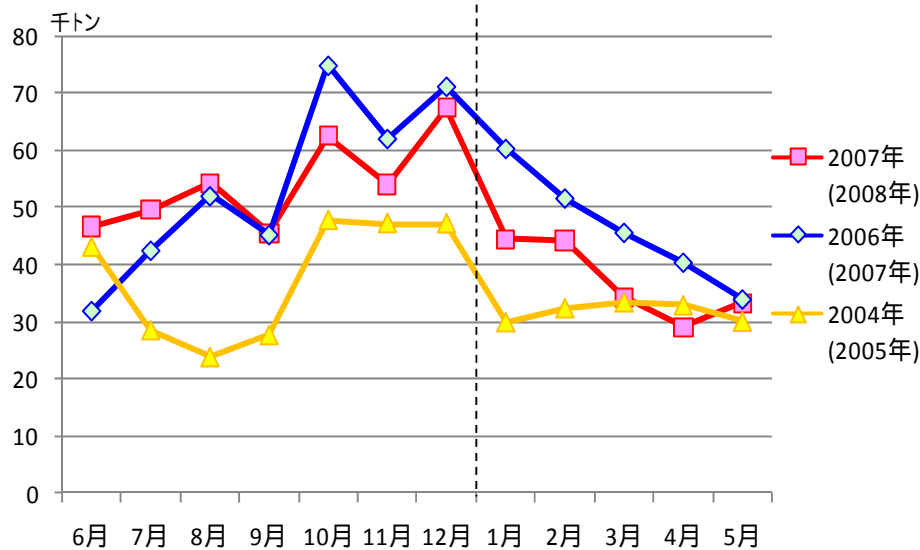
2)「まぐろ・かじき類」は、輸出については輸出入情報の「まぐろ類」と、財務省貿易統計の「かじき」を合算して算出し、輸入については輸出入情報の「まぐろ類」と「かじき」を合算して算出。

4 - 水産物輸出数量の動向

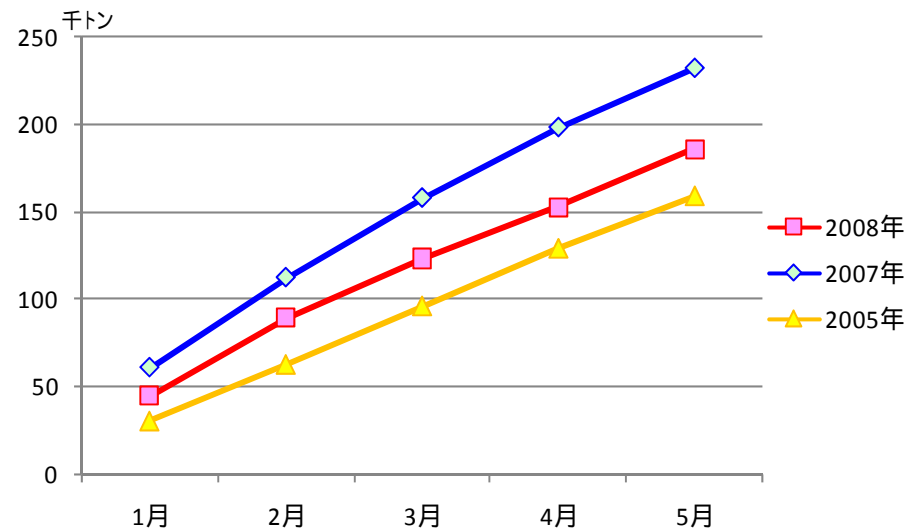
2008年5月の水産物の輸出数量は前年同月と比べ、単月ベースで1.8%減少し、累月ベースでは20.0%減少。2005年同月比では、単月、累月それぞれ11.3%増加、17.1%増加。

品目別輸出数量はさんま(冷凍)、いか等が増加したものの、さば、すけとうだら等が減少。

水産物輸出数量の推移(単月ベース)



水産物輸出数量の推移(累月ベース)



		H19計	H20.1	H20.2	H20.3	H20.4	H20.5	H20累計
輸出	数量(千トン)	612.2	44.5	44.3	34.3	29.2	33.4	185.5
	前年同月比	1.4%	-26.2%	-14.3%	-24.9%	-27.9%	-1.8%	-20.0%
	2005年同月比	44.3%	48.8%	36.9%	2.6%	-11.3%	11.3%	17.1%

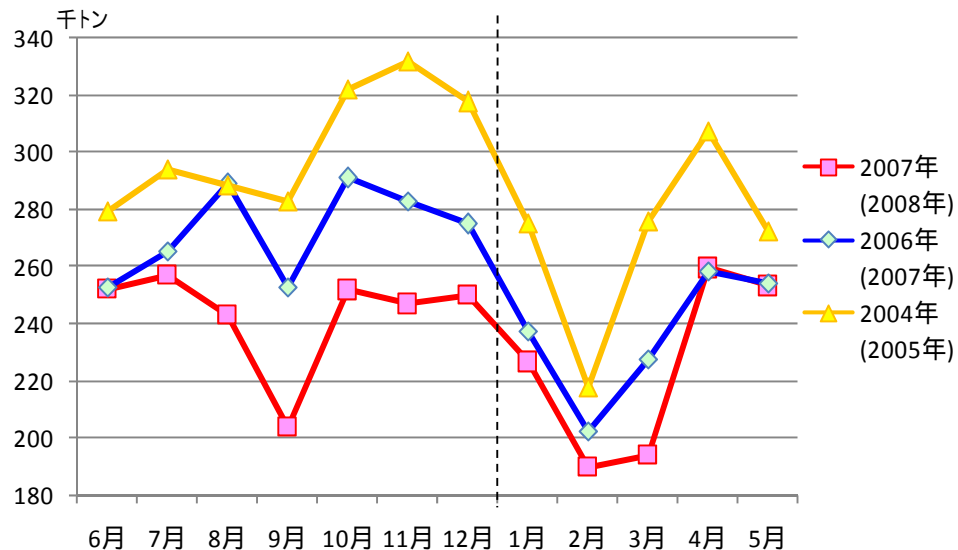
資料: 農林水産省「農林水産物輸出入情報」

- 注: 1) 表中の については、2004年合計値との比較である。
 2) 毎月中旬に、2ヶ月前の統計が公表される。
 3) 輸出入数量については、2003年以前の月別データがないため2005年値との比較である。

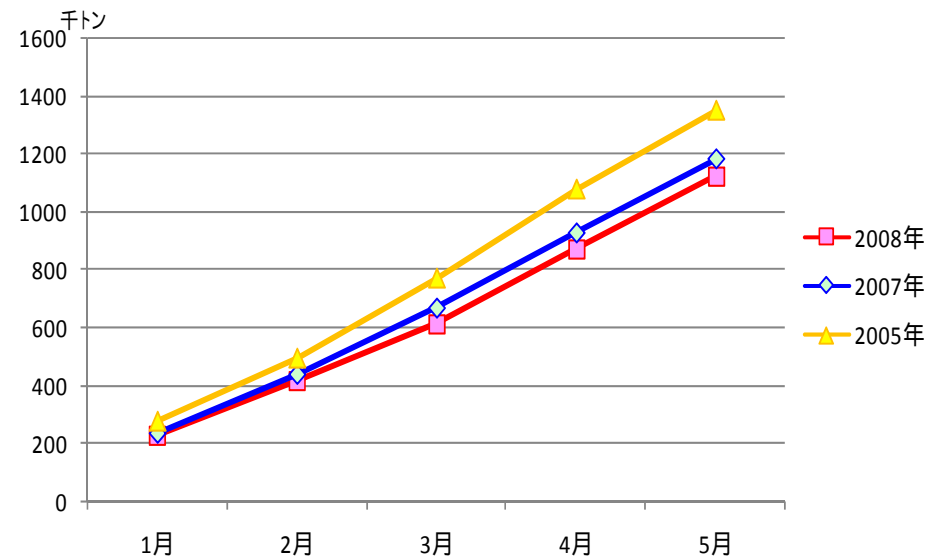
4 - 水産物輸入数量の動向

2008年5月の水産物の輸入数量は前年同月と比べ、単月ベースで0.5%減少し、累月ベースで4.8%減少。2005年同月比では、単月、累月それぞれ7.1%、16.7%減少している。品目別輸入数量はさば等で増加したものの、魚粉、たら、いか等で減少。

水産物輸入数量の推移(単月ベース)



水産物輸入数量の推移(累月ベース)



		H19計	H20.1	H20.2	H20.3	H20.4	H20.5	H20累計
輸入	数量(千トン)	2,884	226	190	194	259	253	1,123
	前年同月比	-8.4%	-4.6%	-6.0%	-14.7%	0.4%	-0.5%	-4.8%
	2005年同月比	-17.3%	-17.7%	-12.8%	-29.7%	-15.7%	-7.1%	-16.7%

資料: 農林水産省「農林水産物輸出入情報」

注: 1) 表中の については、2004年合計値との比較である。

2) 毎月中旬に、2ヶ月前の統計が公表される。

3) 輸出入数量については、2003年以前の月別データがないため2005年値との比較である。

(参考) 品目別の累計輸出入数量

輸出量(千トン)				輸入量(千トン)			
品目	平成20年 1～5月	平成19年 1～5月	前年 同月比	品目	平成20年 1～5月	平成19年 1～5月	前年 同月比
さば(冷蔵・冷凍)	39.3	77.0	-49.0%	さけ・ます (生鮮・冷凍・冷蔵)	126.8	122.1	3.9%
さんま (冷凍)	22.1	6.2	257%	魚粉	104.2	136.0	-23.4%
すけとうだら (生鮮・冷凍・冷蔵)	19.1	37.9	-49.6%	まぐろ・かじき類 (生鮮・冷凍・冷蔵)	106.9	101.6	5.2%
いか (生鮮・冷凍・冷蔵)	16.3	3.3	392%	えび (活・生鮮・冷凍・冷蔵)	71.6	72.3	-0.9%
かつお類 (生鮮・冷凍・冷蔵)	15.2	11.0	38.5%	たら (生鮮・冷凍・冷蔵。 すけとうだらを除く。)	35.6	46.8	-23.9%
さけ・ます (生鮮・冷凍・冷蔵)	13.9	12.7	10%	いか (活・生鮮・冷凍・冷蔵)	30.7	40.7	-24.6%
まぐろ・かじき類 (生鮮・冷凍・冷蔵)	8.2	15.7	-47.8%	たらの卵	29.1	29.3	-0.8%
たら (生鮮・冷凍・冷蔵。 すけとうだらを除く。)	4.1	6.6	-38.2%	さば (生鮮・冷凍・冷蔵)	26.6	13.4	98.3%
ほたて貝 (生鮮・冷凍・冷蔵・ 塩蔵・乾燥)	3.9	2.8	-48%	えび (調製)	25.0	25.3	-1.2%
練り製品 (魚肉ソーセージ等)	3.4	3.2	-38.2%	たこ (活・生鮮・冷蔵・冷凍)	23.4	19.2	21.9%
たい (活魚)	2.4	1.3	38%	あじ (冷凍)	21.9	29.2	-25.0%
さめ (生鮮・冷凍・冷蔵)	1.9	1.5	6.1%	かに (活・生鮮・冷蔵・冷凍)	18.6	19.6	-5.3%

資料：農林水産省「農林水産物輸出入情報」、財務省「貿易統計」

注：1) 本表における数値は、「農林水産物輸出入情報」(以下「輸出入情報」という)の集計区分による数値を基に水産庁漁政部企画課で集計したものである。

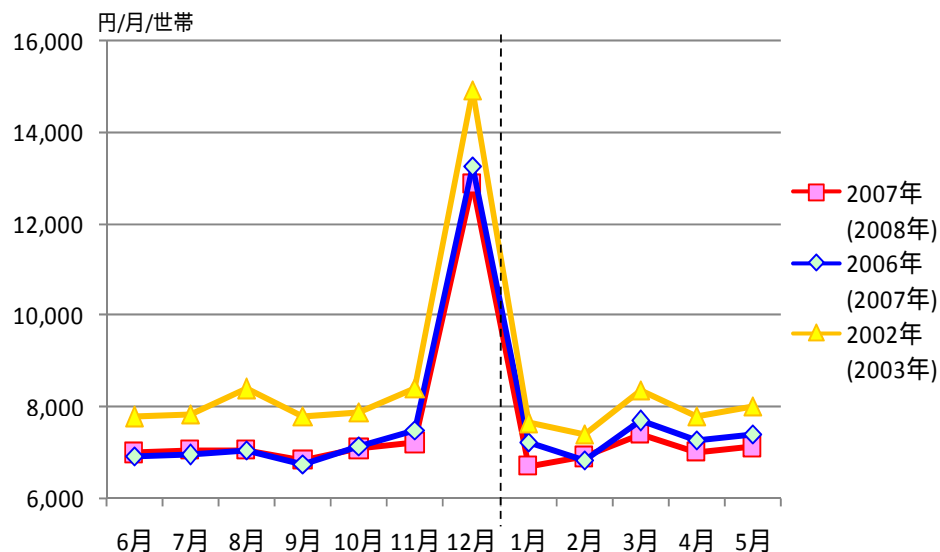
2) 「まぐろ・かじき類」は、輸出については輸出入情報の「まぐろ類」と、財務省貿易統計の「かじき」を合算して算出し、輸入については輸出入情報の「まぐろ類」と「かじき」を合算して算出。

5 魚介類の家計消費の動向

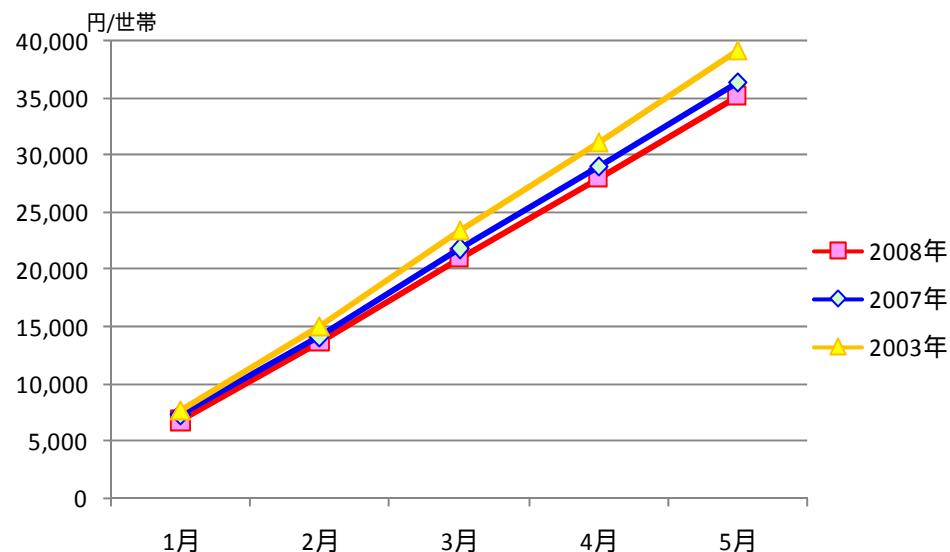
2008年5月の魚介類1世帯1月あたり支出金額は前年同月と比べ、単月ベースで3.9%減少し、累月ベースでは3.6%減少。

2007年同月と比べ、さけ、たい等の支出が増加したものの、いわし、さば、かに等の支出が減少(累月ベース)

魚介類1世帯1月あたり支出金額の推移(単月ベース)



魚介類1世帯あたり支出累計金額の推移



		H19計	H20.1	H20.2	H20.3	H20.4	H20.5	H20累計
魚介類支出金額	金額(円/月/世帯)	91,421	6,700	6,888	7,411	6,992	7,113	35,104
	前年同月比	-0.1%	-7.3%	0.8%	-3.5%	-3.8%	-3.9%	-3.6%
	2003同月比	-12.3%	-12.3%	-6.8%	-11.3%	-10.2%	-11.1%	-10.4%

資料:総務省「家計調査報告」

- 注: 1) 表中の については、2002年合計値との比較である。
 2) 本統計は、全国の農林漁家を除く二人以上の8076世帯を対象とするサンプル調査の結果を集計したものである。
 3) 魚介類は、生鮮魚介21品目、塩干魚介7品目、魚肉練製品4品目および他の魚介加工品5品目の合計である。
 4) 毎月初旬に、2ヶ月前の統計が公表される。

(参考) 品目別の一世帯当たり支出金額

品目	平成20年 5月	平成19年 5月	対前年 同月比	平成20年 1~5月	平成19年 1~5月	対前年 同月比	品目	平成20年 5月	平成19年 5月	対前年 同月比	平成20年 1~5月	平成19年 1~5月	対前年 同月比
鮮魚	3,897	4,188	-6.9%	19,016	20,509	-7.3%	ほたて貝	136	130	4.6%	648	602	7.6%
まぐろ	490	610	-19.7%	2,501	2,836	-11.8%	他の貝	49	53	-7.5%	251	285	-11.9%
あじ	177	201	-11.9%	695	756	-8.1%	塩干魚介	1,366	1,347	1.4%	6,546	6,529	0.3%
いわし	56	60	-6.7%	282	348	-19.0%	塩さけ	166	166	0.0%	801	773	3.6%
かつお	249	266	-6.4%	707	795	-11.1%	たらこ	257	237	8.4%	1,182	1,166	1.4%
かれい	155	153	1.3%	796	814	-2.2%	しらす干し	148	156	-5.1%	635	651	-2.5%
さけ	368	352	4.5%	1,670	1,546	8.0%	干しあじ	114	119	-4.2%	524	560	-6.4%
さば	96	107	-10.3%	502	600	-16.3%	干しいわし	37	33	12.1%	216	208	3.8%
さんま	43	47	-8.5%	233	237	-1.7%	煮干し	36	43	-16.3%	182	215	-15.3%
たい	138	123	12.2%	601	506	18.8%	他の塩干魚介	607	593	2.4%	3,006	2,957	1.7%
ぶり	220	239	-7.9%	1,482	1,572	-5.7%	魚肉練製品	654	669	-2.2%	3,492	3,377	3.4%
いか	232	258	-10.1%	1,136	1,215	-6.5%	揚げかまぼこ	189	209	-9.6%	1,077	1,068	0.8%
たこ	107	123	-13.0%	493	545	-9.5%	ちくわ	146	141	3.5%	728	688	5.8%
えび	299	294	1.7%	1,338	1,413	-5.3%	かまぼこ	221	239	-7.5%	1,094	1,111	-1.5%
かに	68	61	11.5%	559	674	-17.1%	他の魚肉練製品	99	80	23.8%	594	511	16.2%
他の鮮魚	712	749	-4.9%	3,727	4,041	-7.8%	他の魚介加工品	833	834	-0.1%	3,950	4,005	-1.4%
さしみ盛合わせ	485	546	-11.2%	2,292	2,612	-12.3%	かつお節・削り節	81	87	-6.9%	392	388	1.0%
貝類	362	362	0.0%	2,099	1,986	5.7%	魚介の漬物	210	229	-8.3%	1,068	1,112	-4.0%
あさり	140	136	2.9%	554	542	2.2%	魚介のつくだ煮	87	101	-13.9%	436	497	-12.3%
しじみ	34	39	-12.8%	171	200	-14.5%	魚介の缶詰	210	178	18.0%	954	883	8.0%
かき	4	4	0.0%	477	356	34.0%	他の魚介加工品の その他	247	239	3.3%	1,101	1,127	-2.3%

資料：総務省「家計調査報告」

本資料は、各々の出典に基づいて水産庁漁政部企画課で作成したものであり、本資料中における2007年合計値は速報値である。

次回(2008年6月版)の発行は、2008年8月下旬の予定であるが、出典の公表時期などにより前後することがある。

お問い合わせ先

水産庁 漁政部 企画課 動向分析班
担当 森田

電話:03-3502-8111(内線6578)

直通:03-6744-2344