

東日本大震災について～東北地方太平洋沖地震により被災した漁港  
関係施設の災害復旧工事の実施状況～

東北地方太平洋沖地震により被災した漁港関係施設の災害復旧工事の実施状況をとりました。

1. 応急工事

航路や泊地等のがれきの除去、岸壁・臨港道路の補修、漁業集落排水処理施設の機能回復など、漁港利用上・漁業集落の生活環境上、特に緊急を要するものについて、災害復旧事業の査定前着工による応急工事に着手しています。

2. 応急工事の実施状況

(1) 漁港施設【8月2日現在】

道県名	着工漁港数（漁港名）	着工準備中の漁港数	主な対象施設
北海道	6（山越・黒岩・大中・長万部・門別・庶野）	—	航路、泊地
青森県	13（野牛・尻屋・白糠・三沢・百石・八戸・小舟渡・白浜・深久保・種差・大久喜・大蛇・追越）	—	航路、泊地
岩手県	81（種市・久喜・野田・堀内・太田名部・島の越・茂師・田老・音部・重茂・山田・大沢・大浦・船越・吉里吉里・大槌・箱崎・白浜（鵜）・両石・釜石・唐丹・小白浜・根白・崎浜・越喜来・綾里・大船渡・門の浜・六ヶ浦・広田・長部・桑畑・田子の木・川津内・横沼・白前・麦生・小袖・玉川・白井・平井賀・机・小本・小堀内・小港・椋内・宿・日出島・津軽石・仲組・千	8	航路、泊地、浮棧橋、道路等

	鷄・石浜・織笠・小谷鳥・室浜・片岸 ・仮宿・桑ノ浜・嬉石・平田・白浜 (釜)・佐須・大石・扇洞・吉浜・泊・ 鬼沢・蛸ノ浦・野野前・小石浜・砂子 浜・碁石・長崎・泊里・只出・根岬・ 太陽・矢の浦・要谷・脇之沢・両替)		
宮城県	81 (塩釜・石巻・渡波・女川・志津川 ・気仙沼・鮎川・小鯖・鮎立・浦の浜 ・松岩・波路上・日門・泊(歌津)・伊 里前・波伝谷・雄勝・寄磯・網地・福 貴浦・狐崎・桃ノ浦・仁斗田・桂島・ 閑上・荒浜・磯崎・大沢(唐桑)・館・ 岩井沢・載鉤・小田浜・只越・金取・ 石浜(唐桑)・馬場(唐桑)・笹浜・滝浜 (唐桑)・長浜・津本・神止浜・宿舞根 ・鶴ヶ浦・川原・杉ノ下・磯草・長崎 ・横沼・駒形・要害・大谷・前浜・指 ヶ浜・御前・尾浦・竹浦・桐ヶ崎・出 島・寺間・北上・白浜・名振・船越・ 大須・羽坂・桑の浜・小島・明神・水 浜分浜・十八成浜・小淵・給分・池ノ 浜・長渡・侍浜・月浦・蛤浜・折ノ浜 ・小竹・大泊・東名)	27	航路、泊地、 岸壁、道路、 物揚場等
福島県	7 (釣師浜・松川浦・久之浜・四倉・豊 間・小浜・勿来)	—	航路、泊地、 道路等
茨城県	6 (平潟・大津・会瀬・久慈・那珂湊・ 波崎)	—	航路、泊地、 防波堤、船揚 場等
千葉県	6 (銚子・外川・飯岡・片貝・太東・岩 和田)	—	航路、泊地
小計	200	35	
合計	235		

(参考) このうち、航路・泊地のがれき等の撤去は、198漁港で着工、35漁港で着工準備中である。

## (2) 海岸保全施設【8月2日現在】

県名	着工漁港数（漁港名）	着工準備中の漁港数	主な対象施設
岩手県	15（久喜・山田・大沢・大浦・船越・吉里吉里・大槌・箱崎・両石・釜石・門の浜・六ヶ浦・久慈湊・小袖・小本）	—	陸閘、防潮堤
宮城県	4（荒浜・磯崎・石巻・深沼）	17	堤防、護岸
福島県	5（釣師浜・松川浦・真野川・豊間・小浜）	—	堤防、護岸
小計	24	17	
合計	41		

## (3) 漁業集落排水処理施設【8月2日現在】

県名	着工施設数（漁港名）	着工準備中の施設数	主な対象施設等
青森県	—	1	機械、電気系統等
岩手県	15（久喜・太田名部・島の越・大沢・大浦・船越・吉里吉里・広田・平井賀・千鷲・津軽石・蛸ノ浦・小石浜・砂子浜・矢の浦）	3	終末処理場、排水管路、受電設備
宮城県	3（野野島・寒風沢・長崎）	1	機械、電気系統
茨城県	1（平潟）	—	終末処理場
小計	19	5	
合計	24		

# 災害復旧事業の応急工事実施事例

## おとべ 音部漁港（岩手県宮古市）の応急工事の概要

### 漁港の概要

- 音部漁港: 岩手県宮古市、第1種、県管理

### 応急復旧の概要

- 被災直後、航路・泊地等に大量のがれきが存在。
- 航路・泊地等漁港内のがれき撤去を実施し、ワカメ（天然）漁を再開



被災当時の状況



### ～応急工事の実施状況～

施工後(5月中旬)



航路・泊地のがれきを撤去

### ～漁業活動の再開状況～

ワカメ(天然)漁の再開(5月21日)



共同利用漁船の進水 (7月21日)



## おおふなと 大船渡漁港（岩手県大船渡市）の応急工事の概要

### 漁港の概要

- 岩手県大船渡市、第3種、県管理

### 応急復旧の概要

- 被災直後、航路・泊地に大量のがれき等が存在したため、撤去を実施し航路・泊地を確保。
- 岸壁エプロンが沈下し、水揚げ作業に支障があったため、アスファルト舗装による段差すりつけを実施。



被災当時の状況



### ～応急工事の実施状況～

漁港内のがれき等の撤去



岸壁エプロンの段差すりつけ

施工前

岸壁エプロンが沈下し、段差が発生



施工後

アスファルト舗装で段差を解消



### ～漁業活動の再開状況～

定置網漁の水揚げ(7月1日～)



# 災害復旧事業の応急工事実施事例

## けせんぬま 気仙沼漁港（宮城県気仙沼市）の応急工事の概要

### 漁港の概要

- 気仙沼漁港：宮城県気仙沼市、特定第3種、県管理

### 応急復旧の概要

- 被災直後、航路・泊地に大量のがれき等が存在したため、撤去を実施し航路・泊地を確保。
- 岸壁や背後地盤が沈下し、漁船の安全係留に支障。6月末から始まるカツオの水揚げに備え、応急工事で棧橋の嵩上げを実施。



### ～応急工事の実施状況～

#### 漁港内のがれき等の撤去



#### 棧橋の嵩上げ



### ～漁業活動の再開状況～

#### カツオの水揚げ(6月28日)



## うらのほま 浦の浜漁港（宮城県気仙沼市）の応急工事の概要

### 漁港の概要

- 浦の浜漁港：宮城県気仙沼市、第2種、県管理（離島）

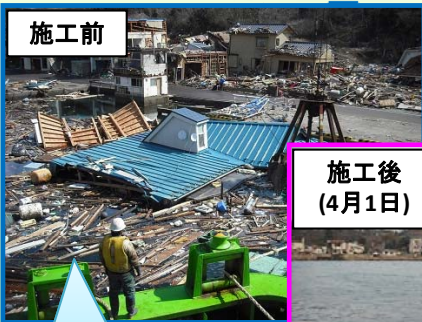
### 応急復旧の概要

- 離島に位置する本漁港は、大津波により壊滅的被害を受けるとともに、航路・泊地に多くのがれき。
- がれき撤去を緊急的に実施し、本土からの救援物資の受け入れルートを確保。



### ～応急工事の実施状況～

#### 施工前



航路・泊地のがれきを撤去

施工後  
(4月1日)



航路・泊地  
がれきが流入、堆積

### ～漁港の利用状況～

#### 5月下旬撮影



離島航路フェリーが発着

漁船の係留が可能

お問い合わせ先

漁港漁場整備部防災漁村課

担当者：環境整備班 山本、日野

代表：03-3502-8111（内線6905）

ダイヤルイン：03-6744-2392

FAX：03-3581-0325