

漁港港勢の概要（平成 25 年）

（1）漁港数

本調査の対象となった指定漁港数は、平成 25 年末時点で 2,909 港である。

指定内容の変更は以下に示す。

なお、近年の指定漁港数の推移は表－1－1 及び図－1－1 に示すとおりである。

指定内容の変更（平成 25 年 1 月 1 日～12 月 31 日）

指定取消	2 件		
青森県	戸沢漁港	第 1 種	
青森県	他野沢漁港	第 1 種	
新規指定	0 件		
名称変更	0 件		
種類変更	13 件		
青森県	蟹田漁港	第 2 種	（旧第 1 種）
青森県	蓬田漁港	第 2 種	（旧第 1 種）
青森県	後潟漁港	第 2 種	（旧第 1 種）
青森県	奥内漁港	第 2 種	（旧第 1 種）
青森県	茂浦漁港	第 2 種	（旧第 1 種）
青森県	稲生漁港	第 2 種	（旧第 1 種）
青森県	東田沢漁港	第 2 種	（旧第 1 種）
青森県	清水川漁港	第 2 種	（旧第 1 種）
青森県	横浜漁港	第 2 種	（旧第 1 種）
青森県	奥戸漁港	第 2 種	（旧第 1 種）
青森県	下手浜漁港	第 2 種	（旧第 1 種）
青森県	野牛漁港	第 2 種	（旧第 1 種）
青森県	小船渡漁港	第 2 種	（旧第 1 種）
管理者変更	2 件		
青森県	小沢漁港	（青森県→むつ市）	
沖縄県	狩俣漁港	（沖縄県→宮古島市）	

表-1-1 指定漁港数の推移（昭和55年以降）

年	昭55	60	61	62	63	平元	5	10	15	16	17	18	19	20	21	22	23	24	25	
第1種	海面	2,137	2,158	2,165	2,175	2,183	2,187	2,188	2,179	2,179	2,179	2,175	2,172	2,172	2,169	2,168	2,167	2,167	2,162	2,141
	内水面	36	38	38	38	38	38	38	38	38	38	38	38	38	38	38	38	38	38	38
	計	2,173	2,196	2,203	2,213	2,221	2,225	2,226	2,217	2,217	2,217	2,213	2,210	2,207	2,206	2,205	2,205	2,200	2,179	
第2種	海面	498	519	519	519	513	513	513	512	495	495	495	496	496	496	496	496	496	499	517
第3種	海面	96	96	96	96	101	101	101	100	101	101	101	101	101	101	101	101	101	101	101
特3種	海面	13	13	13	13	13	13	13	13	13	13	13	13	13	13	13	13	13	13	13
第4種	海面	91	93	93	93	100	100	100	101	101	101	101	101	101	100	100	99	99	99	99
総数	海面	2,835	2,879	2,886	2,896	2,910	2,914	2,915	2,905	2,889	2,889	2,885	2,883	2,883	2,879	2,878	2,876	2,876	2,874	2,871
	内水面	36	38	38	38	38	38	38	38	38	38	38	38	38	38	38	38	38	38	38
	計	2,871	2,917	2,924	2,934	2,948	2,952	2,953	2,943	2,927	2,927	2,923	2,921	2,921	2,917	2,916	2,914	2,914	2,912	2,909
	指数	1.00	1.02	1.02	1.02	1.03	1.03	1.03	1.03	1.02	1.02	1.02	1.02	1.02	1.02	1.02	1.01	1.01	1.01	1.01

注)各年4月1日時点の漁港数

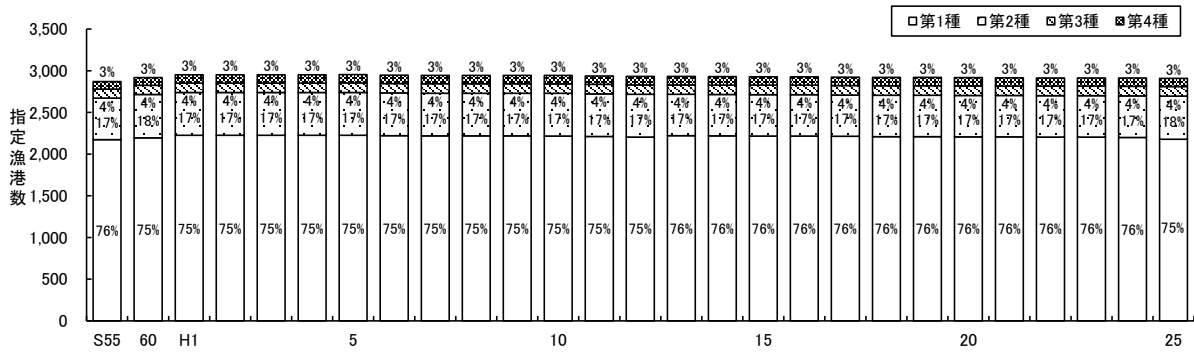


図-1-1 指定漁港数の推移

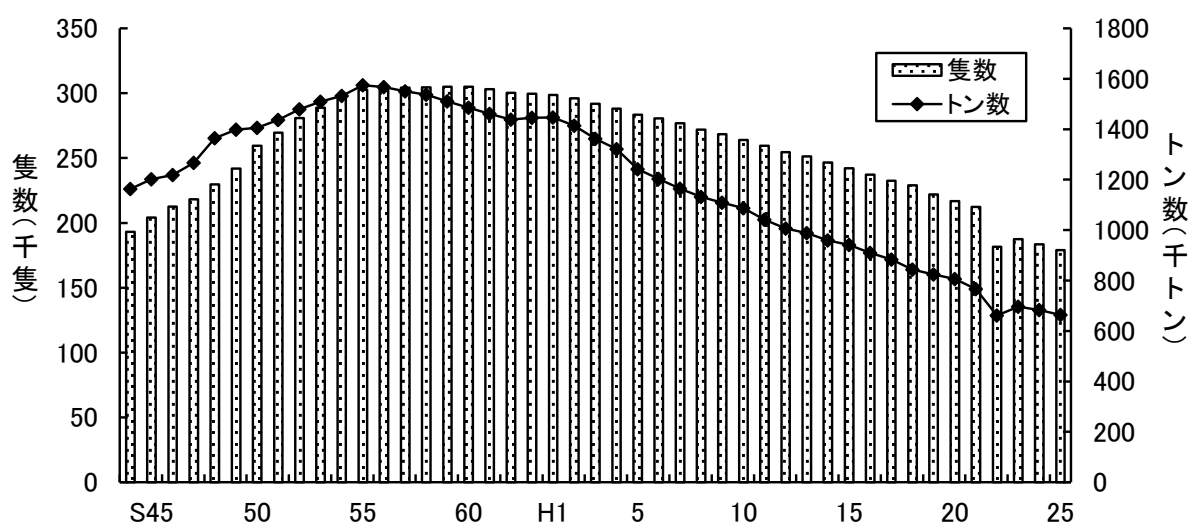
(2) 登録動力漁船数

平成 25 年の漁港地区に所属する登録動力漁船数は、17 万 8,922 隻となった。また、総トン数は、66 万 4,191 トンとなった（但し、被災地における一部の漁港を除く（以下同じ））。

登録動力漁船の最近の推移は、図－2－1 に示すとおりである（但し、平成 22 年から平成 25 年については、被災地における一部の漁港を除く（以下同じ））。

隻数については昭和 55 年までは、主に無動力船の動力化と遠洋漁業の拡大に伴う大型船の建造により増加を続けたが、昭和 55 年を境にほぼ横ばい傾向になり、平成元年以降は減少傾向に転じている。

総トン数についても、昭和 55 年までは増加しているが、昭和 55 年を境に少傾向に転じており、200 海里時代を迎えての大幅減船や自主減船等、また漁業経営体数の減少等により、平成元年を境に減少傾向・動力漁船の小型化の傾向が強まっている。



図－2－1 漁港地区登録動力漁船の推移

注) 平成 22 年から平成 25 年については、被災地における一部の漁港を除く

トン数階層別登録動力漁船隻数・総トン数の推移は、表－２－１、表－２－２に示すとおりである。

平成25年の登録動力漁船17万8,922隻のうち、5トン未満階層のシェアは隻数で89%である。5～10トン階層の隻数・総トン数は、平成3年までは増加傾向にあったが、平成4年以降、横ばいから減少傾向となっている。また、20～100トン階層の隻数・総トン数は、昭和50年代以降、大幅な減少が続いていたが、近年は横ばい傾向である。

表－２－１ トン数階層別登録動力漁船隻数の推移

年 階層	隻数 単位:隻															
	昭和50年	55年	60年	平成元年	10年	15年	16年	17年	18年	19年	20年	21年	22年	23年	24年	25年
3トン未満	195,461	222,569	224,867	219,274	192,237	175,222	171,485	168,025	165,457	160,233	156,182	152,968	126,472	132,081	129,421	125,991
3～5	41,985	52,237	52,627	51,986	46,716	42,814	42,046	41,223	40,394	39,484	38,335	37,731	34,996	34,806	33,729	33,072
5～10	8,876	12,550	13,327	14,162	14,310	14,320	14,183	13,940	13,851	13,135	13,395	13,155	12,140	12,349	12,119	11,897
10～20	6,477	8,982	9,111	8,878	8,375	8,168	8,094	7,967	7,877	7,734	7,684	7,535	7,070	7,262	7,212	7,108
20～50	1,775	1,228	863	581	180	107	102	98	88	83	85	77	65	69	73	69
50～100	2,731	2,638	2,114	1,375	634	443	401	366	345	325	318	277	232	233	217	206
100トン以上	2,064	2,334	2,107	2,307	1,445	1,034	977	915	855	830	802	690	534	602	611	579
総数	259,369	302,538	305,016	298,563	263,897	242,108	237,288	232,534	228,867	221,824	216,801	212,433	181,509	187,402	183,382	178,922
年 階層	指数 (50年=100)															
	昭和50年	55年	60年	平成元年	10年	15年	16年	17年	18年	19年	20年	21年	22年	23年	24年	25年
3トン未満	100	114	115	112	98	90	88	86	85	82	80	78	65	68	66	64
3～5	100	124	125	129	111	102	100	98	96	94	91	90	83	83	80	79
5～10	100	141	150	160	162	161	160	157	156	148	151	148	137	139	137	134
10～20	100	139	141	137	129	126	125	123	122	119	119	116	109	112	111	110
20～50	100	69	49	33	10	6	6	5	5	5	4	4	4	4	4	4
50～100	100	97	77	50	23	16	15	13	13	12	10	8	8	9	8	8
100トン以上	100	113	102	112	70	50	47	44	41	40	39	33	26	29	30	28
総数	100	117	118	115	102	93	91	90	88	86	84	82	70	72	71	69

注)平成22年から平成25年については、被災地における一部漁港を除く

表－２－２ トン数階層別登録動力漁船総トン数の推移

年 階層	総トン数 (単位:トン)															
	昭和50年	55年	60年	平成元年	10年	15年	16年	17年	18年	19年	20年	21年	22年	23年	24年	25年
3トン未満	237,325	271,000	264,100	249,421	207,891	185,933	180,987	177,358	173,922	167,991	163,213	160,216	137,233	139,294	135,408	131,390
3～5	171,928	220,749	224,438	222,060	201,111	183,978	181,037	177,575	174,310	170,016	165,174	162,626	151,120	150,212	145,728	142,749
5～10	68,731	99,144	105,114	111,173	111,577	110,865	109,989	107,962	107,624	101,984	104,240	102,415	94,861	96,580	94,560	92,816
10～20	99,781	140,744	141,628	137,437	126,292	122,768	121,650	119,521	117,913	115,791	115,157	112,816	105,412	108,385	107,731	106,338
20～50	70,197	50,336	35,730	23,941	7,097	3,975	3,739	3,493	3,145	2,997	3,063	2,741	2,315	2,489	2,639	2,509
50～100	218,403	202,194	160,449	100,926	48,152	34,336	31,168	28,742	27,209	25,453	25,089	21,851	18,733	18,748	17,497	16,406
100トン以上	539,726	590,315	553,479	601,137	385,516	299,169	281,746	264,831	239,467	239,699	229,977	203,037	151,042	180,055	179,888	171,982
総数	1,406,091	1,574,782	1,484,938	1,446,095	1,087,636	941,025	910,316	879,480	843,590	823,929	805,913	765,703	660,716	695,762	683,451	664,191
年 階層	指数 (50年=100)															
	昭和50年	55年	60年	平成元年	10年	15年	16年	17年	18年	19年	20年	21年	22年	23年	24年	25年
3トン未満	100	111	111	105	88	78	76	75	73	71	69	68	58	59	57	55
3～5	100	131	131	129	117	107	105	103	101	99	96	95	88	87	85	83
5～10	100	153	153	162	163	161	160	157	157	148	152	149	138	141	138	135
10～20	100	142	142	138	126	123	122	120	118	116	115	113	106	109	108	107
20～50	100	51	51	34	10	6	5	5	4	4	4	4	3	4	4	4
50～100	100	73	73	46	22	16	14	13	12	12	11	10	9	9	8	8
100トン以上	100	103	103	111	71	55	49	44	44	44	43	38	28	33	33	32
総数	100	106	106	103	77	67	65	63	60	59	57	54	47	49	49	47

注)平成22年から平成25年については、被災地における一部漁港を除く

全国の登録動力漁船に対し、漁港所属登録動力漁船が占める割合（漁港シェア）の最近の推移は、図-2-2、図-2-3に示すとおりである（但し、平成22年から平成25年については、被災地におけるデータに欠損があるため、漁港シェアを示していない）。

隻数シェアは、近年72%前後で安定している。総トン数シェアは、昭和62年以降緩やかに増加して平成7年には70%となり、以後横ばいで推移している。

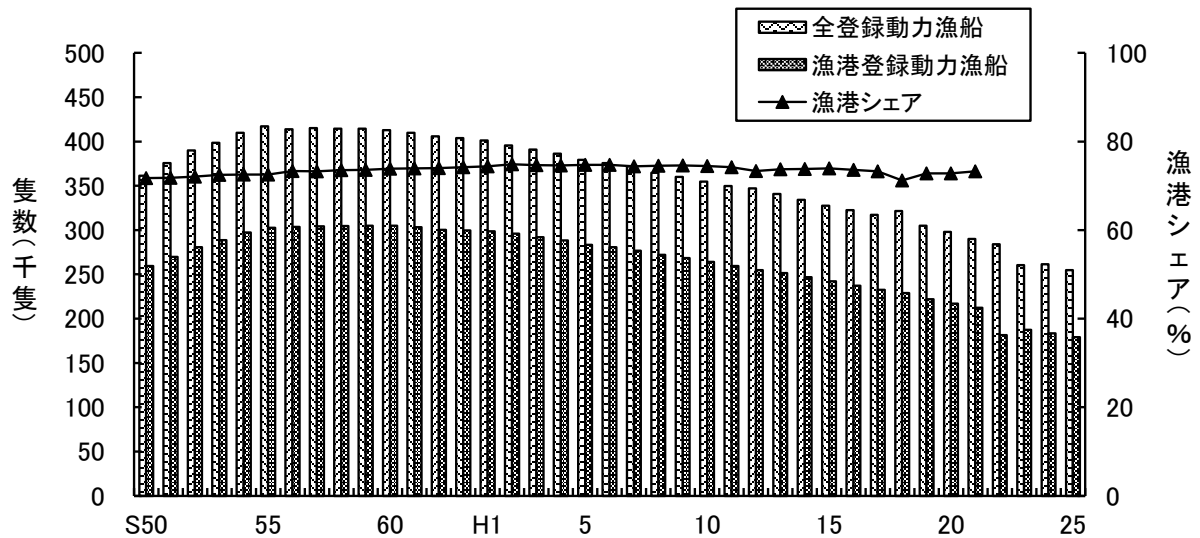


図-2-2 登録動力漁船の漁港シェア（隻数）

注1) 漁港登録動力漁船については平成22年から平成25年については、被災地における一部漁港を除く

注2) 全登録動力漁船：漁船統計表より。平成23年については、岩手県を除く。

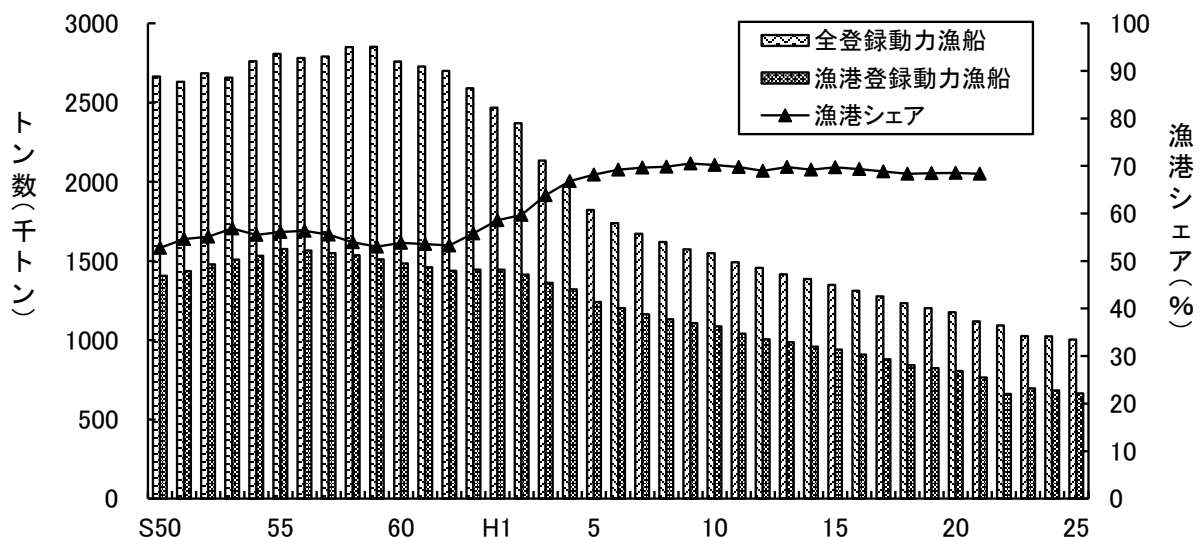


図-2-3 登録動力漁船の漁港シェア（トン数）

注1) 漁港登録動力漁船については平成22年から平成25年については、被災地における一部漁港を除く

注2) 全登録動力漁船：漁船統計表より。平成23年については、岩手県を除く。

また、漁港種類別1漁港当たり平均の登録動力漁船隻数、総トン数の推移を表-2-3、表-2-4に示す。近年は、いずれの種別においても隻数、総トン数ともに減少傾向となっている。

表-2-3 漁港種類別1漁港当たり平均登録動力漁船隻数の推移

年	1漁港当たり登録動力漁船隻数(単位:隻)						指数(昭50年=100)					
	第1種	第2種	第3種	特3種	第4種	計	第1種	第2種	第3種	特3種	第4種	計
昭50	64	167	256	463	140	92	100	100	100	100	100	100
55	73	192	283	504	164	105	115	115	110	109	117	115
60	72	192	274	428	160	105	113	115	107	92	114	114
平成	71	187	250	408	148	101	111	112	98	88	105	110
5	67	178	227	336	143	96	105	106	88	73	102	105
6	67	177	227	329	142	95	105	106	89	71	101	104
7	66	174	223	326	140	94	104	104	87	71	99	103
8	65	172	220	323	136	92	102	103	86	70	97	101
9	64	171	217	316	134	91	100	102	85	68	96	100
10	63	168	213	315	131	90	99	100	83	68	93	98
11	62	165	208	317	131	88	97	99	81	69	93	96
12	61	162	205	285	130	87	96	97	80	62	93	95
13	60	164	202	290	128	86	94	98	79	63	91	94
14	59	161	198	284	126	84	92	96	77	61	90	92
15	58	157	201	283	122	83	91	94	78	61	87	90
16	58	157	201	283	122	83	91	94	78	61	87	90
17	55	152	191	267	118	80	87	91	74	58	84	87
18	55	150	187	258	116	78	86	90	73	56	83	86
19	53	145	183	249	112	76	83	87	71	54	80	83
20	52	141	175	244	111	74	82	85	68	53	79	81
21	51	139	172	223	108	73	80	83	67	48	77	80
22	48	132	156	231	108	68	75	79	61	50	77	75
23	45	125	147	185	106	65	70	75	57	40	76	70
24	44	124	152	208	103	65	69	74	59	45	73	71
25	43	121	146	205	100	64	67	72	57	44	71	69
年	登録動力漁船隻数(単位:隻)						シェア(%)					
	第1種	第2種	第3種	特3種	第4種	総数	第1種	第2種	第3種	特3種	第4種	総数
昭50	137,761	78,216	24,603	6,014	12,775	259,369	53.1	30.2	9.5	2.3	4.9	100.0
55	158,547	95,392	27,174	6,552	14,900	302,565	52.4	31.5	9.0	2.2	4.9	100.0
60	158,445	99,835	26,289	5,559	14,888	305,016	51.9	32.7	8.6	1.8	4.9	100.0
平成	157,142	96,037	25,275	5,301	14,808	298,563	52.6	32.2	8.5	1.8	5.0	100.0
5	150,581	91,140	22,878	4,371	14,331	283,301	53.2	32.2	8.1	1.5	5.1	100.0
6	148,783	90,469	22,740	4,280	14,365	280,637	53.0	32.2	8.1	1.5	5.1	100.0
7	146,800	89,292	22,314	4,243	14,095	276,744	53.0	32.3	8.1	1.5	5.1	100.0
8	143,718	88,197	22,013	4,203	13,783	271,914	52.9	32.4	8.1	1.5	5.1	100.0
9	141,626	87,476	21,715	4,110	13,571	268,498	52.7	32.6	8.1	1.5	5.1	100.0
10	139,560	85,859	21,309	4,099	13,205	264,032	52.9	32.5	8.1	1.6	5.0	100.0
11	136,705	84,654	20,824	4,121	13,189	259,493	52.7	32.6	8.0	1.6	5.1	100.0
12	134,476	82,855	20,503	3,708	13,117	254,659	52.8	32.5	8.1	1.5	5.2	100.0
13	132,935	81,552	20,182	3,776	12,904	251,349	52.9	32.4	8.0	1.5	5.1	100.0
14	130,454	79,748	20,019	3,686	12,734	246,641	52.9	32.3	8.1	1.5	5.2	100.0
15	128,006	77,824	20,287	3,677	12,314	242,108	52.9	32.1	8.4	1.5	5.1	100.0
16	128,006	77,824	20,287	3,677	12,314	242,108	52.9	32.1	8.4	1.5	5.1	100.0
17	122,763	75,159	19,260	3,468	11,884	232,534	52.8	32.3	8.3	1.5	5.1	100.0
18	120,706	74,217	18,888	3,349	11,707	228,867	52.7	32.4	8.3	1.5	5.1	100.0
19	116,794	72,015	18,444	3,231	11,340	221,824	52.7	32.5	8.3	1.5	5.1	100.0
20	114,681	70,165	17,716	3,167	11,072	216,801	52.9	32.4	8.2	1.5	5.1	100.0
21	112,212	69,112	17,407	2,901	10,801	212,433	52.8	32.5	8.2	1.4	5.1	100.0
22	95,553	58,684	14,484	2,305	10,483	181,509	52.6	32.3	8.0	1.3	5.8	100.0
23	98,167	61,582	14,852	2,406	10,395	187,402	52.4	32.9	7.9	1.3	5.5	100.0
24	93,013	62,124	15,346	2,701	10,198	183,382	50.7	33.9	8.4	1.5	5.6	100.0
25	89,077	62,555	14,738	2,667	9,885	178,922	49.8	35.0	8.2	1.5	5.5	100.0

注)平成22年から平成25年については、被災地における一部漁港を除く

表－２－４ 漁港種類別 1 漁港当たり平均登録動力漁船総トン数の推移

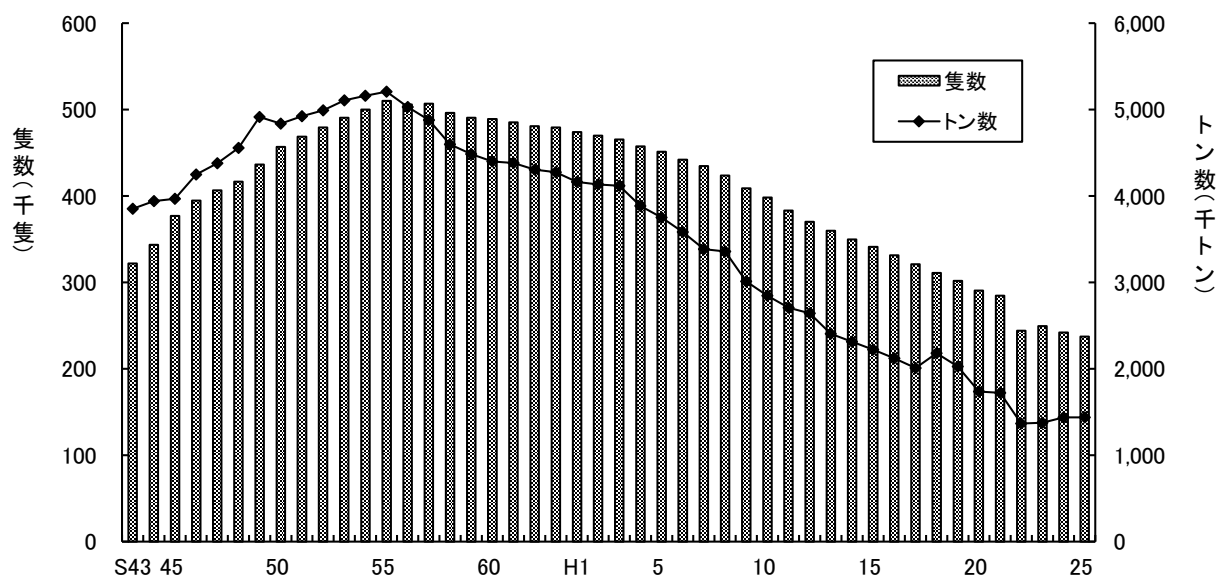
年	1 漁港当たり登録動力漁船トン数 (単位:トン)						指 数 (昭50年=100)					
	第1種	第2種	第3種	特3種	第4種	計	第1種	第2種	第3種	特3種	第4種	計
昭50	151	685	2,804	32,177	783	497	100	100	100	100	100	100
55	175	768	3,101	33,129	928	549	116	112	111	103	119	110
60	169	730	2,835	29,637	848	509	112	106	101	92	108	103
平元	165	690	2,509	30,874	695	490	109	101	89	96	89	99
5	152	644	2,188	22,391	601	420	101	94	78	70	77	85
6	150	630	2,086	21,554	575	408	100	92	74	67	73	82
7	148	615	2,006	20,266	556	395	98	90	72	63	71	80
8	142	583	1,936	18,757	564	377	94	85	69	58	72	76
9	141	569	1,876	18,757	564	369	93	83	67	58	72	74
10	141	569	1,876	18,436	560	370	93	83	67	57	72	74
11	139	556	1,754	16,723	561	355	92	81	63	52	72	71
12	136	540	1,680	15,717	555	343	90	79	60	49	71	69
13	133	552	1,647	15,266	537	337	88	81	59	47	69	68
14	130	536	1,604	14,745	512	328	86	78	57	46	65	66
15	129	530	1,551	14,316	497	321	85	77	55	44	64	65
16	127	519	1,459	13,622	478	311	84	76	52	42	61	63
17	124	511	1,422	12,398	464	301	82	75	51	39	59	61
18	123	502	1,362	10,662	456	289	82	73	49	33	58	58
19	120	484	1,328	10,800	438	282	79	71	47	34	56	57
20	118	472	1,273	10,713	440	276	78	69	45	33	56	56
21	116	462	1,174	9,210	420	263	77	67	42	29	54	53
22	113	468	1,106	8,170	418	249	75	68	39	25	53	50
23	103	433	1,037	8,499	403	240	69	63	37	26	52	48
24	102	430	1,062	8,354	393	243	67	63	38	26	50	49
25	99	416	1,032	7,883	372	236	65	61	37	24	48	48
年	登録動力漁船トン数 (単位:トン)						シェア (%)					
	第1種	第2種	第3種	特3種	第4種	総数	第1種	第2種	第3種	特3種	第4種	総数
昭50	326,712	320,684	269,180	418,305	71,210	1,416,091	23.1	22.6	19.0	29.5	5.0	100.0
55	379,448	382,539	297,661	430,671	84,463	1,574,782	24.1	24.3	18.9	27.3	5.4	100.0
60	370,049	378,600	272,141	385,286	78,862	1,484,938	24.9	25.5	18.3	25.9	5.3	100.0
平元	367,727	354,149	253,375	401,357	69,487	1,446,095	25.4	24.5	17.5	27.8	4.8	100.0
5	338,464	330,425	220,972	291,087	60,054	1,241,002	27.3	26.6	17.8	23.5	4.8	100.0
6	333,715	322,673	208,593	280,205	58,078	1,203,264	27.7	26.8	17.3	23.3	4.8	100.0
7	329,089	314,884	200,562	263,457	56,112	1,164,104	28.3	27.0	17.2	22.6	4.8	100.0
8	320,855	308,789	190,345	254,590	56,986	1,131,565	28.4	27.3	16.8	22.5	5.0	100.0
9	315,941	298,449	193,559	243,843	56,942	1,108,734	28.5	26.9	17.5	22.0	5.1	100.0
10	312,511	291,371	187,607	239,666	56,561	1,087,716	28.7	26.8	17.2	22.0	5.2	100.0
11	307,256	284,703	175,358	217,405	56,631	1,041,353	29.5	27.3	16.8	20.9	5.4	100.0
12	300,789	276,611	168,038	204,318	56,030	1,005,787	29.9	27.5	16.7	20.3	5.6	100.0
13	295,894	274,576	164,686	198,461	54,218	987,835	30.0	27.8	16.7	20.1	5.5	100.0
14	288,674	265,458	162,001	191,691	51,711	959,535	30.1	27.7	16.9	20.0	5.4	100.0
15	285,666	262,312	156,688	186,113	50,246	941,025	30.4	27.9	16.7	19.8	5.3	100.0
16	280,509	257,079	147,354	177,086	48,288	910,316	30.8	28.2	16.2	19.5	5.3	100.0
17	275,103	252,753	143,578	161,173	46,873	879,480	31.3	28.7	16.3	18.3	5.3	100.0
18	272,516	248,881	137,525	138,601	46,067	843,590	32.3	29.5	16.3	16.4	5.5	100.0
19	264,841	240,288	134,163	140,394	44,243	823,929	32.1	29.2	16.3	17.0	5.4	100.0
20	260,189	233,939	128,547	139,265	43,972	805,913	32.3	29.0	16.0	17.3	5.5	100.0
21	256,370	229,066	118,540	119,726	42,001	765,703	33.5	29.9	15.5	15.6	5.5	100.0
22	226,621	208,943	102,897	81,698	40,557	660,716	34.3	31.6	15.6	12.4	6.1	100.0
23	227,565	213,464	104,716	110,489	39,528	695,762	32.7	30.7	15.1	15.9	5.7	100.0
24	213,412	215,244	107,281	108,605	38,909	683,451	31.2	31.5	15.7	15.9	5.7	100.0
25	205,848	214,841	104,222	102,480	36,799	664,191	31.0	32.3	15.7	15.4	5.5	100.0

注) 平成22年から平成25年については、被災地における一部漁港を除く

(3) 利用動力漁船

平成 25 年に漁港を利用した動力漁船（当該漁港地区以外の外来船の利用も含む。）は、実隻数で 23 万 7,359 隻、実総トン数で 143 万 8,438 トンとなった。

利用動力漁船の最近の推移は、図－3－1 に示すとおりである。隻数、総トン数ともに昭和 55 年をピークに減少傾向に転じている。漁港種類別 1 漁港当たり平均の利用動力漁船実績数の推移についてもほぼ同様の傾向にある（表－3－1）。



図－3－1 利用動力漁船実隻数及び実総トン数の推移

注) 平成 22 年から平成 25 年については、被災地における一部漁港を除く

表-3-1 漁港種類別1漁港当たり平均利用動力漁船実隻数の推移

年	1漁港当たり平均利用動力漁船実隻数(単位:隻)						指数(昭50年=100)					
	第1種	第2種	第3種	特3種	第4種	計	第1種	第2種	第3種	特3種	第4種	計
昭50	99	277	594	1,776	363	161	100	100	100	100	100	100
55	106	307	651	1,776	448	178	107	111	110	100	123	111
60	102	292	581	1,547	410	168	103	105	98	87	113	104
平元	99	280	546	1,415	359	161	100	101	92	80	99	100
5	97	271	505	1,223	359	155	98	98	85	69	99	96
6	94	264	491	1,149	343	150	95	95	83	65	94	93
7	93	260	482	1,092	334	148	94	94	81	61	92	92
8	90	252	470	1,155	323	144	91	91	79	65	89	89
9	87	244	450	1,101	307	139	88	88	76	62	85	86
10	85	239	445	1,061	295	135	86	86	75	60	81	84
11	81	232	430	1,024	284	131	82	84	72	58	78	81
12	78	227	409	997	267	126	79	82	69	56	74	78
13	76	229	404	886	256	123	77	83	68	50	71	76
14	74	221	391	854	249	119	75	80	66	48	69	74
15	72	214	388	894	238	117	73	77	65	50	66	72
16	70	209	371	850	231	113	71	75	62	48	64	70
17	68	203	358	819	218	110	69	73	60	46	60	68
18	67	196	340	780	207	107	68	71	57	44	57	66
19	65	191	329	787	202	103	66	69	55	44	56	64
20	63	184	311	735	192	100	64	66	52	41	53	62
21	62	179	310	723	190	98	62	65	52	41	52	61
22	59	168	284	700	180	92	59	61	48	39	50	57
23	55	157	265	549	180	86	55	57	45	31	50	53
24	54	153	265	590	172	86	55	55	45	33	47	53
25	52	150	262	587	169	84	53	54	44	33	47	52
年	利用動力漁船実隻数(単位:隻)						シェア(%)					
	第1種	第2種	第3種	特3種	第4種	総数	第1種	第2種	第3種	特3種	第4種	総数
昭50	214,071	129,649	57,050	23,085	33,028	456,883	47	28	12	5	7	100
55	230,750	153,029	62,525	23,094	40,807	510,205	45	30	12	5	8	100
60	223,701	151,448	55,813	20,117	38,167	489,246	46	31	11	4	8	100
平元	220,861	143,640	55,150	18,399	35,937	473,987	47	30	12	4	8	100
5	215,385	139,001	51,042	15,896	35,858	457,182	47	30	11	3	8	100
6	208,070	135,288	49,107	14,939	34,659	442,063	47	31	11	3	8	100
7	205,589	132,947	48,162	14,202	33,744	434,644	47	31	11	3	8	100
8	199,820	129,259	47,036	15,014	32,594	423,723	47	31	11	4	8	100
9	193,861	124,763	45,047	14,311	31,036	409,018	47	31	11	3	8	100
10	188,246	122,134	44,476	13,790	29,764	398,410	47	31	11	3	7	100
11	179,423	118,894	42,992	13,309	28,677	383,295	47	31	11	3	7	100
12	173,092	116,266	40,884	12,958	26,987	370,187	47	31	11	4	7	100
13	168,564	113,593	40,396	11,524	25,891	359,968	47	32	11	3	7	100
14	164,509	109,529	39,464	11,096	25,198	349,796	47	31	11	3	7	100
15	160,620	105,856	39,204	11,623	24,042	341,345	47	31	11	3	7	100
16	156,147	103,385	37,440	11,048	23,286	331,306	47	31	11	3	7	100
17	151,508	100,680	36,133	10,651	22,045	321,017	47	31	11	3	7	100
18	148,321	97,425	34,315	10,134	20,922	311,117	48	31	11	3	7	100
19	143,414	94,610	33,198	10,237	20,442	301,901	48	31	11	3	7	100
20	139,193	91,183	31,445	9,552	19,234	290,607	48	31	11	3	7	100
21	136,353	88,688	31,345	9,404	18,972	284,762	48	31	11	3	7	100
22	117,972	75,142	26,431	6,999	17,491	244,035	48	31	11	3	7	100
23	120,420	77,532	26,718	7,143	17,673	249,486	48	31	11	3	7	100
24	114,070	76,411	26,774	7,672	17,050	241,977	47	32	11	3	7	100
25	108,996	77,542	26,468	7,632	16,721	237,359	46	33	11	3	7	100

注) 平成22年から平成25年については、被災地における一部漁港を除く

(4) 属地陸揚量及び属地陸揚金額

a 属地陸揚量

平成 25 年の漁港地区における被災地における一部漁港を除いた属地陸揚量は、349 万 4,268 トンとなった。

漁港種類別陸揚量の推移を表－4－1に示す。属地陸揚量の総数は、平成元年以降、概ね減少傾向が続いている。漁港種類別にみると、国際的な海洋秩序の変化や資源量の減少による遠洋漁業、沖合漁業の漁獲量の落ち込みに伴い、第3種及び特定第3種漁港は、平成元年以降陸揚量が大きく減少し、その後は横ばいである。一方、第1種及び第2種漁港は、陸揚量は減少しているものの、長期的な減少率は第3種及び特定第3種漁港に比べて小さく、沿岸漁業を中心として水産物の安定供給に貢献している。

漁港種類別1漁港当たり平均陸揚量の推移は、表－4－2に示すとおりである。平成25年の1漁港当たり平均陸揚量は、第1種341トン、第2種1,918トン、第3種5,929トン、特定第3種75,861トン、第4種2,084トンとなった。陸揚げ量は全体として減少傾向にあるものの、陸揚げ金額と同様に、長期的な減少率は第3種及び特定第3種漁港に比べ、第1種及び第2種漁港が小さくなっている。

表－4－1 漁港種類別陸揚量の推移

(単位:千トン)

	第1種	第2種	第3種	特3種	第4種	総数
昭和50年	1,100	1,074	1,109	2,339	229	5,852
55	1,191	1,368	1,315	2,723	255	6,852
60	1,331	1,605	1,513	3,118	317	7,884
平成元年	1,425	1,530	1,782	2,813	373	7,923
2	1,367	1,511	1,724	2,518	398	7,518
3	1,341	1,418	1,537	2,466	321	7,084
4	1,379	1,435	1,404	2,285	281	6,784
5	1,343	1,382	1,290	2,384	272	6,671
6	1,276	1,400	1,147	2,063	258	6,144
7	1,278	1,319	1,067	1,631	232	5,527
8	1,275	1,293	1,003	1,654	244	5,470
9	1,219	1,266	1,073	1,714	221	5,492
10	1,144	1,198	832	1,529	195	4,898
11	1,141	1,190	845	1,448	206	4,830
12	1,074	1,155	778	1,459	208	4,674
13	1,090	1,111	778	1,398	190	4,568
14	1,084	1,099	742	1,294	205	4,424
15	1,115	1,128	795	1,288	217	4,543
16	1,079	1,058	758	1,207	224	4,326
17	1,038	1,051	792	1,279	214	4,373
18	1,030	1,051	771	1,322	209	4,383
19	1,045	1,037	790	1,219	218	4,309
20	992	1,008	783	1,233	197	4,214
21	1,037	1,025	712	1,162	218	4,154
22	820	913	508	926	201	3,368
23	780	875	549	1,021	213	3,438
24	773	949	578	982	185	3,467
25	711	992	599	986	206	3,494
(同上シェア)	(20.4)	(28.4)	(17.1)	(28.2)	(5.9)	(100.0)

注)平成22年から平成25年については、被災地における一部漁港を除く

表-4-2 漁港種類別1漁港当たり平均陸揚量の推移

	1漁港当たり平均陸揚量 (単位:トン)						指数 (50年=100)					
	第1種	第2種	第3種	特3種	第4種	計	第1種	第2種	第3種	特3種	第4種	計
昭50	508	2,296	11,553	179,957	2,518	2,067	100	100	100	100	100	100
55	548	2,746	13,702	209,444	2,803	2,386	108	120	119	116	111	115
60	606	3,092	15,761	239,851	3,404	2,703	119	135	136	133	135	131
平元	640	2,982	17,647	216,386	3,731	2,684	126	130	153	120	148	130
2	614	2,946	17,072	193,662	3,981	2,547	121	128	148	108	158	123
3	603	2,764	15,220	189,719	3,214	2,400	119	120	132	105	128	116
4	620	2,798	13,896	175,800	2,806	2,298	122	122	120	98	111	111
5	604	2,694	12,772	183,385	2,720	2,260	119	117	111	102	108	109
6	574	2,735	11,476	158,695	2,552	2,085	113	119	99	88	101	101
7	576	2,576	10,669	125,426	2,299	1,877	113	112	92	70	91	91
8	575	2,526	10,031	127,267	2,412	1,858	113	110	87	71	96	90
9	550	2,472	10,732	131,812	2,185	1,866	108	108	93	73	87	90
10	516	2,340	8,320	117,630	1,928	1,664	102	102	72	65	77	81
11	516	2,324	8,450	111,385	2,040	1,645	102	101	73	62	81	80
12	487	2,256	7,779	112,258	2,062	1,595	96	98	67	62	82	77
13	491	2,236	7,785	107,574	1,878	1,559	97	97	67	60	75	75
14	488	2,220	7,347	99,519	2,032	1,510	96	97	64	55	81	73
15	503	2,279	7,866	99,058	2,152	1,552	99	99	68	55	85	75
16	487	2,137	7,501	92,842	2,219	1,478	96	93	65	52	88	71
17	469	2,124	7,838	98,351	2,115	1,480	92	92	68	55	84	72
18	466	2,118	7,636	101,689	2,069	1,501	92	92	66	57	82	73
19	473	2,091	7,823	93,805	2,156	1,475	93	91	68	52	86	71
20	450	2,032	7,757	94,840	1,973	1,445	89	88	67	53	78	70
21	470	2,067	7,046	89,393	2,180	1,425	93	90	61	50	87	69
22	409	2,048	5,462	92,567	2,075	1,271	81	89	47	51	82	61
23	355	1,775	5,431	78,564	2,172	1,184	70	77	47	44	86	57
24	368	1,894	5,725	75,513	1,873	1,232	72	83	50	42	74	60
25	341	1,918	5,929	75,861	2,084	1,242	67	84	51	42	83	60

注) 平成22年から平成25年については、被災地における一部漁港を除く

平成 25 年の海面における属地陸揚量の内訳は、遠洋漁業 327,760 トン、沖合漁業 1,383,951 トン、沿岸漁業 998,419 トン、養殖漁業 752,996 トン、運搬船搬入量 27,989 トンとなった。

海面漁業の漁業区分別属地陸揚量の漁港シェアを図-4-1 から図-4-4 に示す。国内生産量と属地陸揚量の近年の推移は、遠洋漁業は減少、沖合漁業、養殖漁業は横ばい、沿岸漁業はやや減少となっている。漁港シェアは、遠洋漁業はやや増加、沖合漁業、養殖漁業は横ばい、沿岸漁業は増加から横ばいとなっている。但し、平成 22 年から平成 25 年については、被災地におけるデータに欠損があるため、漁港シェアを示していない。

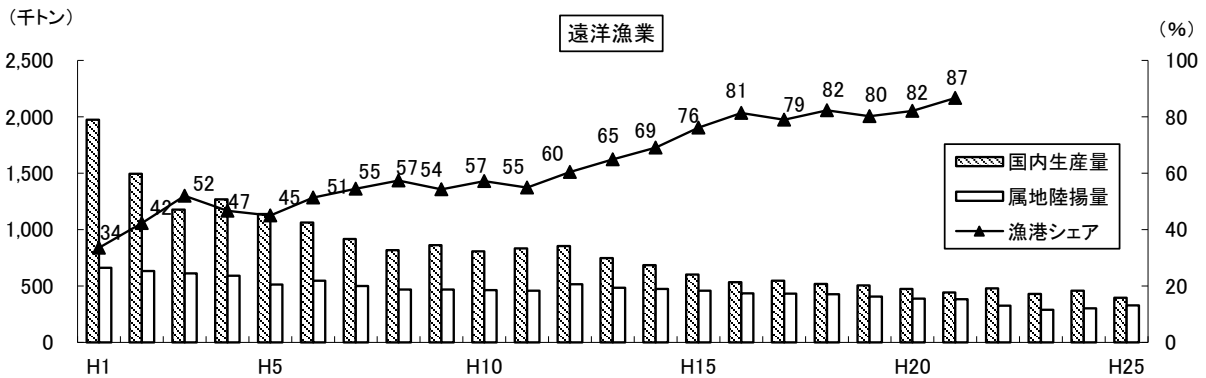


図-4-1 遠洋漁業属地陸揚量の漁港シェア推移

注) 平成 22 年から平成 25 年については、被災地における一部漁港を除く

注 2) 国内生産量：漁業養殖業生産統計年報より

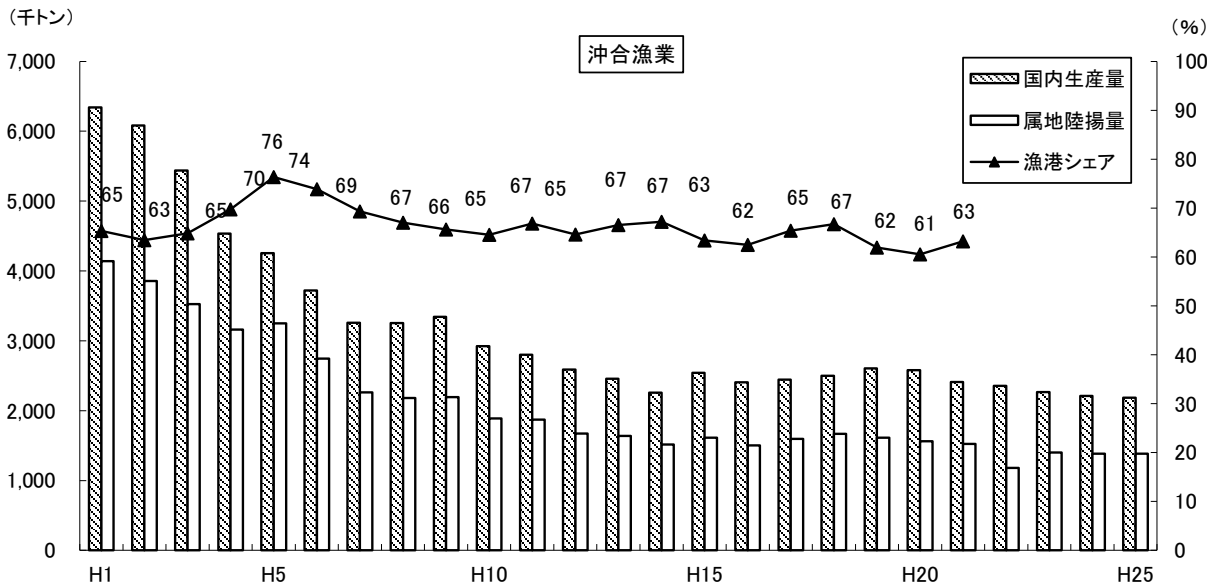


図-4-2 沖合漁業属地陸揚量の漁港シェア推移

注 1) 平成 22 年から平成 25 年については、被災地における一部漁港を除く

注 2) 国内生産量：漁業養殖業生産統計年報より

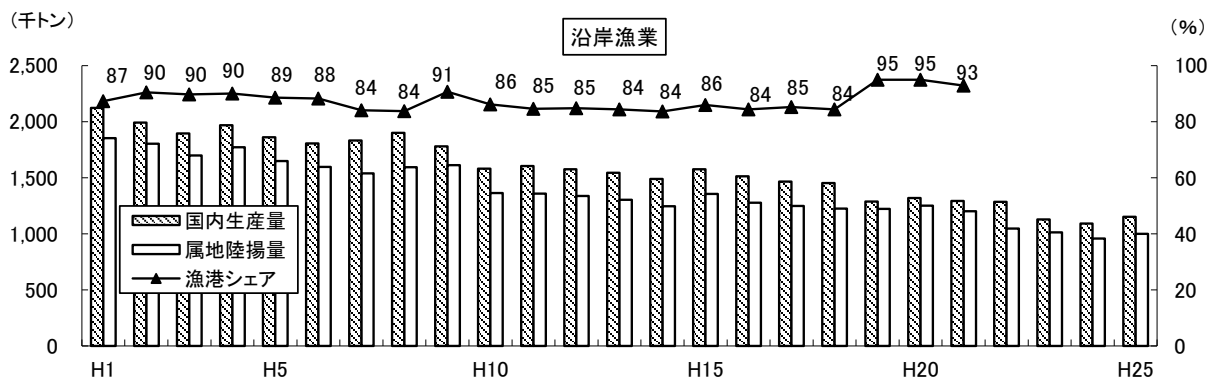


図-4-3 沿岸漁業属地陸揚量の漁港シェア推移

注1) 平成22年から平成25年については、被災地における一部漁港を除く

注2) 国内生産量：漁業養殖業生産統計年報より

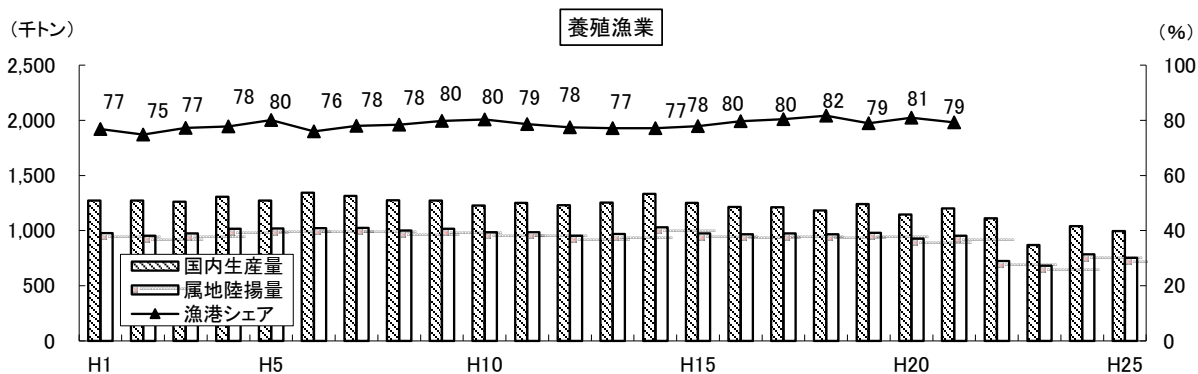


図-4-4 養殖漁業属地陸揚量の漁港シェア推移

注1) 平成22年から平成25年については、被災地における一部漁港を除く

注2) 国内生産量：漁業養殖業生産統計年報より

b 陸揚金額

漁港種類別陸揚金額の推移を表－４－３に示す。平成25年の陸揚金額は、9,745億円となった。

1漁港当たり平均の漁港種類別陸揚金額の推移を表－４－４に示す。平成25年は、全漁港の1漁港当たり平均陸揚金額346百万円となった。

表－４－３ 漁港種類別陸揚金額の推移

(単位:百万円)

	第1種	第2種	第3種	特3種	第4種	総数
昭和50年	281,568	232,582	216,454	355,013	56,675	1,142,292
55	469,975	400,369	316,738	512,736	78,758	1,778,576
60	462,969	447,355	300,437	504,710	81,450	1,796,921
平成元年	499,720	452,187	331,833	424,440	91,352	1,799,532
2	504,172	472,811	331,680	444,609	94,880	1,848,152
3	513,945	468,775	333,878	424,158	92,281	1,833,037
4	504,467	455,121	322,056	396,341	82,401	1,760,386
5	481,546	445,129	299,691	345,648	78,534	1,650,548
6	472,224	466,820	275,799	349,013	69,023	1,632,879
7	453,387	423,481	265,833	339,989	66,899	1,549,589
8	432,851	430,428	255,128	332,730	64,312	1,515,449
9	429,593	442,557	264,815	334,368	66,913	1,538,246
10	382,208	405,720	240,077	311,327	59,719	1,399,051
11	370,680	392,372	224,674	306,432	62,221	1,356,379
12	350,933	380,182	211,572	282,934	56,076	1,281,697
13	335,870	371,359	203,057	265,827	53,858	1,229,971
14	325,379	352,559	210,085	258,895	58,764	1,205,682
15	310,085	331,325	198,200	235,512	54,575	1,129,697
16	310,860	310,570	187,461	240,206	56,818	1,105,915
17	313,508	334,575	188,843	231,005	60,561	1,128,492
18	329,738	330,334	192,083	241,154	64,671	1,157,980
19	314,442	322,569	198,653	251,880	65,770	1,153,314
20	296,980	313,947	219,543	271,403	61,232	1,163,105
21	279,677	289,414	176,338	213,929	56,955	1,016,313
22	248,256	269,751	140,404	176,892	54,900	890,203
23	256,306	276,626	153,492	200,213	60,976	947,613
24	247,106	284,690	163,479	195,914	57,304	948,493
25	244,340	302,293	162,849	202,204	62,814	974,500
(同上シェア)	25	31	17	21	6	100

注)平成22年から平成25年については、被災地における一部漁港を除く

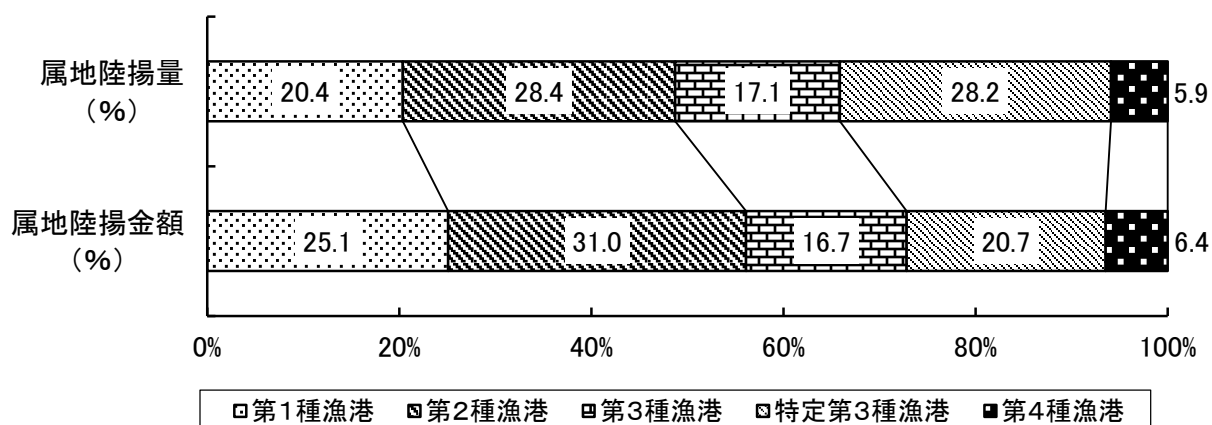
表－４－４ 漁港種類別１漁港あたり平均陸揚金額の推移

	1漁港あたり平均陸揚金額（単位：百万円）						指数（昭50年＝100）					
	第1種	第2種	第3種	特3種	第4種	計	第1種	第2種	第3種	特3種	第4種	計
昭50	130	497	2,255	27,309	623	403	100	100	100	100	100	100
55	216	804	3,299	39,441	865	619	166	162	146	144	139	154
60	211	862	3,130	38,824	876	616	162	173	139	142	141	153
平元	225	881	3,285	32,649	914	610	173	177	146	120	147	151
2	227	922	3,284	34,201	949	626	175	186	146	125	152	155
3	231	914	3,306	32,628	923	621	178	184	147	119	148	154
4	227	887	3,189	30,488	824	596	175	178	141	112	132	148
5	216	868	2,967	26,588	785	559	166	175	132	97	126	139
6	213	912	2,758	26,847	683	554	164	184	122	98	110	137
7	204	827	2,658	26,153	662	526	157	166	118	96	106	131
8	195	841	2,551	25,595	637	515	150	169	113	94	102	128
9	194	864	2,648	25,721	663	523	149	174	117	94	106	130
10	172	792	2,401	23,948	591	475	133	159	106	88	95	118
11	168	766	2,247	23,572	616	462	129	154	100	86	99	115
12	159	743	2,116	21,764	555	437	122	149	94	80	89	108
13	151	747	2,031	20,448	533	420	116	150	90	75	86	104
14	147	712	2,080	19,915	582	412	113	143	92	73	93	102
15	140	669	1,962	18,116	540	386	108	135	87	66	87	96
16	140	627	1,856	18,477	563	378	108	126	82	68	90	94
17	142	676	1,870	17,770	600	386	109	136	83	65	96	96
18	149	666	1,902	18,550	640	396	115	134	84	68	103	98
19	134	633	2,174	20,877	606	398	103	127	96	76	97	99
20	135	633	2,174	20,877	612	399	104	127	96	76	98	99
21	127	583	1,746	16,456	570	349	98	117	77	60	91	86
22	124	605	1,510	17,689	566	336	95	122	67	65	91	83
23	117	561	1,520	15,401	622	326	90	113	67	56	100	81
24	118	568	1,619	15,070	579	337	90	114	72	55	93	84
25	117	585	1,612	15,554	634	346	90	118	72	57	102	86

注) 平成22年から平成25年については、被災地における一部漁港を除く

次に、漁港種類別の陸揚量構成比及び陸揚金額構成比を図－４－５に示す。第１種漁港、第２種漁港では、陸揚金額構成比が 25.1%、31.0%と陸揚量の 20.4%、28.4%を上回っている。

一方、特定第３種漁港では陸揚金額構成比が 20.7%であり、陸揚量構成比の 28.2%を下回っている。これは、第１種、第２種漁港においては、比較的魚価の高い沿岸の中・高級魚の陸揚割合が高いのに対し、特定第３種漁港のような大規模漁港においては、いわし類、さば類等、比較的低価格の多獲性魚種の陸揚割合が高いためである。



図－４－５ 漁港種類別陸揚量及び陸揚金額のシェア

注) 被災地における一部漁港を除く

平成 25 年の陸揚量及び陸揚金額上位 10 漁港を表－４－５に示す。なお、これらの上位 10 漁港で全漁港における陸揚量の 29.2%、陸揚金額では 19.8%を占めている。

表－４－５ 陸揚量・陸揚金額の上位 10 漁港

陸揚量(単位:トン)					陸揚金額(単位:百万円)				
平成25年			平成24年		平成25年			平成24年	
順位	漁港名	陸揚量	順位	陸揚量	順位	漁港名	陸揚金額	順位	陸揚金額
①	銚子	214,114	①	229,153	①	焼津	42,494	①	45,767
②	焼津	168,941	②	185,527	②	銚子	26,317	②	24,652
③	境	135,862	③	114,049	③	八戸	19,268	③	18,414
④	八戸	96,379	④	111,727	④	長崎	18,151	④	17,977
⑤	枕崎	95,760	⑤	98,989	⑤	境	17,748	⑤	16,189
⑥	石巻	80,708	⑪	48,447	⑥	枕崎	15,565	⑥	14,768
⑦	長崎	71,146	⑥	69,211	⑦	気仙沼	14,865	⑧	13,463
⑧	気仙沼	61,286	⑦	57,649	⑧	三崎	14,097	⑦	14,706
⑨	山川	51,204	⑩	51,912	⑨	石巻	12,756	⑮	7,805
⑩	常呂	46,561	⑨	53,852	⑩	羅臼	11,598	⑪	9,521
上位10港の合計		1,021,961	1,020,514		上位10港の合計		192,859	183,262	
同全国シェア		29.2%	29.4%		同全国シェア		19.8%	19.3%	

注) 被災地における一部漁港を除く

海面漁業における漁業区別漁港属地陸揚量及び陸揚金額の推移を図-4-6、図-4-7に示す。

陸揚量は沖合漁業の割合が最も大きく、平成25年は全体比40%となっている。一方、陸揚金額は沿岸漁業の割合が最も大きく、平成25年は全体比39%を示している。

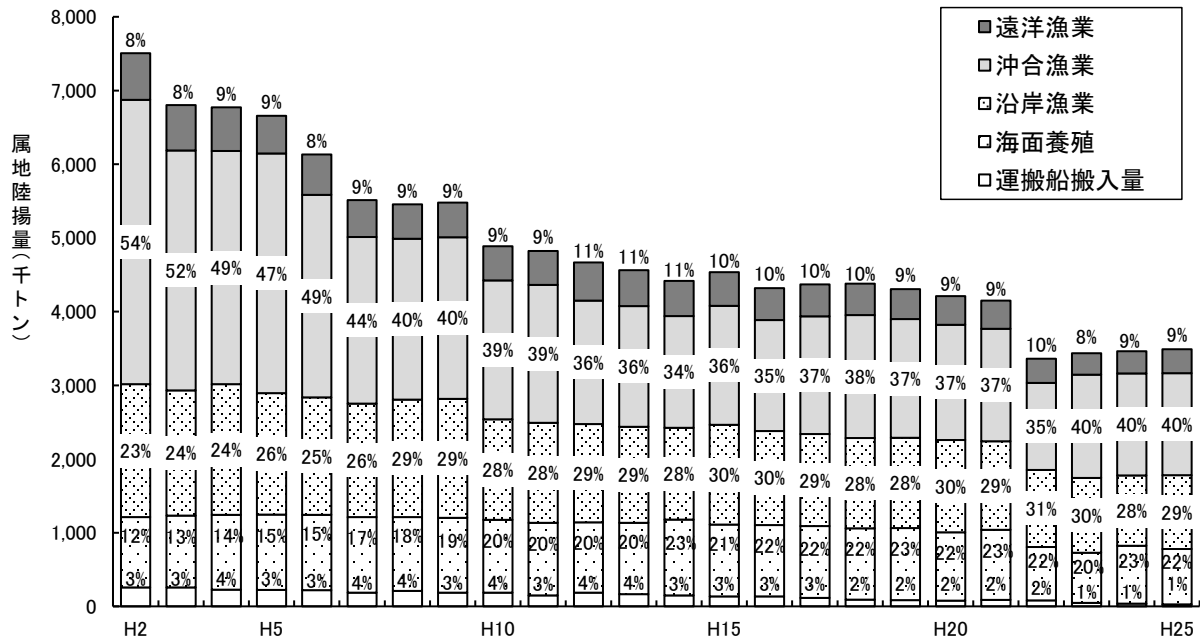


図-4-6 海面漁業における漁業区別漁港属地陸揚量

注) 平成22年から平成25年については、被災地における一部漁港を除く

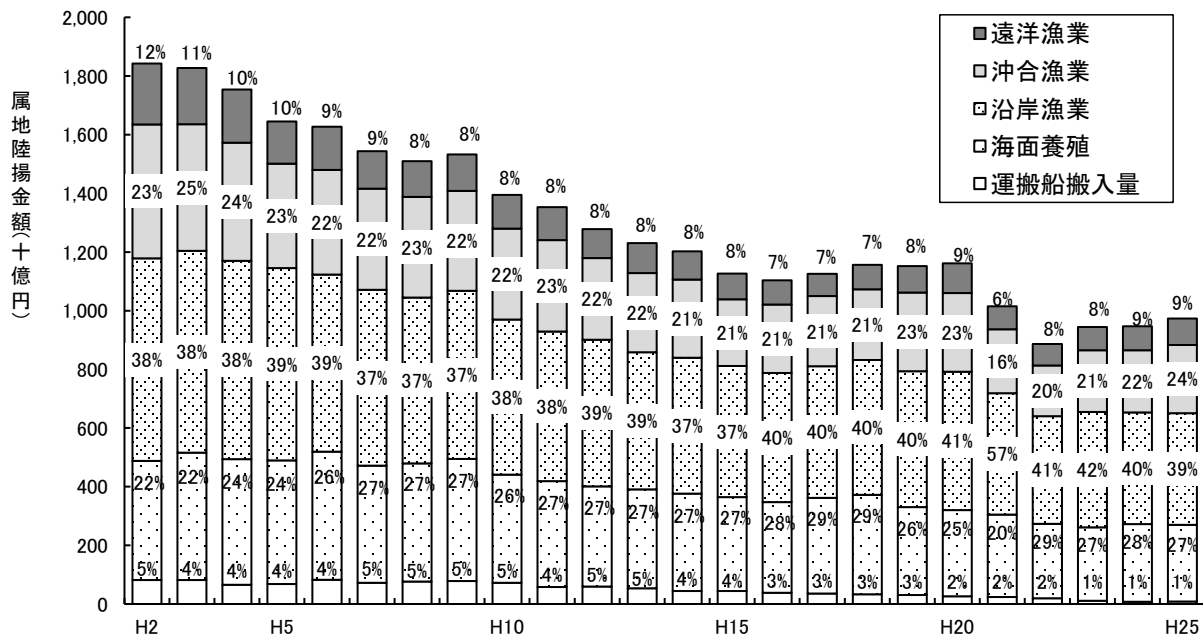
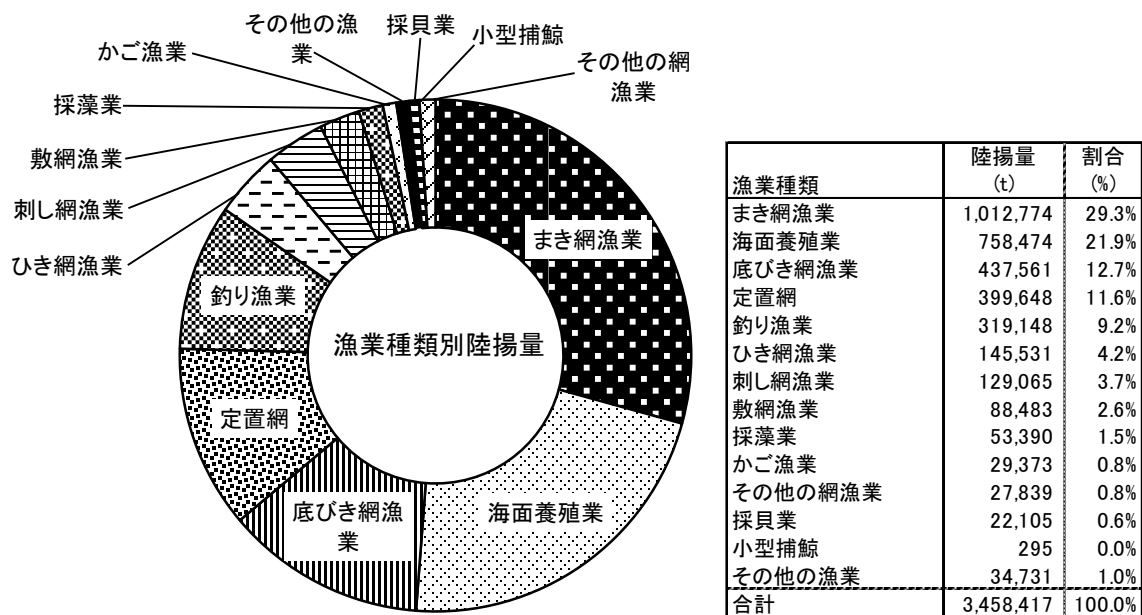


図-4-7 海面漁業における漁業区別漁港属地陸揚金額

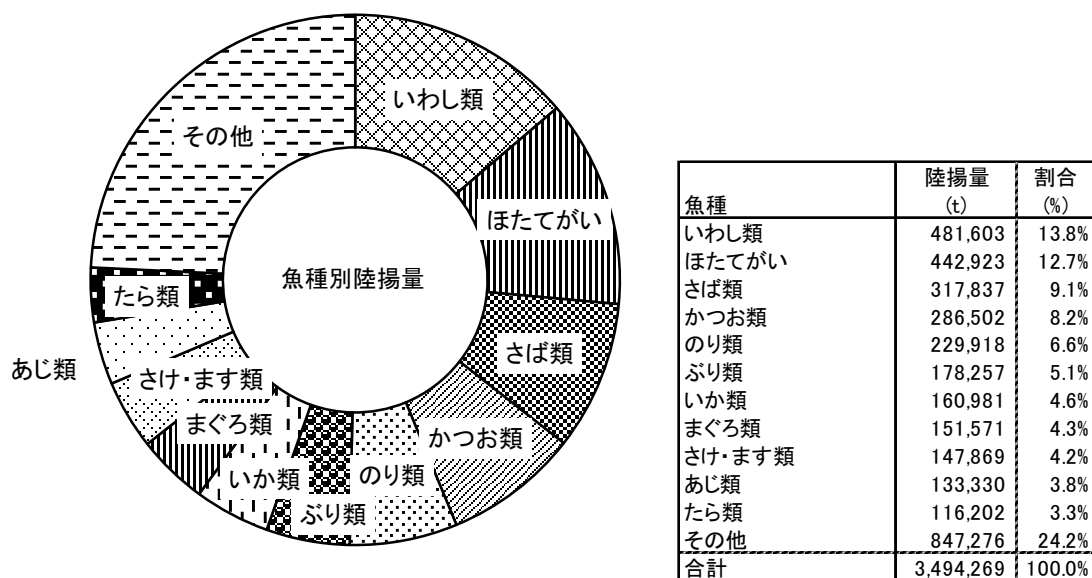
注) 平成22年から平成25年については、被災地における一部漁港を除く

平成 25 年の漁業種類別陸揚量及び魚種別陸揚量の内訳を図－４－８、図－４－９に示す。
 漁業種類別陸揚量の内訳は、まき網漁業 1,012,774 トン（29.3%）が最大であり、海面養殖業 758,474 トン（21.9%）、底びき網漁業 437,561 トン（12.7%）がこれに次いでいる。
 魚種別陸揚量の内訳は、いわし類 481,603 トン（13.8%）が最大、次いで、ほたてがいが 442,923 トン（12.7%）、さば類 317,837 トン（9.1%）となっている。



図－４－８ 漁業種類別陸揚量（運搬船搬入量を除く）

注）被災地における一部漁港を除く



図－４－９ 魚種別陸揚量内訳

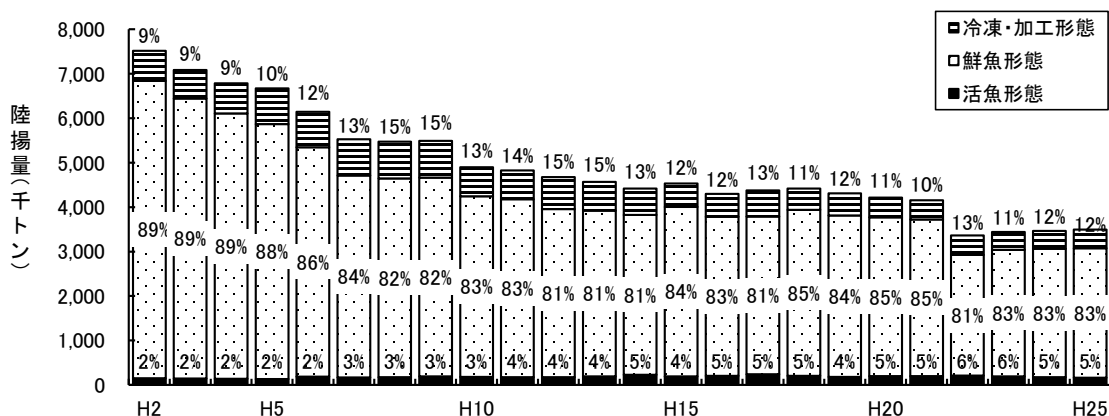
注）被災地における一部漁港を除く

(5) 水産物流通

平成 25 年、属地陸揚量の陸揚形態別割合は、鮮魚 83%、冷凍・加工 12%、活魚 5%となった。近年の推移は、横ばい傾向である（図－5－1）。

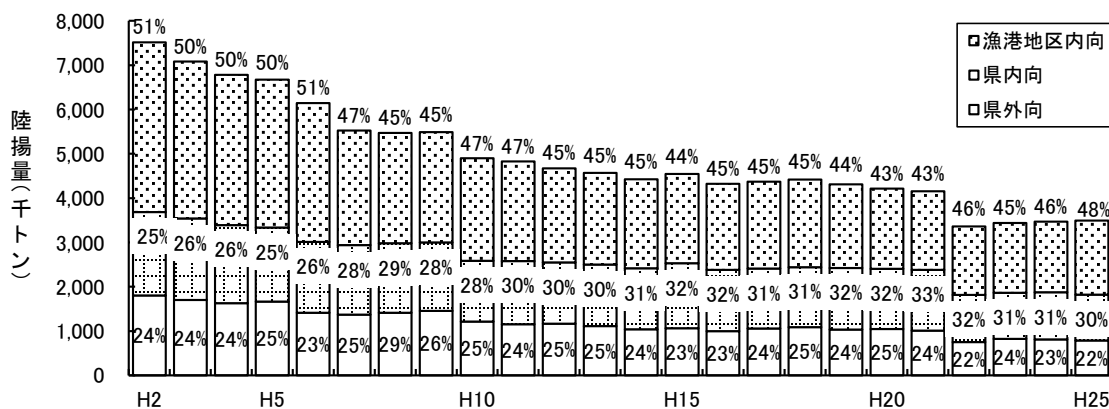
属地陸揚量の出荷先別配分比率は、漁港地区内向 48%、県内向 30%、県外向 22%となった。近年の推移は、横ばい傾向である（図－5－2）。

また、漁港地区内向出荷先別配分数量の割合は、加工向 57%、冷凍・冷蔵向 24%、生鮮食用 12%、飼料向 6%となった。近年の推移は、横ばい傾向となっている（図－5－3）。



図－5－1 陸揚形態別陸揚量の推移

注) 平成 22 年から平成 25 年については、被災地における一部漁港を除く



図－5－2 出荷先別配分数量の推移

注) 平成 22 年から平成 25 年については、被災地における一部漁港を除く

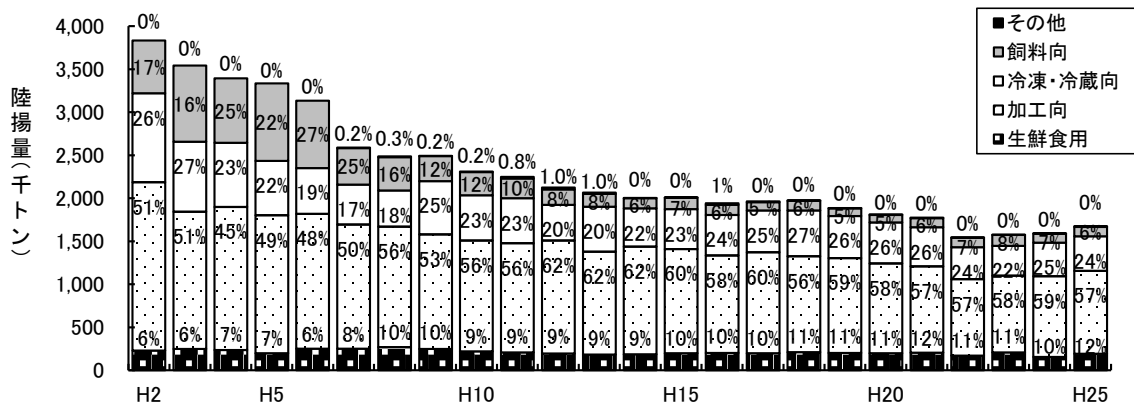


図-5-3 漁港地区内出荷先別配分数量の推移

注) 平成 22 年から平成 25 年については、被災地における一部漁港を除く

(6) 漁船以外の船舶による漁港利用

漁船以外の船舶による漁港利用状況の推移を表－6－1に示す。平成25年における漁港以外の船舶の利用総隻数は51,380隻となった。漁船以外の船舶の利用総隻数は、平成元年以降増加し、平成8年の74,071隻をピークにゆるやかな減少傾向となっている。平成14年以前、遊漁兼業漁船以外の遊漁船は、非登録遊漁船とプレジャーボートに分類されているが、平成17年以降、「遊漁船業の適正化に関する法律」の改正により、遊漁船業を行う船舶が登録制になったことに伴い、それ以外の遊漁に使用した船舶はプレジャーボート（遊漁）として分類している。

表－6－1 漁船以外の船舶の漁港利用隻数の推移

(単位:隻)

	総数	貨物・連絡・ 官公庁船	非登録 遊漁船	プレジャー ボート	その他
平成元年	62,769	11,542	31,593	17,470	2,164
2	65,951	11,601	32,324	19,861	2,165
3	69,113	13,025	32,310	21,503	2,275
4	71,265	12,207	33,096	23,536	2,409
5	71,552	10,985	33,404	24,814	2,349
6	71,692	10,905	33,196	25,308	2,283
7	72,828	10,600	33,568	25,760	2,900
8	74,071	10,706	33,469	27,547	2,349
9	73,216	9,641	32,725	28,509	2,341
10	73,892	9,694	29,681	32,166	2,351
11	73,505	9,256	29,025	33,120	2,104
12	72,871	9,082	27,529	34,192	2,067
13	72,656	8,418	27,032	35,226	1,978
14	72,333	8,070	24,046	38,395	1,823

注1) 「貨物、連絡、官公庁船」とは、漁獲物運搬船を除く各種物質（農林畜産物、鉱工業製品、生活物資、産業・生活廃棄物等）を運搬する船舶、フェリー、旅客船、官公庁所属の非登録漁船、採石船及び浚渫船等の船舶をいう。ただし、当該漁港の工事のための工作船は含まない。

注2) 「非登録遊漁船」とは、遊漁を行う船舶であって「遊漁兼業漁船」以外のものをいう。

注3) 「プレジャーボート」とは、ヨット、モーターボート、クルーザー等遊漁船、観光以外の海洋レジャーに使用する船舶をいう。

注4) 「その他」とは、グラスボート、遊覧船等の観光船のほか、上記の項目に含まれない船舶をいう。

(単位:隻)

	総数	貨物・連絡・ 官公庁船	遊漁船	プレジャーボート (遊漁)	プレジャーボート (その他)	その他
平成15年	75,777	7,968	10,938	24,466	30,563	1,842
16	71,081	7,788	6,612	25,608	29,147	1,926
17	69,805	7,483	6,233	27,050	27,178	1,861
18	69,229	6,758	5,875	30,206	24,016	2,374
19	68,407	6,643	5,687	31,450	22,098	2,529
20	63,896	6,273	5,231	28,533	22,031	1,828
21	59,606	5,543	4,297	27,678	20,301	1,787
22	58,105	7,604	4,135	26,256	18,355	1,755
23	53,682	5,735	3,811	26,563	15,833	1,740
24	52,152	5,670	3,804	25,995	14,933	1,750
25	51,380	5,670	3,738	25,675	14,517	1,780

注1) 「貨物、連絡、官公庁船」とは、漁獲物運搬船を除く各種物質（農林畜産物、鉱工業製品、生活物資、産業・生活廃棄物等）を運搬する船舶、フェリー、旅客船、官公庁所属の非登録漁船、採石船及び浚渫船等の船舶をいう。ただし、当該漁港の工事のための工作船は含まない。

注2) 「遊漁船」とは、「遊漁船業の適正化に関する法律」に基づき登録を行っているもので、「遊漁兼業漁船」以外のものをいう。

注3) 「プレジャーボート(遊漁)」とは、ヨット、モーターボート、クルーザー等のうち遊漁に使用した船舶をいう。

注4) 「プレジャーボート(その他)」とは、ヨット、モーターボート、クルーザー等のうち遊漁に使用した船舶以外のもの及び観光以外の海洋レジャーに使用する船舶をいう。

注5) 「その他」とは、グラスボート、遊覧船等の観光船のほか、上記の項目に含まれない船舶をいう。

注6) 平成22年から平成25年については、被災地における一部漁港を除く

(7) 漁港地区人口等

平成25年、漁港地区人口は5,146千人、漁業経営体数は107,659経営体、漁業協同組合員数は251,107人となった。漁港種類別にみると、第1種漁港の割合は、漁港地区人口51.3%、漁業経営体数52.5%、漁協組合員数49.8%となっている。(表-7-1)

漁港地区人口等の近年の推移を表-7-2に示す。漁業経営体数及び漁協組合員数は、緩やかな減少傾向が続いている。

表-7-1 漁港地区人口，漁業協同組合員数，漁業経営体数

(単位:人数…人、経営体数…体)

漁港種類	漁港地区人口	漁業経営体数	漁港地区内漁業協同組合員数		
			総数	正組合員数	準組合員数
総数	5,146,144	107,659	251,107	128,387	122,720
海面漁業港	5,062,203	106,790	249,079	126,996	122,083
内水面漁業港	83,941	869	2,028	1,391	637
第1種漁港	2,639,287	56,507	125,053	63,490	61,563
海面漁業港	2,555,346	55,638	123,025	62,099	60,926
内水面漁業港	83,941	869	2,028	1,391	637
第2種漁港	1,271,845	34,463	78,497	41,793	36,704
第3種漁港	587,827	8,852	25,580	12,907	12,673
特3種漁港	527,974	1,239	4,405	1,531	2,874
第4種漁港	119,211	6,598	17,572	8,666	8,906

注)被災地における一部漁港を除く

表-7-2 漁港地区人口等の推移

年次	漁港地区人口(千人)	漁業経営体数(体)	漁協組合員数(人)
昭和50年	6,328	197,359	430,155
55	6,037	183,614	435,054
60	5,953	182,218	418,165
平成元年	6,035	176,508	407,296
2	6,074	175,241	402,737
3	6,195	171,577	398,642
4	6,041	169,271	392,611
5	5,978	166,231	388,172
6	5,901	172,882	374,971
7	6,018	162,301	378,860
8	5,893	159,498	373,906
9	6,054	157,868	368,662
10	6,291	154,849	362,714
11	5,965	150,903	356,292
12	5,776	148,636	350,745
13	5,440	145,388	344,100
14	5,387	144,275	333,307
15	5,393	141,509	326,651
16	5,555	136,488	316,642
17	5,212	134,948	314,107
18	5,076	132,715	301,358
19	5,101	128,946	295,881
20	4,979	126,711	290,390
21	5,295	122,460	278,881
22	5,136	108,145	248,582
23	5,158	118,472	266,523
24	5,127	108,628	252,202
25	5,146	107,659	251,107

注)平成22年から平成25年については、被災地における一部漁港を除く