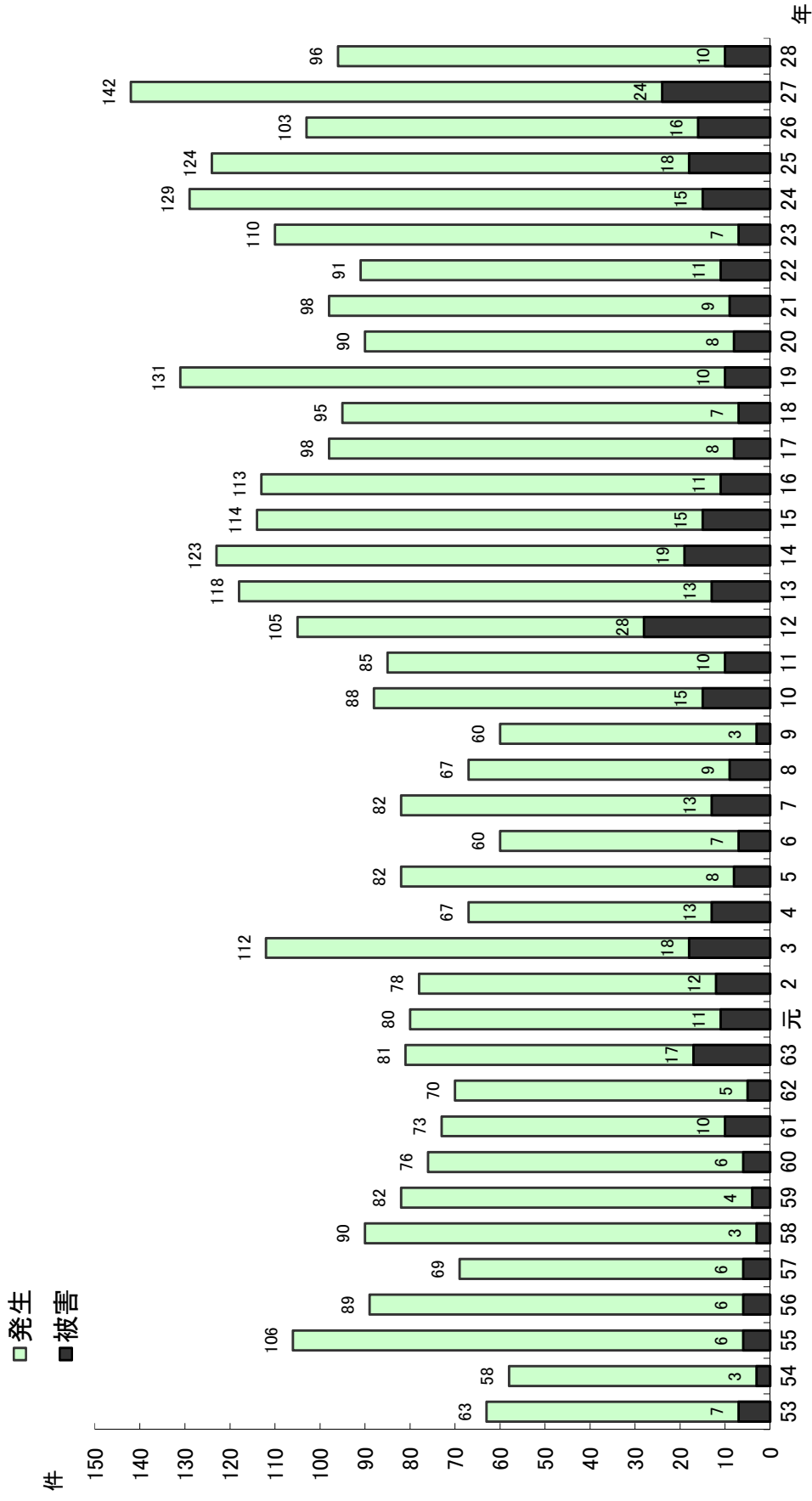


## 7 過去(昭和53年)からの資料

- (1) 年次別赤潮発生件数推移
- (2) 年次別・海域別発生状況（発生年順一覧）
- (3) 年次別・継続日数別発生状況（発生年順一覧）
- (4) 年次別・継続日数別発生件数推移
- (5) 年次別・海域別構成プランクトン出現状況（発生年順一覧）
- (6) 年次別漁業被害件数・被害金額状況（発生年順一覧）
- (7) 年次別漁業被害件数・被害金額推移
- (8) 年次別漁業被害状況（発生年順一覧）

# (1) 年次別赤潮発生件数推移



注：被害件数は発生件数のうち数

(2) 年次別・海域別発生状況（発生年順一覧）

年次	九州北部			九州西部						
	福岡湾	伊万里湾	その他	大村湾	橘湾	八代海	有明海	その他(北)	その他(中)	その他(南)
53	9 (1)	5	12	5 (1)	2	7 (4)	—	4	1	1
54	5	5	14 (1)	5	2 (1)	9 (1)	—	3		2
55	22 (1)	10	20 (2)	5	3	6	—	5 (1)	5	1
56	4	5 (2)	4	8	1	9 (3)	—	12	1	1
57	6	7	9	4	3	7	—	6		2
58	9	14	14	2		6	—	7		2
59	5	9	6	3	3	11 (1)	—	14 (1)	1	4
60	6	8	5 (1)	4		4 (1)	16 (1)	4	1	
61	10 (1)	9 (2)	5	2	1	4	16 (2)	5 (2)		
62	7	5 (2)	7 (1)		3	12	12			1
63	7 (1)	4	11 (1)	2	2	10 (8)	21 (6)	1		1
元	3 (2)	1	6 (1)	3	2	11 (3)	21 (4)	5		
2	7	10 (2)	8	3	6 (2)	9 (4)	14 (1)	2		1
3	14	8 (3)	15 (4)	2	9 (2)	6 (1)	17 (5)	11	3 (1)	1
4	9 (1)	2	7 (2)	1	4	4	16 (6)	4 (1)		2 (1)
5	13	9 (1)	7	2	6 (1)	7	16 (2)	6 (1)		
6	8 (2)	1	6 (1)	4	1	5 (1)	12 (2)	5	2	2
7	6 (1)	2	16 (4)	2	3	7	28 (5)	1	1	2
8	8	4	9 (5)	3	2	10 (2)	11 (1)	3	1	1
9	5	2	11 (1)	1	2	5	17 (2)	3		
10	4	2	5 (2)	7		16 (2)	30 (9)	7		
11	6	7 (1)	14 (2)	8 (1)	3	7 (1)	23 (4)	4 (1)	1	3
12	7	5 (1)	10 (4)	4 (1)	4 (3)	19 (6)	35 (10)	6 (1)	2 (1)	3
13	4 (1)	5	14	5 (2)		20 (1)	35 (4)	11 (3)	2 (1)	2
14	6	4 (2)	17 (3)	3	1	15 (4)	42 (8)	7	1	8 (1)
15	4	5 (1)	13	3 (1)	5	17 (3)	33 (7)	3	2	2
16	5 (3)	4 (1)	11	4	3	14 (2)	38 (5)	5	2	2
17	4	1	11 (1)	5	3 (1)	15 (2)	32 (2)	7	2	3 (1)
18	2	9 (1)	12 (3)	7	1	15	29 (1)	5 (1)		4
19	7	3	16 (2)	5 (1)	1	24	41 (5)	6 (2)	3	1
20	4	4	17 (1)	2	1	14 (2)	29 (4)	3 (1)		2
21	4	7	14	3	3 (1)	16 (2)	34 (4)	6 (1)		1
22	6	6	5 (2)	2 (1)	3 (1)	14 (2)	35 (3)	6	1	4
23	9	4	15 (3)	5	3	13	29 (2)	4 (1)	4	6
24	6	5 (2)	13 (3)	4 (2)	2	16	44 (6)	7	1	3
25	9 (2)	6 (2)	10 (4)	4 (1)	1	16	40 (3)	4 (2)	3	4
26	5	4 (1)	11 (5)	4 (2)	1	11	37 (6)	4	1	3
27	6	3	13 (7)	4	3 (1)	25 (4)	35 (4)	5		7 (1)
28	10 (1)		2 (1)	6		19 (2)	39 (4)	4 (2)		2
計	271 (17)	204 (24)	415 (67)	146 (13)	93 (13)	455 (62)	877 (128)	205 (21)	41 (3)	84 (4)

注1：（ ）内は、うち被害件数

注2：昭和53～59年の有明海については、当時、海域区分として整理・集計してなかったためデータなし

単位：件

九州東部		九州南部		離島				合計
北部	南部	鹿児島湾	その他	奄岐	対馬	五島	甌島	
		5	1	1	4 (1)	6		63 (7)
		4			1	8		58 (3)
		5	2		17 (2)	5		106 (6)
9		13	2		13 (1)	7		89 (6)
3 (2)		8	2 (1)		10 (3)	2		69 (6)
9 (1)	2 (1)	5	3		13	4 (1)		90 (3)
3 (1)		5 (1)	2	1	6	9		82 (4)
5 (1)		5 (1)	2 (1)	1	6	9		76 (6)
6 (1)		3 (1)			8	4 (1)		73 (10)
3 (1)	1	4		1	3 (1)	11		70 (5)
4		2	1	3	4	8 (1)		81 (17)
2		8 (1)	1		4	13		80 (11)
2		8 (3)			5	3		78 (12)
4 (1)		7 (1)		2	7	6		112 (18)
2 (1)	1	3 (1)	3	2	5	2		67 (13)
2 (1)		6 (1)		1	4	2 (1)	1	82 (8)
		8 (1)	1		3	2		60 (7)
		5 (2)	1		7 (1)		1	82 (13)
2		3	2	1 (1)	1	6		67 (9)
		5	4		4	1		60 (3)
3 (1)	2	4	1		5 (1)	2		88 (15)
2		3			3	1		85 (10)
		5	1		3	1 (1)		105 (28)
1		6 (1)		2	5	5	1	118 (13)
	1	3	2	1	3	8 (1)	1	123 (19)
3 (1)		4 (1)	2		5 (1)	12	1	114 (15)
1	1	2			2	19		113 (11)
3		2	2	1	3 (1)	4		98 (8)
2 (1)		4	2		2	1		95 (7)
1		4			7	11	1	131 (10)
	1	6	2	1	1	3		90 (8)
1		2				7 (1)		98 (9)
4 (2)		1	3			1		91 (11)
		6	6 (1)		1	5		110 (7)
4 (1)	1	4 (1)	5		3	11		129 (15)
		6	1		2	18 (4)		124 (18)
1	1	6	2		1	10 (1)	1 (1)	103 (16)
7 (1)		10 (1)	4		8 (2)	11 (3)	1	142 (24)
1		9	1		1	2		96 (10)
90 (17)	11 (1)	199 (17)	61 (3)	18 (1)	180 (14)	240 (15)	8 (1)	3,598 (421)

(3) 年次別・継続日数別発生状況（発生年順一覧）

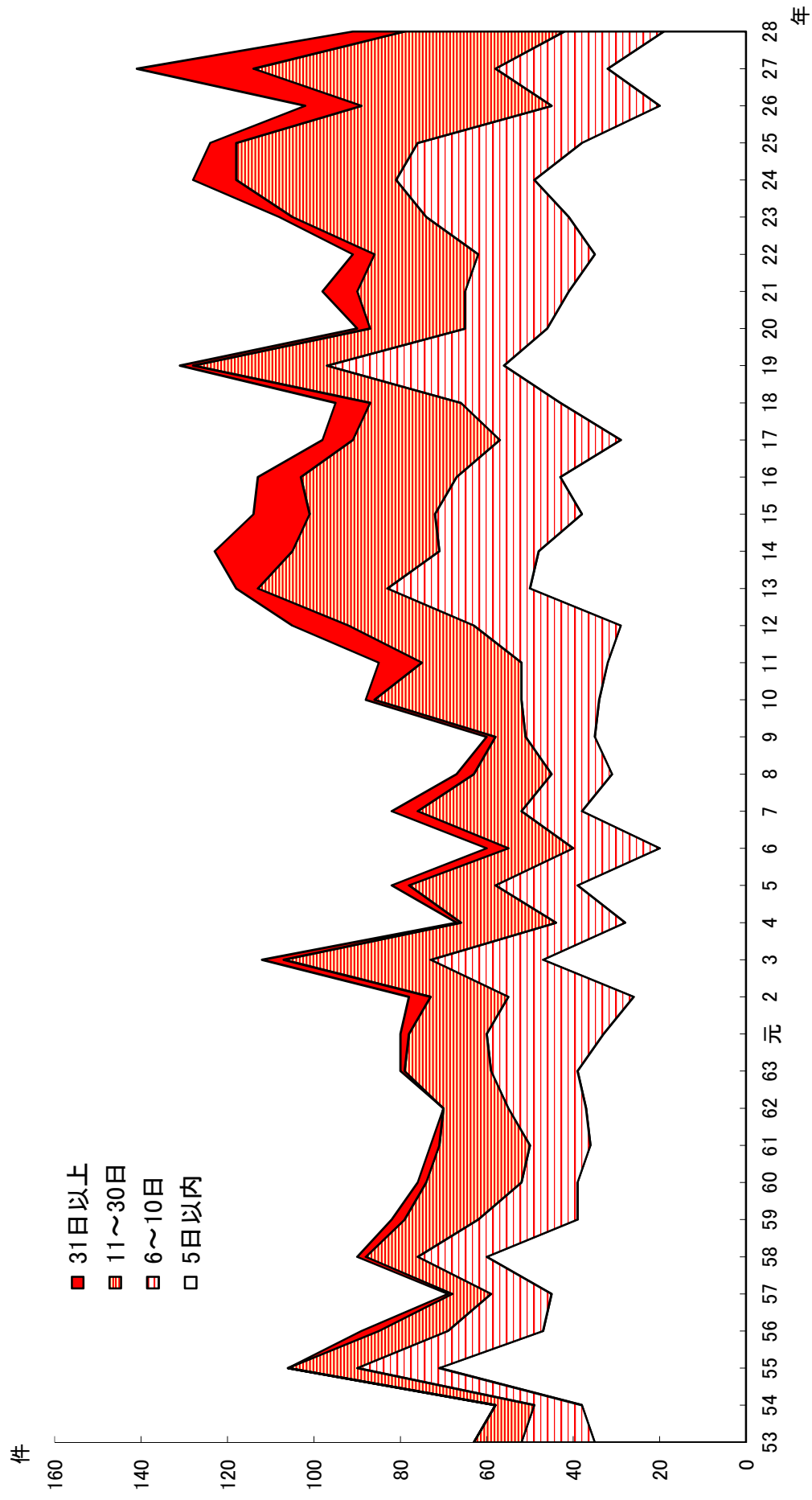
単位：件

年次	継続日数						計
	5日以内	6～10日	11～30日	31日以上	翌年へ継続		
昭和 53	35 (3)	17 (1)	11 (3)			63 (7)	
54	38 (1)	11 (2)	9			58 (3)	
55	71 (1)	19 (1)	16 (4)			106 (6)	
56	47 (1)	22 (1)	16 (3)	4 (1)		89 (6)	
57	45 (1)	14 (2)	9 (3)	1		69 (6)	
58	60	16 (2)	12 (1)	2		90 (3)	
59	39 (3)	23 (1)	17	3		82 (4)	
60	39	13 (3)	22 (3)	2		76 (6)	
61	36 (1)	14 (1)	21 (6)	2 (2)		73 (10)	
62	37 (3)	18 (1)	15 (1)			70 (5)	
63	39 (7)	20 (3)	20 (7)	1		※ 81 (17)	
平成 元	33 (5)	27 (1)	18 (4)	2 (1)		80 (11)	
2	26 (3)	29 (2)	18 (3)	5 (4)		78 (12)	
3	47 (2)	26 (2)	34 (10)	5 (4)		112 (18)	
4	28 (1)	16 (2)	22 (9)	1 (1)		67 (13)	
5	39 (1)	19 (1)	20 (6)	4		82 (8)	
6	20	20	15 (4)	5 (3)		60 (7)	
7	38 (1)	14 (1)	24 (8)	6 (3)		82 (13)	
8	31 (3)	14 (1)	18 (3)	4 (2)		67 (9)	
9	35 (2)	16	7 (1)	2		60 (3)	
10	34 (2)	18 (1)	34 (12)	2		88 (15)	
11	32 (1)	20 (4)	23 (2)	10 (3)		85 (10)	
12	29 (3)	34 (6)	29 (13)	13 (6)		105 (28)	
13	50 (1)	33 (4)	30 (7)	5 (1)		118 (13)	
14	48 (4)	23 (2)	34 (5)	18 (8)		123 (19)	
15	38 (1)	34 (3)	29 (7)	13 (4)		114 (15)	
16	43 (1)	24 (1)	36 (6)	10 (3)		113 (11)	
17	29 (2)	28 (1)	34 (4)	7 (1)		98 (8)	
18	43 (1)	23 (3)	21 (3)	8		95 (7)	
19	56	41 (2)	31 (6)	3 (2)		131 (10)	
20	46 (1)	19 (1)	22 (4)	3 (2)		90 (8)	
21	41 (1)	24	25 (5)	8 (3)		98 (9)	
22	35 (1)	27 (1)	24 (4)	5 (5)		91 (11)	
23	41	33	31 (6)	3 (1)	2	110 (7)	
24	49 (2)	32 (2)	37 (6)	10 (5)	1	129 (15)	
25	38 (5)	38 (3)	42 (7)	6 (3)		124 (18)	
26	20 (1)	25 (2)	44 (7)	13 (6)	1	103 (16)	
27	32	26 (4)	56 (12)	27 (8)	1	142 (24)	
28	19 (1)	23 (2)	37 (2)	12 (3)	5 (2)	96 (10)	

注：( )内は、うち被害件数

※ 昭和63年の81件のうち1件は、継続日数不明

(4) 年次別・継続日数別発生件数推移



(5) 年次別・海域別構成プランクトン出現状況(発生年順一覧)

年次	海域	九州北部				九州西部						九州東部			九州南部			合計			
		福岡湾	伊万里湾	その他	大村湾	橘湾	八代海	有明海	その他(北)	その他(中)	その他(南)	北部	南部	鹿児島湾	その他	壱岐	対馬		五島	甬島	
53	プランクトン(属)																				
	プロコセントラム	4																			4
	オリソデイスカス	2		3	1																6
	ノクチルカ			2	1	1															4
	スケレトネマ	3	1	1					1										1		7
	ギムノデイニウム	2	2	2	1		3														10
	セラトリウナ	1																			1
	レプトシリンドラス	1																			1
	ホルネリア																			1	1
	ユークレナ						1														1
	ボリクリコス		1	2																	5
	ユートレブテイエラ									1											1
	トリコデイスニウム			1						1											3
	キートセロム	3	1		1																6
	メソデイニウム		2	1			1														10
	コクロデイニウム											3									3
	ゴニオラックス																				3
	セラチウム				1																2
	不明	1		2	1												1				7
計	17	7	14	6	2	7		4		1					1	1	4	6		75	
54	トリコデイスミウム																				1
	プロコセントラム	1		3	1																6
	ギムノデイニウム		1	2	2				1												6
	ギロデイニウム																				1
	コクロデイニウム					1															4
	ボリクリコス		1	1		1															3
	ノクチルカ			4																	6
	セラチウム		2	1																	4
	ヘテロカプサ	1																			1
	タラシオシラ	1																			2
	スケレトネマ	2									2										4
	セラタウリナ	1																			1
	ピドルファア		1																		1
	キートセロム	1																			1
	ニッチチア	1																			1
	オリストデイスクス	1	1	1			1														4
	ユートレブテイエラ		1																		1
	ユークレナ																				1
	メソデイニウム			2			3														15
不明			2	3	1															6	
計	9	7	16	6	3	9		3		3						1	8			69	
55	トリコデイスミウム																				1
	プロコセントラム	7																			14
	ギムノデイニウム	5	6	8	4				3												33

年次	海域	九州北部			九州西部						九州東部			九州南部			離島			合計		
		福岡湾	伊万里湾	その他	大村湾	橘湾	八代海	有明海	その他(北)	その他(中)	その他(南)	北部	南部	鹿児島湾	その他	苅岐	対馬	五島	甬島			
55	プランクトン(属)																					
	クロロダイニウム	1		4			3										3				7	
	ノクテイルカ																					
	セラチウム				1					2								1				16
	ゴニオラックス					3				1												2
	ペリダイニウム																					5
	ハテロカプサ	1																				1
	タラシオシラ	9																				1
	スケレトネマ	14	1																			9
	レプトシリンドラス	2																				16
	リゾソレニア														1							2
	キートセロス	2																				1
	アステリオネラ	1																				2
	オリストデイクス	5		3										1								1
	ユートレブテイセラ			1																		9
	メソダイニウム		2	5				1						1								10
	オイゾナ	1																				1
不明	1	2												1							8	
計	49	11	21	5	3	7		5	5	1											140	
56	プロセントラム				4																	10
	ギムノダイニウム	1	3	3	2				3													13
	クロロダイニウム					1	5															6
	ノクテイルカ																					9
	セラチウム																					5
	ゴニオラックス																					1
	ハプロダイニウム																					1
	タラシオシラ				1																	1
	スケレトネマ	2	1																			4
	レプトシリンドラス																					1
	セラタウリナ	3																				3
	キートセロス				1																	7
	オリストデイクス	1		1				1		1												5
	メソダイニウム							3														21
	不明		1							3												6
	計	7	5	4	8	1	9		12	1	1	9										93
	57	トリコデスミウム																				
プロセントラム		1	3	3	2	1																13
ギムノダイニウム			1	2		1																9
クロロダイニウム							3															7
ノクテイルカ				2																		6
セラチウム			1		1																	8
プロトゴニオラックス																						1
ハテロカプサ		1																				1
タラシオシラ																						1
スケレトネマ																						7
コスキノダイイクス		3																				1



年次	海域	九州北部				九州西部						九州東部			九州南部			離島			合計		
		福岡湾	伊万里湾	その他		大村湾	橘湾	八代海	有明海	その他(北)	その他(中)	その他(南)	北部	南部	鹿児島湾	その他	岐	対馬	五島	甬島			
57	プランクトン(属)																						
	キートセロスマ					1												1				3	
	シヤソシネラ																					1	
	ヘヤソシグマ											1										1	
	オリストデイスクス		1	3																		4	
	デイクチオカ		2																			2	
	ユートレブテイエラ	1				1		3			1							1				1	
	メソデイニウム						1															9	
	不明						1															1	
	計	6	8	10	4	4	14			6	2	2	3			8	2	10	2			79	
	58	プロロセントラム	4	2	1			1				1											12
		ギムノデイニウム	1	4						2							2		2				12
		コクロデイニウム						2											1				4
ボリクニコス		1	3																			4	
ノクチルカ		1	3																			4	
セラチウム																						12	
ゴニオラックス								1														1	
プロトゴニオラックス																						1	
スゲレトネマ		3			1		1			2												7	
リゾソレニア							1															1	
キートセロス							1															1	
アステリオネラ		2																				2	
ネオデルファイネス		2																				2	
ニッチア							1														1		
ヘテロシグマ			2				2														15		
メソデイニウム	2	4							3		1										16		
不明	4	1		1																	6		
計	12	14	14	2	2	10		7	2	2	10	2		6	3	13	4				99		
59	プロロセントラム	1	3			1		1			1											12	
	ギムノデイニウム	1	4	3			6		8		2											26	
	コクロデイニウム						2															2	
	ノクチルカ			2			1			1												8	
	セラチウム																					2	
	タラシオシラ	1					1															2	
	スケレトネマ	3		1			1				1											6	
	リゾソレニア					1																2	
	キートセロス	2				1			2			1										6	
	シヤソシグマ																					2	
	ヘヤソシグマ	1					1															7	
	ユートレブテイエラ		1																			2	
	テトラセルミス		1		1																	1	
メソデイニウム	1				2		1		1												14		
不明					1																5		
計	9	10	6	4	4	14		14	1	6	6			5	2	1	6	9			97		
60	トリコデスマスミウム			1																		1	
	クロオモナス											1										1	

年次	海域	九州北部				九州西部						九州東部			九州南部			離島	合計
		福岡湾	伊万里湾	その他	大村湾	橘湾	八代海	有明海	その他(北)	その他(中)	その他(南)	北 部	南 部	鹿児島湾	その他	壱岐	対馬		
60	プランクトン(属)																		
	プロセントラム	2	2	2	2			1										1	
	ギムノデイニウム	1	2	1				4	1									2	
	コクロデイニウム							2						1					
	ノクチルカム			1						1									
	セラチウム										1								
	プロトゴニオラックス										2								
	ペリデイニウム													1					
	タラシオシラ	1						4											
	スケレトネマ	1						7											
	リゾソレニア							1											
	セラタウリナ							1											
	キートセロス	1						2	1										
	ニッチア																1		
	シヤットネラ																		
	ヘテロシグマ	3	2	1				2											
	メソデイニウム			1	1			2	1										
	不明	2	1	1	1			1							1				
	計	9	8	6	4		6	27	4	1		6	5	2	1	6	9		94
	61	クロオモナス																	
クリプトモナス																			
プロセントラム																			
ギムノデイニウム			3	2	1			1	1	5									
ノクチルカム																			
セラチウム																			
タラシオシラ		1									4								
スケレトネマ		5	2								1								
レプトシリンドラス																			
ユーカーピア											2								
キートセロス		3									7								
アステリオネラ											1								
ニッチア											1								
ヘテロシグマ		2	2	2															
フィロカプサ		1									1								
プリムネシウム		1																	
ユートレブテイエラ		1																	
メソデイニウム																			
不明			2																
計		14	9	5	2		4	36	6		6	6	3	2	8	4			98
62	ミクロキスチス			1															
	クロオモナス										2								
	クリプトモナス		1																
	プロセントラム	4		2							2								
	ギムノデイニウム		2	2							1								
	コクロデイニウム																		
ボリクリコス																			

年次	海域	九州北部			九州西部						九州東部			九州南部			離島			合計	
		福岡湾	伊万里湾	その他	大村湾	橘湾	八代海	有明海	その他(北)	その他(中)	その他(南)	北 部	南 部	鹿児島湾	その他	壱岐	対馬	五島	甬島		
62	プランクトン(属)			2			1														
	ノクチルカ							1								1					
	ゴニオオラックス								1								1				
	プロトゴニオラックス																				
	タラシオシラ	1																			
	スケルトネマ	1	2																		
	レプトシリンドラス	1	1																		
	ステイファノフイシス																				
	キートセロシス		1																		
	アステリオネラ																				
	ニツチア																				
	シヤットネラ																				
	ヘテロシグマ	2		1																	
	デイスラフアス																				
	ユートレブテイエラ																				
	メソデイニウム																				
	不明	1																			
	計	9	8	8		3	20	28	2	4	1	4	1	4	4	1	3	11			
	63	プロセントラム	1	1	2																
		ギムノデイニウム	2		2	1	1	3													
コクロデイニウム																					
フェオボリクリコス																					
ノクチルカ			1	4	1	1															
セラチウム																					
プロトゴニオラックス																					
ペリデイニウム																					
ハテロカプサ		1																			
タラシオシラ																					
スケルトネマ																					
リゾソレニア																					
ユートセンピア																					
キートセロシス																					
アステリオネラ																					
ネオデルファイネス		1																			
シヤットネラ																					
ヘテロシグマ		2		2																	
メソデイニウム		1	1																		
不明		1																			
計	7	4	11	2	2	11	35	1	3	9	2	1	2	1	3	4	8				
元	クロモナス																				
	プロセントラム	1			2	2	2														
	ギムノデイニウム		1	1	1	4	1														
	ギロデイニウム																				
	コクロデイニウム																				
	カトデイニウム					1	2														
	ノクチルカ																				

年次	海域	九州北部			九州西部						九州東部			九州南部			離島	合計			
		福岡湾	伊万里湾	その他	大村湾	橘湾	八代海	有明海	その他(北)	その他(中)	その他(南)	北部	南部	鹿児島湾	その他	奄岐			対馬	五島	甬島
元	プラシクソン(属)						1													5	
	セラチウム					1															1
	プロトゴニオラックス						1														1
	タラシオシラ							2													2
	スケレトネマ						1	5													6
	キートセロス						1	4													5
	アシテリオネラ							1													1
	シヤットネラ	1					1	3													6
	ヘヤットネラ			2				4	1												10
	オリストデイスカス			1																	1
	ミドリムシ			1		1		2	3	1											1
	メソデイニウム	1						1													1
	不明																				17
	不	3	1	6	4	2	14	30	5							1					3
	計																				93
2	クロオモナス							4													4
	プロロセントラム	3	2		2		1	1	1												11
	ギムノデイニウム	2	2	1		1	2	1		1											11
	ギロデイニウム			1																	1
	コクロデイニウム					1	2														3
	ノクチルカ		1	1																	6
	セラチウム																				1
	アレキサンドリウム																				2
	ペリデイニウム		1					1													2
	ヘテロカプサ	1																			1
	タラシオシラ	1																			1
	レプトシリンドラス	1	1		1																3
	スケレトネマ	1	1					6													7
	セラタウリナ	1																			1
	キートセロス	1	1	2			1		1												6
	ニツチア			1																	1
	フィプロカプサ		1																		1
	シヤットネラ	2			1	1	2	3													9
	ヘテロシグマ		3				1	2													10
	メソデイニウム		1			3	1														9
	計	10	12	10	4	6	10	17	2	1	2										90
3	トリコデスミウム																				1
	プロロセントラム	4	1	3					2	1											15
	ギムノデイニウム	3	3	7						1											17
	ボリクニコス									1											1
	ギロデイニウム									1											2
	コクロデイニウム			1			1	4													6
	ノクチルカ							2													7
	セラチウム					2		1													8
	アレキサンドリウム						4														12
	ペリデイニウム							1													1
	ヘテロカプサ	1																			1

年次	海域	九州北部				九州西部						九州東部			九州南部			離島			合計
		福岡湾	伊万里湾	その他	大村湾	橘湾	八代海	有明海	その他(北)	その他(中)	その他(南)	北 部	南 部	鹿児島湾	その他	壱岐	対馬	五島	甬島		
3	プランクトン(属)																				
	タラシオシラ	1							1												
	スケレトネマ	4	1					8													
	リゾソレニア							3													
	ユーカーニア	1						3													
	キートセロス	1						4													
	アステリオネラ							1													
	ニッチオネラ	1																			
	フィプロカプサ	1																			
	ヘテロシグマ	1	2	1							1										
	メソデイニウム	1	1	4							2										
	不明				2																
	計	18	8	16	2	9	6	27	11	3	3	5		9		2	7	6			132
	4	プロロセントラム	1		2				1			1									
ギムノデイニウム		3		2				5			1										
フェオボリクリコス						1															
コクロデイニウム		2		1																	
ノクチルカ				1																	
セラチウム		3																			
スケレトネマ																					
ユーカーニア					1																
キートセロス																					
ラウデリア																					
コスキノデイスクス																					
シヤットネラ																					
ヘテロシグマ		1		1																	
デイステファヌス																					
ゲアイロカプサ																					
メソデイニウム		1																			
不明																					
計	10	2	7	1	4	4	31	4	2	2	2	1	2	3	2	5	2			82	
5	クロオモナス																				
	プロロセントラム	1	5		1			1													
	ギムノデイニウム	3	6	2																	
	フェオボリクリコス																				
	ギロデイニウム																				
	コクロデイニウム																				
	ノクチルカ	1	1	1																	
	セラチウム																				
	ゴニオラックス																				
	タラシオシラ	2																			
	スケレトネマ	2	1																		
	リゾソレニア																				
	キートセロス				1																
	フィプロカプサ																				
シヤットネラ	2																				

年次	海域	九州北部			九州西部						九州東部		九州南部			離島			合計		
		福岡湾	伊万里湾	その他	大村湾	橘湾	八代海	有明海	その他(北)	その他(中)	その他(南)	北 部	南 部	鹿 児 島 湾	そ の 他	奄 岐	対 馬	五 島		甌 島	
5	プランクトン(属)																				
	ヘテロシグマ	2		1			1														
	デイミアヌス																				
	メソデイニウム			1				4													
	不明			1			2	3													
	計	13	13	7	3	6	7	34	7							1	4	2			1
	プロセントラム	6		2	5		1	1	2	2											
	ギムノデイニウム	5	2	3			1	3	2												
	コクロデイニウム						1														
	ノクチルカ			1		1		1	1	1	1							1	2		
	タラシオシーラ	2						5													
	スケルトネマ							7													
	リゾレニア							5													
キートセロス							9														
シヤットネラ							3														
ヘテロシグマ	1		2				3			1											
メソデイニウム							1														
アステリオンダス							8														
レプトシリンドラス							2														
ユーカーンピア							5														
デイテイルム							5														
ベリデイニウム																					
ニッチェア																					
ヘテロカプサ										2											
不明																					
計	14	2	8	5	1	6	64	6	3	2											
プロセントラム																					
ギムノデイニウム			2				8														
ギロデイニウム							2														
コクロデイニウム							1														
ポリクリコス							1														
ノクチルカ	1	1	9	1			3														
セラチウクム							3														
ゴニオラックス			1																		
ペリデイニウム																					
ヘテロカプサ			1				1														
タラシオシーラ	1																				
スケルトネマ	2						8														
コスキノデイニウム							1														
リゾレニア							3														
ユーカーンピア							3														
キートセロス							9		1												
アステリオンダス							2														
ニッチェア							1														
シヤットネラ			1				2														
ヘテロシグマ	2		2				1														
計	127	10	1				127	3	2												
プロセントラム																					
ギムノデイニウム							1														
ギロデイニウム							2														
コクロデイニウム							1														
ポリクリコス							1														
ノクチルカ							3														
セラチウクム							4														
ゴニオラックス																					
ペリデイニウム																					
ヘテロカプサ																					
タラシオシーラ							3														
スケルトネマ							8														
コスキノデイニウム							1														
リゾレニア							3														
ユーカーンピア							3														
キートセロス							9		1												
アステリオンダス							2														
ニッチェア							1														
シヤットネラ			1				2														
ヘテロシグマ			2				1														
計	12	1	1				127	2													



年次	海域	九州北部			九州西部						九州東部			九州南部			離島			合計		
		福岡湾	伊万里湾	その他	大村湾	橘湾	八代海	有明海	その他(北)	その他(中)	その他(南)	北 部	南 部	鹿児島湾	その他	奄 岐	対 馬	五 島	甌 島			
9	プランクトン(属) フイブロカプサ 不明(微細藻類)			1										1						1		
																					1	
		6	2	11	1	2	6	33	4						5	5	4	1			80	
			1	1	3		5	1							1						13	
					2		2	4	2												12	
								1													5	
																2					2	
																1					8	
																					2	
																					1	
10	プロセントラム タラシオシエ スケレトネマ ユーカンピア レプトシリンドラス キートセロス アステリオネラ ニツチア フイブロカプサ シヤットネラ ヘテロシグマ メソデイニウム メロシエラ 不明	1																			1	
		2	1																		1	
							1	2													4	
																					14	
																					1	
																					3	
																					13	
																					1	
																					2	
																					1	
11	プロセントラム ギムノデイニウム ギロデイニウム コクロデイニウム ノクチルカ セラチウム ゴニオラツクス アレキサンドリウム ヘテロカプサ タラシオシエ スケレトネマ レプトシリンドラス リゾレニア ユーカンピア キートセロス ニツチア シュエドニツチア シヤットネラ ヘテロシグマ デイックチオカ	4	2	5	7		25	44	8											113		
		3	1	3	2		1	1	1	1											14	
		1	2	3	4		3	3	1		1										21	
																						2
			2		2		1	1	1													6
																						9
																						1
																						1
																						4
																						3
																				14		
																				2		
																				2		
																				2		
																				3		
																				1		
																				1		
																				7		
																				8		
																				1		



年次	海域	九州北部			九州西部						九州東部		九州南部			合計					
		福岡湾	伊万里湾	その他	大村湾	橘湾	八代海	有明海	その他(北)	その他(中)	その他(南)	北部	南部	鹿児島湾	その他		岐	対馬	五島	甬島	
11	プランクトン(属)																				
	メソゾイニウム					3		1	3								1				9
	クプロト藻類							2													2
	ハドリュムシ藻類			1				1													1
	不明(微小藻類)							2													2
	計	12	9	15	10	3	10	41	5	1	3	5		3			3	1			121
	プロセントラム	3	2	1	2		1		2												13
	ギムノデイニウム	2	2	4	2	3	6	5	2	1	2									1	30
	コクロデイニウム						2													1	3
	ノクチルカ			1						1										1	6
	アレキサンドリウム						1														1
ヘテロカブサ	2	1																		3	
タラシオシラ	5					1	2													8	
スケレトネマ	6					2	10													18	
リゾソレニア						1	3													4	
ユーカーピア							4													4	
レプトシリンドラス	1																			1	
キートセロラス	3					1	8													12	
ピドルファア						1	1													2	
コスキノデイスクス							1													1	
アステリオネラ	1						1													2	
ネオデルフィネス	2																			2	
ニツチア							2													5	
フィブロカブサ	1						2													3	
シヤットネラ						1	8													11	
ヘテロシグマ			4			1	4		1	1										11	
メソデイニウム			1			3	2	2												8	
ストロンビデイウム							1													1	
微細藻類							4													4	
不明							1													1	
計	26	5	11	4	4	23	59	7	2	3			5	1		3	1			154	
13	クリプトモナス						1														1
	クリプト藻類/不明						2														2
	プロセントラム	2			3		1	4						1							11
	ギムノデイニウム		2	1	1		2	5	2												13
	ギロデイニウム			1																	1
	コクロデイニウム				1		8	3	3												15
	ノクチルカ		1	6			2	1	1	1				1		2	2	3	1		21
	アレキサンドリウム						1		1												2
	ゴニオラックス						1														1
	フラギリデイウム													1							1
	ヘテロカブサ							2													3
タラシオシラ						1	2													3	
スケレトネマ						3	10	1												14	
リゾソレニア							1													1	

年次	海域	九州北部			九州西部						九州東部			九州南部			離島	合計		
		福岡湾	伊万里湾	その他	大村湾	橘湾	八代海	有明海	その他(北)	その他(中)	その他(南)	北 部	南 部	鹿児島湾	その他	岐 部			対馬	五 島
13	プランクトン(属)																			
	ユーンカンピア							1												1
	レプトシリンドラス	1																		1
	キートセロラス	1					1	15	1											18
	アステリオネラ							3												3
	フィブロカプサ							1												1
	シヤットネラ			1			1	2												4
	ヘテロシグマ	1		3			4	7		1								1		19
	ピラミシオス			1																2
	ユートレブテイエラ			1																2
	ユーンダグレナ								2											2
	メソデイニウム	1		1				2	5	2								3	1	16
	トントニア	1																		1
計		5	5	15	5	25	68	11	2	2	1				2	5	5	1	159	
14	プロセントラム	1																		4
	ギムノデイニウム	3		6	1			2	7											22
	カトデイニウム							1												1
	コクロデイニウム			1				1	2									3	1	12
	ノクチルカ			3				1	1	1									3	14
	セラチウム	1						4												5
	アレキサンドリウム			1																1
	ペリデイニウム	2							2											2
	ヘテロカプサ																			4
	タラシオシラ								1	2										3
	スケレトネマ								4	22										27
	リゾソレニア			1					1											2
	ユーンカンピア								3											3
キートセロラス								2	15										18	
アステリオネラ								2	6										6	
ニッチア								2	5										7	
フィブロカプサ								1											1	
シヤットネラ								2	2										4	
ヘテロシグマ								2	7									2	16	
クリクロムリナ								1											1	
メソデイニウム	1		2					4	6									2	19	
微細藻類								1											5	
計		7	4	17	3	1	20	89	7	1	9	1			3	2	1	3	177	
15	クリプトモナス							2												2
	プロセントラム	1						1											1	5
	ギムノデイニウム	3						1	4									1		13
	フェオボリクリコス							2												2
	コクロデイニウム			1				1	3	1	1							2	2	16
	ノクチルカ			4					1	2								2	3	15
	セラチウム								6											6
アレキサンドリウム								2											2	
ヘテロカプサ			2					1											4	







年次	海城	九州北部			九州西部						九州東部			九州南部			合計				
		福岡湾	伊万里湾	その他	大村湾	橘湾	八代海	有明海	その他(北)	その他(中)	その他(南)	北 部	南 部	鹿児島湾	その他	岐 志		馬 対	五 島	甌 島	
21	プラシオン(属)	ア					1	5	1											7	
		コ						3	1	1									1		6
		ギ	1																		1
		カ	2	1				1	1	1	1										7
		アレ						1	2												3
		セ					1														1
		ノ	1	10				2	2	1	1										16
		プロ	2	3		2		1	2			1								1	12
		ヘ						1													1
		ス	1	1	1	1	1	1	16												19
		キ		1	1	1		3	7												12
		レ							1												1
		ユ						1	1												2
		タ		2				1	8												11
		ア							3												3
		ニ	1						1												2
		タ				1															1
		シ	1	1			1	3	9												14
		ヘ						1	2	1										2	6
		メ			1			3	1												6
		ミ					1	1		1										3	5
微		1					2												3		
22	細 藻 類	ア	4	9	16	4	3	23	62	6	1	1								139	
		コ		1		1		1	8											10	
		カ				1			2	1		1								4	
		セ			1					1										2	
		ノ			1			1	1											3	
		プロ	1	2	2			4	1	1	2					1				9	
		ヘ							2	1	1									9	
		ス	2	1				2	15			1				1				2	
		キ							6											6	
		ユ	1																	1	
		タ			2			1	5											8	
		ア							1												1
		プ							2												2
		セ																			2
		タ	1						2												3
		シ		1				2	10												16
		フ				2	1	2	4												1
		ヘ	1					2											1		11
		ゲ																			1
		ユ							1												1
		エ							1												1
ミ			1			3	2	2	2										12		
微						1	7												8		

年次	海域 プランクトン(属)	九州北部			九州西部						九州東部			九州南部			離島			合計
		福岡湾	伊万里湾	その他	大村湾	橘湾	八代海	有明海	その他(北)	その他(中)	その他(南)	北部	南部	鹿児島湾	その他	岐	対馬	五島	甬島	
23	ア	6	6	7	4	4	15	69	6	1	4	4								131
	カ							1		1										2
	コ										2									5
	ク		1	1					1											3
	ポ										1									1
	セ						1	1												3
	ノ	1		6					1	3	3									16
	ブ	1	1		1															5
	ヘ				1				2											3
	ス	3		4	1		4	7												19
	キ	4		4				2												10
	レ																			1
	シ	1						3												4
	ソ	1						1												2
	リ							3												3
	ア							1												1
	ス							1												1
	テ	1																		1
	ニ																			3
	シ			3																3
	ハ	2	2	2	2		2	8			1									22
	カ																			1
	リ	1	1	1		3	7	5	2											26
ミ	1	1	1			1	6												9	
細																				
計		14	6	23	5	3	15	41	4	4	7								140	
24	ア																			9
	カ																			6
	コ																			1
	ク																			1
	ポ																			13
	セ		3	6						3										6
	ノ																			18
	ブ																			6
	ヘ																			3
	ス	1		2			4	20												28
	キ	1		3				6												11
	レ																			3
	シ																			5
	ソ																			10
	リ																			1
	ア																			2
	ス																			2
	ニ																			2
	珪																			1
	藻																			1
	デ																			2
	イ																			1
	シ																			18
ハ																			14	
テ																			1	

年次	海域	九州北部			九州西部						九州東部		九州南部			合計						
		福岡湾	伊万里湾	その他	大村湾	橘湾	八代海	有明海	その他(北)	その他(中)	その他(南)	北部	南部	鹿児島湾	その他		岐	馬	五	島	島	
24	プラシオン(属) 微細藻類	ミリオネクタ	1	1	1	3	1	5	2					1	4		1				6	
		アカシオ	6	8	20	5	3	16	80	11	1	3	5	1	4	4		5	10			182
		コクロゲイニウム				1	1	4	4	1												6
		カレニウム	3	2	4	2		2		2												6
		ボリクリニウム								1												15
		ギロゲイニウム							1		1											1
		アレキサンドリウム			1																	1
		セラチウム							7													7
		ノクチルカ									1	2				1	1					5
		プロセントラム	1			1		4	2			1				2						11
		ヘテロカプサ	1	2	1		1															5
		スケレトネマ	1	1			2	15													1	20
		キートセロス	4	1	2			5				2										14
レプトシリンドラス	2					1														4		
ユーカーピニア																				2		
タラシオン	1	1			1	6														9		
リゾソレニア						3														3		
アステロブラナス						2														2		
ブセウドニッチ						1														1		
タラシオネマ			1																	1		
ニッチ						2														2		
グウイナルゲイ						1														1		
シヤトネ						1														1		
ヘテロシケマ	1	1	3	2		4	5		1											9		
微細藻類		2					3													17		
ハブト藻						2	1			1										5		
ユートレブテイヤ																				4		
ユートレブテイヤ																				1		
ミリオネクタ						2	6		1										2	23		
ストロシオン																				1		
計	14	10	12	6	1	20	75	4	3	6				6	1	2	18			178		
26	アカシオ	アクロゲイニウム			1		3														7	
		カレニウム		2	5	1									1						6	
		ギロゲイニウム													2	1					12	
		セラチウム																				1
		ゴニオラックス																				10
		ノクチルカ																				2
		プロセントラム	3	1	1	1	1	1													8	
		ヘテロカプサ		2	1																	11
		スケレトネマ	2																			3
		キートセロス	2																			10
		ユーカーピニア																				5
		計	2																			4



年次	海域	九州北部			九州西部						九州東部			九州南部			合計					
		福岡湾	伊万里湾	その他	大村湾	橘湾	八代海	有明海	その他(北)	その他(中)	その他(南)	北部	南部	鹿児島湾	その他	岐		対馬	五島	甬島		
26	プランクトン(属)							3												3		
								1													1	
										2											2	
			1							1											1	
										1											1	
										1											1	
																1					1	
																				1	1	
						2			2	1	2										8	
				2		2			1	9				1							18	
						1				7											9	
										2										3	9	
				10	4	14	5	1	11	59	5	1	3	1	1	6	2		11	1	135	
		27	アカシオ							1												1
			クロゲイニウム																			1
			コレニニウム																			6
ギロゲイニウム			3	10	1	1	2	2	2	3								2		12		
ギムノゲイニウム									1	1										25		
セラチウム									1											2		
ゴニオラック									1	6										1		
アレキサンドリウム									2	2										10		
ノクチルカ																				11		
プロロセントラム																				1		
ヘテロカブサ																				1		
スケトネマ			1						1											8		
キートセロ									2	15										5		
ユーカーピ									1	3										18		
タラシオシ									1	2										2		
リゾレニア									1	2										4		
レプトリンドラス																				3		
ニツチ																				1		
プセウドニツチ									1	1										1		
ゲイクチオカ																				1		
オクタテ																				1		
シヤトネ									2	1	4									12		
ヘテロシグマ	2				1	2			6	8	1	2	1							25		
フイロカブサ								1											1			
微細藻類(クリプト藻)								4	4										8			
ゲフィロカブサ																			1			
不明(ハプト藻)																			1			
ユートレブテイエ																			1			
ミリオネクタ																			1			
微細藻類																			7			
計		7	4	14	6	4	35	54	7	9	7	4	12	4	8	13	1		185			

年次	海域	九州北部			九州西部						九州東部			九州南部			離島			合計	
		福岡湾	伊万里湾	その他	大村湾	橘湾	八代海	有明海	その他(北)	その他(中)	その他(南)	北 部	南 部	鹿 児 島 湾	そ の 他	宍 岐	対 馬	五 島	甬 島		
28	プラシオン(属)						2	4												6	
	アカロシオ						2	1												1	5
	ユクロデイニウム						2	1													11
	カレニニウム	1		1	2		1	1	3												11
	ギロデイニウム																			1	1
	セラチウム				2			2											1		5
	ゴニオラックス							1													1
	アレキサンドリウム						1														1
	ノクチルカ																				1
	プロロセントラム	1			2									2							5
	ヘテロカブサ	1									1										6
	スケルトネマ	2					2	12													2
	キートセロマス	2					2	4													16
	ユーカシピア						1														8
	タラシオシラ	1					2	2													1
	アステリオネロプシス							1													5
	アセウドニッチア	1						1													1
	シヤトネラ							1													2
	ヘテロシグマ	2			1		3	5													8
	微細藻類(クリプト藻)						1	1	5											1	11
	ユートレブテア							1	3												4
	ミリオネクタ						6	3	1											1	1
	ストロムビディウム							1	3												1
	微細藻類						1	3													4
	計	11		2	7		27	49	4		2	1		9	1				1		116

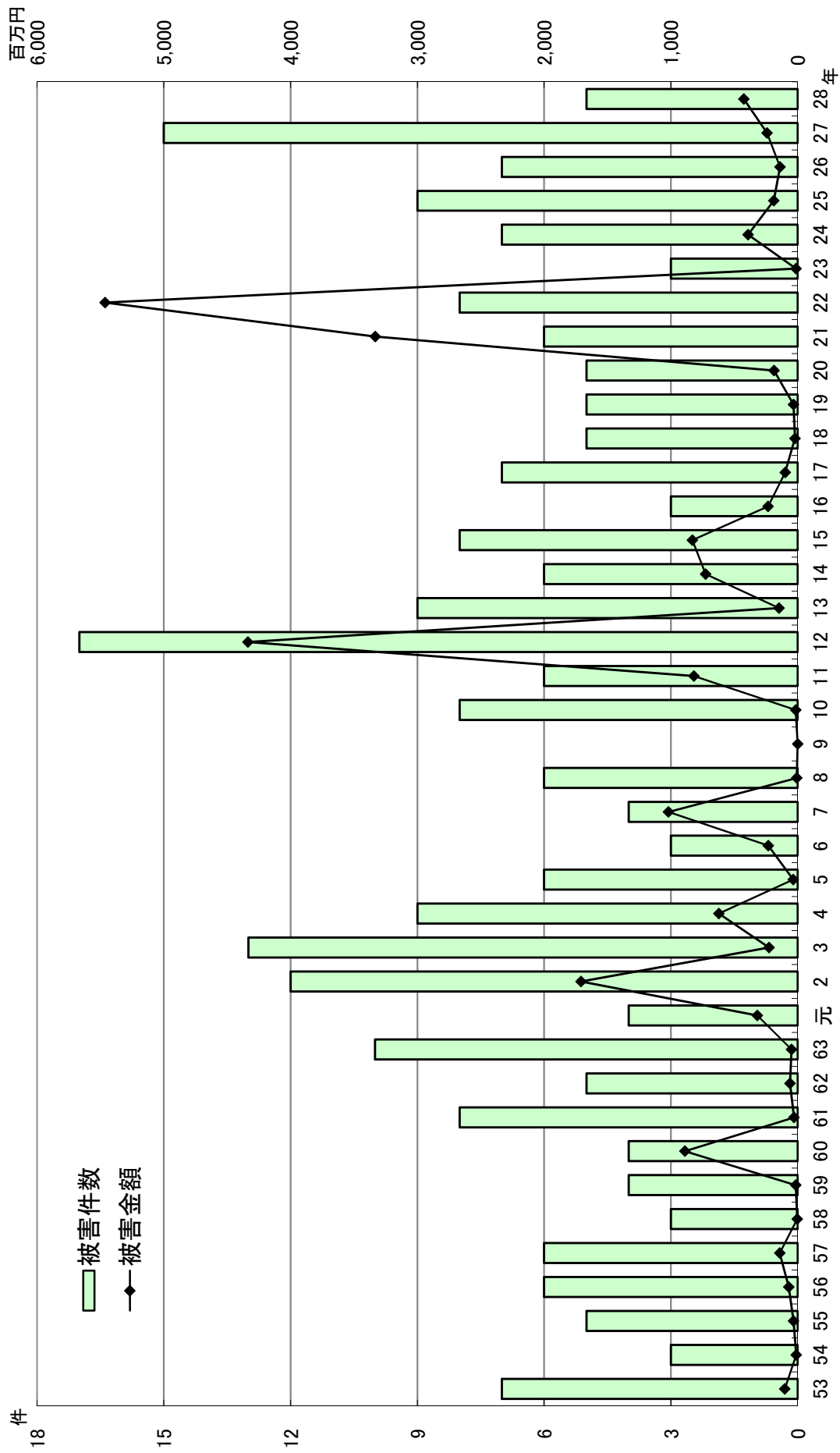
(6) 年次別漁業被害件数・被害金額状況（発生年順一覧）

年次	赤潮発生件数	被害件数	被害金額
昭和 53	63 件	7 件	102,534 千円
54	58	3	11,752
55	106	(6) 5	32,727
56	89	6	70,881
57	69	6	142,040
58	90	3	4,163
59	82	4	15,961
60	76	(6) 4	889,811
61	73	(10) 8	29,923
62	70	5	61,038
63	81	(17) 10	49,064
平成 元	80	(11) 4	318,814
2	78	12	1,708,675
3	112	(18) 13	225,114
4	67	(13) 9	621,421
5	82	(8) 6	34,805
6	60	(7) 3	232,520
7	82	(13) 4	1,019,485
8	67	(9) 6	7,523
9	60	(3) -	-
10	88	(15) 8	14,748
11	85	(10) 6	819,779
12	105	(28) 17	4,335,702
13	118	(13) 9	147,004
14	123	(19) 6	725,300
15	114	(15) 8	829,682
16	113	(11) 3	234,084
17	98	(8) 7	98,117
18	95	(7) 5	20,934
19	131	(10) 5	33,530
20	90	(8) 5	186,506
21	98	(9) 6	3,332,171
22	91	(11) 8	5,463,638
23	110	(7) 3	14,190
24	129	(15) 7	391,895
25	124	(18) 9	187,647
26	103	(16) 7	138,627
27	142	(24) 15	242,267
28	96	(10) 5	425,511

注1：( )内は、被害金額不明の件数を含む当該年に発生した被害件数

注2：被害金額は、百円以下四捨五入。また、報告された被害金額に幅がある場合は、最大値を適用

### (7) 年次別漁業被害件数・被害金額推移



注：被害件数は、被害金額不明の件数を含めない

(8) 年次別漁業被害状況(発生年順一覧)

年次	発生期間		発生海域	発生場所	被害漁業種類	被害の内容	被害量		被害金額 (千円)	構成プラシントン	備考			
	発生日	終息日					日数	数量				単位		
53	6/30	7/2	離島(対馬)	網浦	蓄養	メジナ	10	尾	2	Polykrikos				
	7/24	7/27					九州北部(福岡湾)	伊崎 能古島	蓄養 刺網	ボラ、アナゴ コノシロ	不明 不明	500 200	Gymnodinium '65 Skeletonema Prorocentrum	
	計							700						
	7/24	8/3	九州西部(八代海)	竜ヶ岳町	養殖	タイ	37,430	尾	15,870	Gymnodinium				
							12,150	尾	13,632					
							180	尾	648					
							200	尾	70					
	計							30,220						
	7/29	8/2	九州西部(八代海)	東町獅子島	養殖	ブリ	3,754	尾	6,047	Cochlodinium				
	8/11	8/23					九州西部(大村湾)	時津町	蓄養 定置網	タイ アイナメ、ミズイカ他	100 32	70 15	Gymnodinium	
計							85							
8/21	9/2	九州西部(八代海)	竜ヶ岳町 姫戸町 御所浦町	養殖 蓄養 養殖	ブリ ボラ ブリ	2,600	尾	8,491	Gymnodinium					
						1,710	kg	878						
						6,500	尾	17,621						
計							26,990							
8/23	8/31	九州西部(八代海)	東町獅子島	養殖	ブリ 稚魚	26,820	尾	37,590	Cochlodinium					
						2,000	尾	900						
計							38,490							
年計 102,534														
54	9/10	9/17	九州西部(橘湾)	小浜町南串山地先	養殖	ハマチ・タイ等	9,200	尾	1,242	Cochlodinium sp.				
	9/7	9/14					九州西部(八代海)	東町地先	養殖	ハマチ	160	尾	510	Polykrikos sp. Cochlodinium '78年/八代型
	11/3	11/6					九州北部(その他)	古江湾	養殖	ハマチ	3,000	尾	10,000	Polykrikos sp.
年計							11,752							

年次	発生期間		発生海域	発生場所	被害 漁業種類	被害の内容	被害量		被害金額 (千円)	構成フランクトン	備考
	発生日	終息日					日数	数量			
55	6/10	～	6/12	(3日間)	九州北部(福岡湾)	天然魚介類	エビ・カニ・アナゴ		40	不明	
	6/24	～	6/28	(5日間)	離島(対馬)	養殖・蓄養	ハマチ・タイ等	38,175	尾	24,700	Cochlodinium sp. Gymnodinium sp. Prorocentrum sp.
	6/27	～	6/27	(1日間)	九州西部(その他(北))	蓄養	タイ	数10	尾	不明	Gymnodinium '65年型
	7/15	～	7/16	(2日間)	九州北部(その他)	養殖	ハマチ・タイ等	27,181	尾	4,460	Gymnodinium '65年型
	7/24	～	7/24	(1日間)	九州北部(その他)	養殖	マアジ・マダイ	12,200	尾	1,322	Gymnodinium '65年型
	7/26	～	7/26	(1日間)	離島(対馬)	養殖	マダイ	2,100	尾	2,205	Gymnodinium '65年型
年計 32,727											
56	2/9	～	2/28	(20日間)	離島(対馬)	養殖・蓄養	フグ・ヒラマサ等	3,316	尾	4,000	Gymnodinium sp.
	8/3	～	8/22	(20日間)	九州北部(伊万里湾)	養殖	ハマチ・タイ等	112,130	尾	23,285	Gymnodinium '65年型
	8/14	～	8/15	(2日間)	九州北部(伊万里湾)	養殖	ハマチ	4,000	尾	11,000	Gymnodinium '65年型
	8/10	～	8/12	(3日間)	九州西部(八代海)	養殖	ハマチ	6,200	尾	13,200	Cochlodinium '78年八代型
	8/7	～	8/8	(2日間)	九州西部(八代海)	養殖	マアジ・マダイ等	6,100	尾	3,000	Cochlodinium '78年八代型
	9/6	～	9/14	(9日間)	九州西部(八代海)	養殖	ハマチ・タイ等	12,920	尾	16,396	Cochlodinium '78年八代型
年計 70,881											
57	3/21	～	3/26	(6日間)	九州東部(北部)	養殖	ハマチ・タイ等	9,725	尾	25,190	Protogonyaulax catenella アレキサン ドリウムに 風名変更
	6/12	～	6/12	(1日間)	離島(対馬)	養殖	ハマチ・タイ等	9,316	尾	7,090	Cochlodinium sp.
	7/10	～	7/12	(3日間)	離島(対馬)	養殖	ヒラマサ・イシダイ等	6,480	尾	2,340	Gymnodinium '65年型
	8/19	～	8/28	(10日間)	九州南部(その他)	養殖	ハマチ・ヒラマサ等	27,502	尾	90,992	Cochlodinium sp.
	11/4	～	11/7	(4日間)	九州東部(北部)	養殖・蓄養	カンパチ・ハマチ等	14,009	尾	4,678	Heterosigma sp.
	9/29	～	9/30	(2日間)	離島(対馬)	養殖	ハマチ・ヒラマサ	29,300	尾	11,750	貧酸素
年計 142,040											
58	6/6	～	6/6	(1日間)	九州東部(北部)	蓄養	シマアジ	37	尾	56	Heterosigma sp.
	6/6	～	6/7	(2日間)	九州東部(南部)	蓄養	マアジ・ヒラコ等	13,500	尾	158	Heterosigma sp.
	7/26	～	7/26	(1日間)	離島(五島)	養殖	ハマチ	11,000	尾	3,950	Gymnodinium '65年型
年計 4,163											

年次	発生期間		発生海域	発生場所	被害 漁業種類	被害の内容	被害量		被害金額 (千円)	構成ブランクトン	備考
	発生日	終息日					数量	単位			
59	6/21	～ 7/1	九州南部(鹿児島湾)	垂水市等地先	養殖	ブリ・モジヤコ	14,589	尾	6,647	<i>Chattonella marina</i>	
	7/3	～ 7/7	九州東部(北部)	北浦湾	養殖	トラフグ種苗	30,000	尾	4,500	<i>Heterosigma sp.</i> <i>Prorocentrum triestinum</i>	
	8/25	～ 8/26	九州南部(その他(北))	長崎県小佐々町地先	養殖	ブリ	6,123	尾	4,530	<i>Gymnodinium nagasakiense</i>	
	6/21	～ 7/1	九州西部(八代海)	津奈木町・多浦町地先	蓄養	ハモ・メバル等	420	尾	284	<i>Gymnodinium breve</i>	
年計 15,961											
60	6/21	～ 7/1	九州南部(鹿児島湾)	奥尾一帯	養殖	ブリ・モジヤコ等	503,569	尾	752,972	<i>Chattonella marina</i>	
	7/1	～ 7/14	九州南部(その他)	笠砂町地先	養殖	ブリ・ヒラマサ等	31,500	尾	76,265	<i>Cochlodinium sp.</i>	
	7/23	～ 7/30	九州北部(その他)	北九州市関門港一帯	天然魚介類	アロビ・サザエ等	不明		不明	<i>Gymnodinium nagasakiense</i>	
	8/31	～ 9/17	九州西部(八代海)	芦北町地先	養殖	マアジ・マダイ等	157,700	尾	59,322	<i>Cochlodinium '78年(八代型)</i>	
	11/5	～ 11/14	九州西部(有明海)	有明海北西部	養殖	のり色落ち	不明		不明	<i>Cerataulina sp.</i>	
	11/8	～ 11/13	九州東部(北部)	延岡市戸々呂漁港	蓄養	ブリ・カンパチ等	328	尾	1,252	<i>Heterosigma sp.</i>	
	年計 889,811										
61	1/21	～ 4/7	九州西部(有明海)	有明海北西部	養殖	のり色落ち	不明		不明	<i>Skeletonema costatum</i> <i>Asterionella kariana</i>	
	2/4	～ 3/31	九州西部(有明海)	有明海北東部	養殖	のり色落ち	不明		不明	<i>Chaetoceros curvisetum</i> <i>Eucampia zoodiacus</i> <i>Nitzschia pungens</i>	
	5/22	～ 6/4	九州北部(福岡湾)	姪浜港	蓄養	チダイ	30,000	尾	450	<i>Chaetoceros spp.</i> <i>Eucampia zoodiacus</i>	
	5/22	～ 6/2	九州南部(鹿児島湾)	山川町地先	養殖	マダイ・カンパチ等	253	尾	797	<i>Heterosigma sp.</i>	
	6/17	～ 6/24	九州北部(伊万里湾)	伊万里市波多津地先	養殖	ブリ	77	尾	110	<i>Heterosigma akashiwo</i>	
	8/26	～ 8/27	九州北部(伊万里湾)	肥前町・玄海町地先	養殖	マアジ・マダイ等	3,700	尾	2,011	<i>Gymnodinium nagasakiense</i>	
	8/19	～ 8/19	九州西部(その他(北))	長崎県小佐々町地先	養殖	マダイ	90	尾	135	<i>Gymnodinium nagasakiense</i>	
	8/7	～ 8/7	九州西部(その他(北))	佐世保市地先	蓄養	ブリ	89	尾	445	<i>Gymnodinium nagasakiense</i>	
	8/7	～ 8/7	九州東部(北部)	延岡市・北浦町地先	養殖	ブリ・カンパチ	16,500	尾	25,800	<i>Gymnodinium nagasakiense</i>	
	9/11	～ 10/4	離島(五島)	岐宿町地先	養殖	カンパチ	350	尾	175	<i>Gymnodinium nagasakiense</i>	
	年計 29,923										

年次	発生期間		発生海域	発生場所	被害漁業種類	被害の内容	被害量		被害金額 (千円)	構成ブランクトン	備考
	発生日	終息日					数量	単位			
62	7/1	7/1	離島(五島)	美津島町尾崎地先	養殖	ハマチ・マダイ	2,350	尾	1,800	<i>Cochlodinium</i> sp.	
	7/27	7/27	九州東部(北部)	北浦町	養殖	シマアジ	150	尾	450	<i>Heterosigma</i> sp. <i>Gymnodinium</i> sp.	
	9/2	9/10	九州北部(伊万里湾)	伊万里市波多津地先	養殖	ハマチ・マダイ	28,100	尾	43,348	<i>Gymnodinium nagasakiense</i>	
	9/11	9/11	九州北部(その他)	肥前町駄竹浦	養殖	ハマチ	7,000	尾	15,400	<i>Gymnodinium nagasakiense</i>	
	9/7	9/7	九州北部(伊万里湾)	松浦市福島	蓄養	マダイ・ボラ	140	尾	40	<i>Gymnodinium nagasakiense</i>	
年計 61,038											
63	1/29	2/10	九州西部(有明海)	熊本県有明海北部	養殖	のり色落ち	不明		不明	<i>Skeletonema costatum</i>	
	1/30	2/24	九州西部(有明海)	福岡県有明海全域	養殖	のり色落ち	不明		不明	<i>Eucampia zoodiacus</i>	
	2/2	3/1	九州西部(有明海)	佐賀県有明海全域	養殖	のり色落ち	不明		不明	<i>Eucampia zoodiacus</i>	
	5/3	5/3	離島(五島)	南松浦郡岐宿町	養殖	ハマチ	61	尾	120	<i>Skeletonema costatum</i>	
	6/12	6/23	九州北部(福岡湾)	湾全域	天然魚介類	カレイ等	不明		不明	<i>Heterosigma akashiwo</i>	
	8/20	8/28	九州西部(八代海)	御所浦町元浦	養殖	マアジ	2,000	尾	245	<i>Heterosigma akashiwo</i>	
	8/26	8/28	九州西部(八代海)	新和町地先	養殖	ハマチ・ブリ・アジ	10,120	尾	12,250	<i>Prorocentrum</i> sp.	
	8/24	8/28	九州西部(八代海)	竜ヶ岳町地先	養殖	ハマチ・ブリ	9,400	尾	14,218	<i>Chattonella antiqua</i>	
	8/24	8/28	九州西部(八代海)	河浦町宮野河内	養殖	ハマチ・ブリ	3,253	尾	4,005	<i>Chattonella antiqua</i>	
	9/4	9/8	九州西部(八代海)	姫戸町姫浦地先	蓄養	ボラ	3,750	尾	1,350	<i>Chattonella antiqua</i>	
	9/9	9/11	九州西部(八代海)	出水郡東町幣串地先	養殖	ハマチ・ブリ	3,420	尾	6,843	<i>Chattonella antiqua</i>	
	9/10	9/14	九州西部(八代海)	本渡市楠浦湾	養殖	ブリ	850	尾	2,100	<i>Chattonella antiqua</i>	
	9/26	9/29	九州西部(八代海)	河浦町宮野河内	養殖	ハマチ・ブリ・アジ	2,849	尾	3,208	<i>Heterosigma akashiwo</i>	
10/25	11/22	九州西部(有明海)	熊本県有明海北部	養殖	のり色落ち	不明		不明	<i>Chaetoceros curvisetum</i>		
										<i>Chaetoceros sociale</i>	
										<i>Rhizosolenia delicatula</i>	
										<i>Skeletonema costatum</i>	



年次	発生期間		発生海域	発生場所	被害 漁業種類	被害の内容	被害量		被害金額 (千円)	構成ブランクトン	備考
	発生日	終息日					数量	単位			
63	11/9	～ 11/25	九州西部(有明海)	佐賀県全域	養殖	のり色落ち	不明		不明	<i>Chaetoceros sociale</i>	
	11/11	～ 11/11	九州北部(その他)	平戸市薄香湾奥部	養殖	ブリ	2,100	尾	4,725	<i>Skeletonema costatum</i> <i>Gymnodinium sp.</i>	
年計 49,064											
元	12/21	～ 1/13	九州西部(有明海)	佐賀県西部海域	養殖	のり色落ち	不明		不明	<i>Skeletonema costatum</i> <i>Thalassiosira spp.</i> <i>Asterionella kariana</i>	
	6/9	～ 7/14	九州南部(鹿児島湾)	鹿児島湾奥一円	養殖	成長不良	不明		不明	<i>Ceratium fusus</i>	
	7/2	～ 7/6	九州北部(その他)	萩市越ヶ浜漁港	一本釣り	船内生贖内の魚へい死	数	尾	不明	<i>Heterosigma</i>	
	7/31	～ 8/1	九州西部(八代海)	東町脇崎地先	養殖	ブリ	35,060	尾	62,560	<i>Olisthodiscus</i>	
	8/8	～ 8/21	九州西部(八代海)	八代海中全域	養殖	タイ・ブリ・フグ・アジ	489,770	尾	158,594	<i>Chattonella antiqua</i>	
	8/15	～ 8/19	九州西部(八代海)	東町及び宮ノ浦地先	養殖ほか	ブリ	164,920	尾	97,160	<i>Gymnodinium nagasakiense</i>	
	8/15	～ 8/21	九州西部(有明海)	佐賀県西部	天然魚介類	コンシロ・グチ等	不明		不明	<i>Chattonella antiqua</i> <i>Gyrodinium fissum</i>	
	8/15	～ 8/26	九州北部(福岡湾)	湾全域	天然魚介類	二枚貝	不明		不明	不明( <i>Heterocapsa sp.</i> )	
	12/4	～ 12/9	九州北部(福岡湾)	福岡湾口部	蓄養	ヒラマサ	200	尾	500	<i>Chattonella sp.</i>	
	12/11	～ 12/13	九州西部(有明海)	長洲町～三角町	養殖	のり色落ち	不明		不明	<i>Skeletonema costatum</i>	
	12/20	～ 不明	九州西部(有明海)	菊池川尻～飽多町沿岸	養殖	のり色落ち	不明		不明	<i>Prorocentrum</i> <i>Skeletonema costatum</i>	
年計 318,814											
2	2/27	～ 3/5	九州南部(鹿児島湾)	牛根地先	養殖	ハマチ	39,170	尾	74,000	<i>Ceratium fusus</i>	
	5/14	～ 5/21	九州南部(鹿児島湾)	山川地先	養殖	ヒラマサ・ブリ等	360	尾	620	<i>Heterosigma akashiwo</i>	
	7/11	～ 7/11	九州南部(鹿児島湾)	山川地先	養殖	カンパチ・ヒラマサ等	5,350	尾	4,100	<i>Heterosigma akashiwo</i>	
	7/19	～ 7/27	九州西部(八代海)	東町沿岸一円	養殖	ブリ	30,000	尾	107,000	<i>Chattonella antiqua</i>	
	7/16	～ 8/6	九州西部(橘湾)	千々石町・小浜町地先	養殖	ブリ	207,810	尾	403,809	<i>Chattonella antiqua</i>	
	7/6	～ 7/31	九州西部(有明海)	熊本県ほぼ全域	養殖	ブリ	26,998	尾	51,585	<i>Chattonella antiqua</i>	
	7/18	～ 8/7	九州西部(八代海)	熊本県ほぼ全域	養殖	ブリ・マダイ等	842,389	尾	992,673	<i>Chattonella antiqua</i>	
	8/29	～ 8/29	九州北部(伊万里湾)	大浦・七ツ島工業団地地先	養殖	ブリ	150	尾	270	<i>Gymnodinium nagasakiense</i>	
	8/31	～ 8/31	九州西部(橘湾)	千々石町・小浜町地先	養殖	ブリ	4,064	尾	10,262	<i>Cochlodinium sp.</i>	

年次	発生期間		発生海域	発生場所	被害 漁業種類	被害の内容	被害量		被害金額 (千円)	構成プランクトン	備考
	発生日	終息日					数量	単位			
2	8/31	9/2	九州西部(八代海)	東町幣串・立石	養殖	ブリ	24,000	尾	30,300	Cochlodinium '78年八代型	
	9/2	9/10	九州西部(八代海)	水俣・芦北地域沿岸	養殖	トラフグ・チヌ等	7,150	尾	10,080	Cochlodinium '78年八代型	
	11/6	不明	九州北部(伊万里湾)	高串地先から七ツ島地先	養殖	ブリ	33,550	尾	23,976	Chattonella marina	
年計 1,708,675											
3	1/6	3/30	九州西部(有明海)	福岡県全域	養殖	のり色落ち	不明		不明	Euampia zoodiacus Rhizosolenia sp. Chaetoceros spp. Euampia zoodiacus Rhizosolenia setigera Skeletonema costatum Euampia zoodiacus Chaetoceros spp. Rhizosolenia stolterfothii	
	1/29	3/29	九州西部(有明海)	佐賀県全域	養殖	のり色落ち	不明		不明		
	1/30	3/20	九州西部(有明海)	熊本県全域	養殖	のり色落ち	不明		不明		
	3/12	5/3	九州南部(鹿児島湾)	鹿児島市	養殖	カンパチ	200	尾	468	Ceratium fusus Ceratium tripos Ceratium furca	
	6/4	6/10	九州北部(伊万里湾)	波多津漁港内	蓄養	アオハタ・マダイ等	32	尾	201	Heterosigma akashino	被害量・金額とも不明あり
	6/18	7/9	九州東部(北部)	北浦湾	養殖	シマアジ	5,100	尾	3,060	Heterosigma sp.	
	6/24	7/5	九州西部(橘湾)	野母崎町	蓄養	ヒラマサ・マダイ等	不明		64	Alexandrium affine	
	7/2	7/15	九州西部(橘湾)	小浜町	養殖	ハマチ	45	尾	212	Alexandrium affine	
	7/4	7/8	九州西部(その他(中))	外海町	定置	カンパチ・イカ	不明		24	Alexandrium affine	
	8/5	8/14	九州西部(八代海)	田浦町・津奈木町	養殖	マダイ・トラフグ等	31,600	尾	13,090	Cochlodinium sp. '78年八代型	
	8/22	9/12	九州北部(伊万里湾)	福島町・鷹島町 田平町・松浦市	漁獲物 養殖	ボラ・タイワンガザミ ハマチ・シマアジ等	153,545	尾	102,432	Gymnodinium nagasakiense	
	8/24	9/11	九州北部(伊万里湾)	大浦浜・波多津・高串漁協	養殖	マダイ・ブリ等	48,890	尾	66,275	Gymnodinium nagasakiense	
	8/31	9/10	九州北部(その他)	飯屋漁協	養殖	マダイ	150	尾	158	Gymnodinium nagasakiense	
	9/2	9/21	九州北部(その他)	外津漁協	養殖	ブリ	520	尾	1,664	Gymnodinium nagasakiense	
	9/3	9/15	九州北部(その他)	呼子町漁協	養殖	ブリ	1,500	尾	2,400	Gymnodinium nagasakiense	

年次	発生期間		発生海域	発生場所	被害 漁業種類	被害の内容	被害量		被害金額 (千円)	構成ブランクトン	備考	
	発生日	終息日					日数	数量				単位
3	10/5	10/31	九州西部(有明海)	佐賀県西部海域	養殖	のり色落ち	不明		不明	<i>Skeletonema costatum</i>		
	12/1	12/24					九州北部(その他)	平戸市	養殖	ハマチ	11,060	尾
	12/21	12/24	九州西部(有明海)	佐賀県西部海域	養殖	のり色落ち	不明		不明	<i>Skeletonema costatum</i>		
	年計 225,114											
4	3/16	3/26	九州南部(鹿児島湾)	湾奥部	養殖	ハマチ	90,500	尾	182,891	<i>Distephanus speculum</i> <i>var. octonarius</i>		
	7/3	7/24	九州西部(その他(北))	九十九島	蓄養	マダコ・ミズイカ	150	尾	500	<i>Gymnodinium mikimotoi</i>		
	7/17	7/24	九州東部(北部)	北浦町	養殖	シマアジ	800	尾	400	<i>Heterosigma</i> sp.		
	7/25	8/3	九州西部(その他(南))	八代海東町	養殖	ハマチ	3,710	尾	9,482	<i>Chattonella antiqua</i>		
	7/29	8/8	九州北部(福岡湾)	相島漁協	蓄養	アロビ	不明		2,000	<i>Gymnodinium mikimotoi</i>		
	8/17	9/7	九州西部(有明海)	口之津港内	養殖	ハマチ	18,200	尾	65,165	<i>Chattonella antiqua</i>		
	8/19	9/3	九州西部(有明海)	大矢野町・有明町	養殖	ブリ	158,400	尾	300,990	<i>Chattonella antiqua</i>		
	8/30	9/2	九州北部(その他)	須佐漁協	養殖	ハマチ	17,945	尾	49,000	<i>Gymnodinium mikimotoi</i>		
	8/17	9/8	九州西部(有明海)	福岡県有明海	天然魚介類	エツ・コノシロ・グチ等	不明		不明	<i>Chattonella antiqua</i>		
	8/10	9/12	九州西部(有明海)	佐賀県有明海	天然魚介類	コノシロ・グチ・エツ・ワラスボ	不明		不明	<i>Gymnodinium sanguineum</i>		
	10/7	10/25	九州西部(有明海)	福岡県有明海	養殖	のり色落ち	不明		不明	<i>Chattonella antiqua</i> <i>Gymnodinium sanguineum</i>		
	10/12	10/27	九州西部(有明海)	佐賀県有明海	養殖	のり色落ち	不明		不明	<i>Chaetoceros curvisetum</i> <i>Eucampia zoodiacus</i> <i>Lauderia</i> sp. <i>Chaetoceros</i> spp. <i>Coscinodiscus</i> spp. その他珪藻類		
	11/28	12/11	九州北部(その他)	薄香湾・江湾	養殖	ハマチ・マダイ	3,989	尾	10,993	<i>Chaetoceros</i> spp. <i>Skeletonema costatum</i> <i>Lauderia</i> sp. <i>Coscinodiscus</i> spp. <i>Cochlodinium</i> sp. '78年八代型		
	年計 621,421											

年次	発生期間		発生海域	発生場所	被害 漁業種類	被害の内容	被害量		被害金額 (千円)	構成プランクトン	備考							
	発生日	終息日					数量	単位										
5	2/4 ~ 2/24	(21日間)	九州西部(有明海)	福岡県有明海	養殖	のり色落ち	不明		不明	<i>Rhizosolenia</i> sp. <i>Skeletonema costatum</i> <i>Rhizosolenia setigera</i> その他珪藻類								
							2/5 ~ 2/25	(21日間)	九州西部(有明海)			佐賀県有明海	養殖	のり色落ち	不明	<i>Rhizosolenia fragilissima</i> <i>Skeletonema costatum</i>		
							6/17 ~ 6/20	(4日間)	九州南部(鹿児島湾)			牛根境	養殖	カンハチ	5,000	尾	14,950	<i>Chattonella marina</i>
							8/1 ~ 8/15	(15日間)	九州北部(伊万里湾)			高串漁協 高串漁協 波多津漁協	養殖 蓄養 蓄養	ブリ コチ ボラ	575 8 20	尾 尾 尾	497 不明 10	<i>Gymnodinium mikimotoi</i> <i>Prorocentrum</i> spp.
	計							507										
	8/2 ~ 8/21	(20日間)	九州西部(その他(北))	九十九島	佐世保市船越地先	養殖	ヒラマサ	113	尾	144	<i>Gymnodinium mikimotoi</i>							
						養殖	マダイ	6	尾	5								
	計							149										
	8/2 ~ 8/20	(19日間)	九州西部(橘湾)	長崎市戸石 飯盛町池下 野母崎町脇岬	蓄養 蓄養 養殖 蓄養	ハマチ ハマチ ハマチ ハマチ	2,900	尾	18,007	<i>Chattonella antiqua</i>								
							400	尾	560									
1,000							尾	140										
30							尾	42										
計							18,749											
8/4 ~ 8/10	(7日間)	九州東部(北部)	北浦町宮野浦地先	養殖	シマアジ	300	尾	150	<i>Heterosigma akashiwo</i>									
11/11 ~ 11/22	(12日間)	離島(五島)	岐宿町水ノ浦地先	蓄養	クエ	50	kg	300	<i>Heterosigma akashiwo</i>									
年計							34,805											

年次	発生期間		発生海域	発生場所	被害 漁業種類	被害の内容	被害量		被害金額 (千円)	構成フランクトン	備考
	発生日	終息日					数量	単位			
6	12/16	～ 2/18	九州北部(福岡湾)	今津湾～福岡港	養殖 わかめ・養殖	のり色落ち	不明		不明	<i>Gymnodinium sanguineum</i>	
							不明		不明	<i>Chaetoceros sociale</i> <i>Skeletonema costatum</i> <i>Asterionella glacialis</i> <i>Leptocylindrus spp.</i> <i>Thalassiosira spp.</i> <i>Eucampia zoodiacus</i> <i>Ditylum brightwellii</i> <i>Rhizosolenia setigera</i> その他珪藻類	
	2/25	～ 3/10	九州西部(有明海)	福岡県有明海全域	養殖	のり色落ち	不明		不明		
	2/22	～ 4/11	九州西部(有明海)	佐賀県有明海全域	養殖	のり色落ち	不明		不明	<i>Skeletonema costatum</i> <i>Thalassiosira rotula</i> <i>Rhizosolenia setigera</i> <i>Chaetoceros curviusetum</i> <i>Ditylum sp.</i> <i>Eucampia zoodiacus</i> <i>Asterionella glacialis</i> <i>Asterionella kariana</i>	
	4/1	～ 4/30	九州北部(福岡湾)	今津湾～香椎地先		ウナギ・カレイ	不明		不明	<i>Gymnodinium sanguineum</i>	
	6/14	～ 6/24	九州南部(鹿児島湾)	鹿児島湾奥・福山	養殖	ハマチ へい死	2,300	尾	4,410	<i>Chattonella marina</i>	
	7/15	～ 8/3	九州北部(その他)	飯屋湾	養殖	フグ稚魚 へい死 マダイ へい死	15,000 110	尾 尾	3,000 110	<i>Gymnodinium mikimotoi</i>	
							計		3,110		
	9/6	～ 10/12	九州西部(八代海) 九州西部(有明海)	桶浦湾周辺～有明海		アノヤ貝 へい死・衰弱 アサリ へい死	679,000 100	個 t	185,000 40,000	<i>Heterocapsa sp.</i>	
							計		225,000		
						年計		232,520			

年次	発生期間		発生海域	発生場所	被害 漁業種類	被害の内容	被害量		被害金額 (千円)	構成ブランクトン	備考
	発生日	終息日					数量	単位			
7	1/23	3/6	九州西部(有明海)	福岡県有明海全域	養殖	のり色落ち	不明		不明	<i>Chaetoceros</i> spp. <i>Rhizosolenia</i> spp. <i>Gymnodinium</i> sp. その他珪藻類 <i>Skeletonema costatum</i>	
	1/23	3/31	九州西部(有明海)	佐賀県有明海全域	養殖	のり色落ち	不明		不明	<i>Skeletonema costatum</i> <i>Thalassiosira rotula</i> <i>Rhizosolenia fragilissima</i> <i>Chaetoceros</i> sp. <i>Rhizosolenia setigera</i>	
	2/7	2/19	九州西部(有明海)	長洲～荒尾地先	養殖	のり色落ち	不明		不明	<i>Chaetoceros</i> spp. <i>Asterionella glacialis</i> <i>Eucampia zoodiacus</i> <i>Rhizosolenia</i> spp.	
	2/7	2/19	九州西部(有明海)	網田～横島地先	養殖	のり色落ち	不明		不明	<i>Chaetoceros</i> spp. <i>Asterionella glacialis</i>	
	4/1	4/26	九州南部(鹿児島湾)	湾奥部	養殖	ハマチ カンパチ ヒラマサ シマアジ	425,900 272,000 9,500 4,000	尾 尾 尾 尾	518,000 458,000 12,000 12,000	<i>Heterosigma akashiwo</i>	
									計	1,000,000	
	5/29	6/3	離島(対馬)	豊玉町地先	養殖	ヒラマサ	2,440	尾	6,985	<i>Heterosigma akashiwo</i>	
	6/6	6/19	九州北部(福岡湾)	福岡湾中部	釣り	マアジ	500	尾	50	<i>Heterosigma akashiwo</i>	
	6/23	7/10	九州北部(その他)	下関漁港周辺	釣り	タイ・スズキ・バラ	不明		不明	<i>Gymnodinium</i> sp.	
	6/23	7/10	九州南部(鹿児島湾)	鹿児島湾中部	養殖	ハマチ	4,700	尾	12,450	<i>Chattonella marina</i> <i>Gymnodinium</i> sp.	
	6/24	6/26	九州北部(その他)	下関市吉見漁港内	釣り	カサゴ・タコ・カレイ	不明		不明		
	7/13	7/26	九州北部(その他)	萩市越ヶ浜港周辺	採貝藻	トコブシ・サザエ					
	7/13	7/26	九州北部(その他)	萩市越ヶ浜港周辺	釣り	ヒラマサ・タイ	不明		不明	<i>Heterosigma akashiwo</i>	
	8/15	8/25	九州北部(その他)	福岡市奈多漁港	採貝藻等 中間育成	アワビ等 ヒラメ	80,000	尾	不明	<i>Chattonella antiqua</i>	

年次	発生期間		発生海域	発生場所	被害 漁業種類	被害の内容	被害量		被害金額 (千円)	構成フランクトン	備考
	発生日	終息日					数量	単位			
7	10/9	12/28	九州西部(有明海)	佐賀県全域	養殖	のり色落ち	不明	不明	不明	<i>Skeletonema costatum</i> <i>Gymnodinium sanguineum</i> <i>Eucampia zoodiacus</i> <i>Coscinodiscus spp.</i> <i>Ditylum sp.</i> <i>Thalassiothrix frauenfeldii</i> <i>Chaetoceros spp.</i> <i>Thalassiosira spp.</i>	
年計 1,019,485											
8	2/5	3/13	九州西部(有明海)	有明海佐賀県全域	養殖	のり色落ち	不明	不明	不明	<i>Skeletonema costatum</i> <i>Asterionella kariana</i> <i>Asterionella glacialis</i>	
	4/22	5/15	離島(宍岐)	宍岐島 芦辺町前諸津地先 芦辺町後諸津地先	養殖	アワビ へい死 アワビ サザエ	4 kg 10 kg 30 kg		31 71 30	<i>Noctiluca scintillans</i>	
計 132											
	4/22	5/30	九州北部(その他)	萩市三見 下関市蓋井島 豊北町角島元山湾内	定置網 一本釣り 建網	ケンサキイカ へい死 アワビ・サザエ・ニナ サバ ブリ アワビ カレイ・スズキ・タイ・カサゴ	不明 不明 1,000 尾 100 尾 1,100 個 不明		不明 不明 不明 不明 不明 不明	<i>Noctiluca scintillans</i>	
	4/25	4/30	九州北部(その他)	呼子町小川島地先 呼子地先 鎮西町波戸地先 名護屋岡地先	養殖	イカ へい死 イカ イカ・ブリ・チヌ・メバル パフンウニ へい死・異臭 アワビ アカウニ	1,000 kg 不明 74 kg 235 kg 50,000 個 2,000 個		1,000 不明 117 300 750 20	<i>Noctiluca scintillans</i>	
計 2,187											

年次	発生期間		発生海域	発生場所	被害 漁業種類	被害の内容	被害量		被害金額 (千円)	構成プランクトン	備考
	発生日	終息日					数量	単位			
8	6/9	6/9 (1日間)	九州西部(八代海)	御所浦町ウドシ 牧島 新和町大多尾 水俣市	養殖	トラフグ へい死 異常遊泳 トラフグ トラフグ ハモ へい死	10,000	尾	不明	<i>Gymnodinium sp.</i>	
							10,000	尾	不明		
							15,000	尾	不明		
							不明	不明	不明		
6/13	6/13 (1日間)	九州西部(八代海)	東町脇崎	養殖	マダイ へい死	2	kg	54	<i>Gymnodinium sp.</i>		
6/10	6/21 (12日間)	九州北部(その他)	日置町黄波戸瀬戸 三隅町野波瀬地先	一本釣り 養殖 一本釣り	カサゴ・アナゴ ブリ へい死 マダイ へい死	不明 500 40	尾 尾 尾	不明 1,500 500	<i>Gymnodinium sp.</i>		
							計		2,000		
9	7/30	8/3 (5日間)	九州北部(その他)	苅田町	桝網	コウイカ へい死	1,000	尾	500	<i>Gymnodinium mikimotoi</i>	
							1,500	kg	1,500		
							650	kg	1,150		
							計		2,650		
							年計		7,523		
9	2/17	2/17 (1日間)	九州西部(有明海)	大牟田地先	養殖	のり色落ち	不明		不明	<i>Nitzschia seriata</i> <i>Eucampia zoodiacus</i> <i>Heterosigma akashiwo</i> <i>Skeletonema costatum</i> <i>Chaetoceros sp.</i> <i>Nitzschia pungens</i> <i>Thalassiothrix frauenfeldii</i> <i>Gymnodinium sanguineum</i>	
							580	尾	不明		
							不明		不明		
							計		不明		
10	3/11	3/22 (12日間)	九州西部(有明海)	福岡県地先	養殖	のり色落ち	不明		不明	<i>Chaetoceros sociale</i> <i>Leptocylindrus sp.</i> <i>Chaetoceros sociale</i> <i>Leptocylindrus sp.</i> <i>Eucampia zoodiacus</i> <i>Heterosigma akashiwo</i>	
							不明		不明		
							不明		不明		
							計		不明		
10	3/11	3/20 (10日間)	九州西部(有明海)	佐賀県全域	養殖	のり色落ち	不明		不明	<i>Chaetoceros sociale</i> <i>Leptocylindrus sp.</i> <i>Eucampia zoodiacus</i> <i>Heterosigma akashiwo</i>	
							不明		不明		
							不明		不明		
							計		不明		
10	6/11	6/11 (1日間)	九州東部(北部)	延岡市島野浦	養殖	カンパチ へい死	1,000	尾	500	<i>Chaetoceros sociale</i> <i>Leptocylindrus sp.</i> <i>Chaetoceros sociale</i> <i>Leptocylindrus sp.</i> <i>Eucampia zoodiacus</i> <i>Heterosigma akashiwo</i>	
							不明		不明		



年次	発生期間		発生海域	発生場所	被害 漁業種類	被害の内容	被害量		被害金額 (千円)	構成ブランクトン	備考
	発生日	終息日					数量	単位			
10	6/3	6/16	九州北部(その他)	阿武郡奈古・宇田郷	養殖	アジ・ヒラマサ へい死	不明		30	<i>Heterostigma akashino</i>	被害金額に幅があり、最大値適用
	7/15	8/7	九州西部(有明海)	小長井町地先 〜口之津町口之津港	養殖	ブリ へい死 メジナ へい死 ブリ へい死 ボラ・スズキ・コチ・エイ・タコ・ カニ・グチ・シタビラメ類 へい死	5,572 11 30 多数	尾 尾 尾	12,020 10 88 不明	<i>Chattonella antiqua</i>	
	計 12,118										
	7/16	8/6	九州西部(有明海)	有明海西部海域	天然魚介類	コノシロ へい死 アカエイ へい死	不明 150	尾	不明 300	<i>Chattonella antiqua</i>	
	7/17	8/6	九州西部(有明海)	大浦道越漁港内 有明町大浦地先	養殖	ブリ へい死	160	尾	128	<i>Chattonella antiqua</i> <i>Ceratum furca</i>	
	7/27	8/6	九州西部(有明海)	福岡県海域南部	天然魚介類	クルマエビ 衰弱	不明		不明	<i>Chattonella antiqua</i> <i>Skeletonema costatum</i>	
	7/29	8/10	九州西部(八代海)	大矢野島・維和島 〜御所浦周辺	養殖	ブリ へい死 ハマチ へい死	70 200	尾 尾	133 360	<i>Chattonella antiqua</i>	被害量に幅があり、最大値適用
	計 493										
	8/6	8/18	九州西部(八代海)	津奈木町地先	養殖	ブリ へい死	30	尾	57	<i>Cochlodinium '78年/八代型</i>	
	8/11	8/20	九州北部(その他)	下関・彦島漁港	蓄養	鯛丸かごの魚 へい死	不明		不明	<i>Cochlodinium polykrikooides</i>	
	8/17	8/21	離島(対馬)	豊玉町鑓川地先	養殖	ヒラマサ へい死	340	kg	1,122	<i>Cochlodinium polykrikooides</i>	
	11/6	12/3	九州西部(有明海)	佐賀県西部〜南部海域	養殖	のり色落ち	不明		不明	<i>Chaetoceros sociale</i>	
	11/6	12/3	九州西部(有明海)	佐賀県地先全域 (河口域を除く)	養殖	のり色落ち	不明		不明	<i>Chaetoceros sociale</i> <i>Chaetoceros spp.</i>	
	12/15	1/3	九州西部(有明海)	佐賀県西部〜南部海域	養殖	のり色落ち	不明		不明	<i>Skeletonema costatum</i> <i>Thalassiosira sp.</i> <i>Asterionella kariana</i> <i>Leptocylindrus danicus</i> <i>Chaetoceros sp.</i>	
	年計 14,748										

年次	発生期間		発生海域	発生場所	被害 漁業種類	被害の内容	被害量		被害金額 (千円)	構成プランクトン	備考	
	発生日	終息日					数量	単位				
11	2/12	3/29	九州西部(有明海)	長洲～宇土市長浜地先	養殖	のり色落ち	不明		不明	<i>Eucampia zoodiacus</i>		
	3/1	3/17	九州西部(有明海)	福岡県地先全域	養殖	のり色落ち	不明		不明	<i>Eucampia zoodiacus</i>		
	3/10	3/12	九州北部(その他)	豊浦郡豊北町和久北港	蓄養	ミズイカ・ヤリイカ・マダコ・オニオコゼ・マダイ へい死	13	kg	30	<i>Noctiluca scintillans</i>		
	7/16	8/11	九州西部(その他(北))	佐世保市鹿子前横島地先	養殖	ブリ3年魚 へい死	330	尾	1,600	<i>Gymnodinium mikimotoi</i> <i>Prorocentrum dentatum</i>		
	8/7	8/12	九州北部(伊万里湾)	伊万里湾周辺	養殖	マダイ へい死 ハマチ へい死 トラフグ へい死 シマアジ等 へい死	360,000 190,000 150,000 30,000	尾 尾 尾 尾	340,000 220,000 180,000 20,000	<i>Cochlodinium polykrikooides</i>		
								計		760,000		
	8/9	8/18	九州北部(その他)	脇ノ浦漁港内	中間育成	アワビ へい死	5,100	個	74		<i>Heterocapsa circularisquama</i>	
	8/10	8/19	九州西部(大村湾)	西彼町白浜地先	蓄養	ハマチ へい死 マダイ へい死 カワハギ へい死	2 35 100	尾 尾 kg	8 100 60		<i>Cochlodinium polykrikooides</i>	
								計		168		
	8/19	8/26	九州西部(八代海)	津奈木地先	養殖	トラフグ1年魚 へい死 トラフグ2年魚 へい死	13,450 15,250	尾 尾	4,707 53,200		<i>Cochlodinium polykrikooides</i>	
								計		57,907		
8/20	9/24	九州西部(有明海)	佐賀県有明海南部海域	天然魚介類	エビ類・カニ類 衰弱	不明		不明		<i>Chattonella antiqua</i> <i>Gymnodinium mikimotoi</i> <i>Chaetoceros sp.</i> <i>Skeletonema costatum</i>		
12/28	3/27	九州西部(有明海)	佐賀県有明海全域	養殖	のり色落ち	不明		不明		<i>Skeletonema costatum</i> <i>Rhizosolenia sp.</i> <i>Asterionella kariana</i> ※ <i>Eucampia zoodiacus</i> ※	※平成12年 に入り出現 が確認され たプランク トン	
							年計		819,779			

年次	発生期間		発生海域	発生場所	被害 漁業種類	被害の内容	被害量		被害金額 (千円)	構成プランクトン	備考	
	発生日	終息日					数量	単位				
12	2/7	3/31	九州西部(有明海)	福岡県有明海地先	養殖	のり色落ち	不明		不明	<i>Eucampia zoodiacus</i>		
	5/18	5/18	九州西部(八代海)	東町浦底湾	養殖	ブリ2年魚 へい死	不明		不明	<i>Heterosigma akashiwo</i>		
	5/23	5/26	九州北部(その他)	筑前海 芦屋町 柏原漁港内	蓄養	漁船生簀内のタイ・アジ等 へい死	不明		不明	<i>Heterosigma akashiwo</i>		
	6/23	6/23	九州北部(その他)	外津浦	養殖	ヒラマサ へい死	400	尾	400		<i>Heterosigma akashiwo</i>	
	6/29	6/29	九州西部(その他(中))	西彼沿岸長崎市神の島	養殖	ハモ・アジ類 へい死	10	kg	25		<i>Gymnodinium mikimotoi</i>	
	7/2	7/2	九州西部(その他(北))	九十九島 小佐々町楠泊	養殖	トラフグ1年魚 へい死 トラフグ2年魚 へい死	9,190 81	尾 尾	919 170		<i>Gymnodinium mikimotoi</i>	
	計 1,089											
	6/24	7/7	九州西部(八代海)	楠浦湾	養殖	カンパチ へい死	30	尾	162		<i>Gymnodinium mikimotoi</i>	
	6/25	7/3	九州西部(有明海)	大矢野町野釜島周辺海域	養殖	シマアジ へい死	700	尾	500		<i>Chattonella antiqua</i>	
	6/25	6/27	九州西部(橘湾)	千々石町	養殖	ブリ3年魚 へい死	140	尾	616		<i>Chattonella antiqua</i>	
	7/6	7/15	九州北部(その他)	下関市外海～豊北町角島 下関市安岡 下関市南風泊 豊浦町小串	蓄養	魚類・アワビ・サザエ へい死 アワビ へい死 サザエ へい死 サザエ へい死	不明 30 800 2,000	個 kg kg	不明 不明 不明 不明		<i>Gymnodinium mikimotoi</i>	

年次	発生期間		発生海域	発生場所	被害 漁業種類	被害の内容	被害量		被害金額 (千円)	構成プランクトン	備考
	発生日 ～	終息日 ～					数量	単位			
12	7/14	7/31	九州西部(八代海)	熊本県沿岸全域	養殖	トラフグ へい死 マダイ へい死 ブリ へい死 カンパチ へい死 カンパチ へい死 シマアジ へい死 シマアジ へい死 マアジ へい死 マアジ へい死 アジ等 へい死 マサバ へい死 ヒラマサ へい死 ヒラマサ へい死 クロダイ へい死 イシダイ へい死 カサゴ へい死 イサキ へい死 ヒラメ へい死	840,550 293,230 666,109 680,400 80 83,850 40 1,000 150 90,000 28,550 4,200 10 4,000 1,200 6,000 7,000 195,000	尾 尾 尾 尾 尾 尾 尾 尾 尾 尾 尾 尾 尾 尾 尾 尾 尾 尾 尾	509,788 206,236 1,347,975 1,652,155 310 84,668 60 300 30 10,000 11,640 11,664 47 5,235 4,860 240 1,634 136,000	<i>Cochlodinium polykrikoides</i>	
									計 3,982,842		
	7/20	7/20	九州西部(八代海)	東町宮乃浦	養殖	ブリ3年魚 へい死	350	尾	1,225	<i>Cochlodinium polykrikoides</i>	
	7/11	7/13	九州北部(その他)	響灘海域	天然	アワビ・サザエ へい死	不明		不明	<i>Gymnodinium mikimotoi</i>	
	7/15	7/15	九州北部(伊万里湾)	鷹島町殿ノ浦	養殖	トラフグ1年魚 へい死	8,000	尾	1,600	<i>Gymnodinium mikimotoi</i>	
	7/27	7/29	離島(五島)	岐宿町水ノ浦湾	蓄養	サザエ へい死	400	kg	340	<i>Gymnodinium mikimotoi</i>	
	8/8	8/8				マダイ2年魚 へい死	120	尾	134		
							計		474		
	8/9	8/9	九州西部(有明海)	玉名市～熊本市	天然	スズキ・ボラ・ハモ・コチ・サッパ ウシノシタ類・ネズミゴチ等	数百	尾	不明	<i>Gymnodinium mikimotoi</i>	
	8/23			有明町	養殖	ブリ へい死	600	尾	1,931	<i>Chattonella antiqua</i>	

年次	発生期間		発生海域	発生場所	被害漁業種類	被害の内容	被害量		被害金額 (千円)	構成プラシクトン	備考	
	発生日	終息日					数量	単位				
12	8/10	～ 8/28	九州西部(有明海)	小長井町～口之津町	天然	コシロ・スズキ・ハゼ類・エビ類 ・カニ類ほか へい死	不明		不明	<i>Chattonella antiqua</i>		
					養殖	アサリ へい死	1,028	t	264,070			
	8/11	～ 8/22	九州西部(有明海)	佐賀県西部～南部海域	天然	エツ・サツパ・グチ・ウナギ・ クチゾコ・ワラスボ、イシガニ・ シヤコ・シバエビ等 へい死・衰弱	不明		不明		<i>Chattonella antiqua</i> <i>Heterosigma akashiwo</i>	
					養殖	アサリ へい死	不明		不明			
	8/12	～ 8/16	九州西部(大村湾)	東彼杵町千綿地先	養殖	アコヤ貝 へい死	18,000	個	3,600	<i>Gymnodinium mikimotoi</i>		
					養殖	エゾアワビ へい死	37,990	個	9,100	<i>Gymnodinium mikimotoi</i>		
	8/21	～ 8/31	九州西部(八代海)	水保市	養殖	メガイアワビ へい死	145,020	個	9,895			
					養殖	トラフグ へい死	29,400	尾	9,275			
	8/26			御所浦町					計	28,270		
	8/17	～ 8/20	九州西部(橘湾)	長崎市戸石地先	養殖	トラフグ1年魚 へい死	26,400	尾	2,640		<i>Gymnodinium mikimotoi</i>	
					養殖	トラフグ2年魚 へい死	9,700	尾	14,550			
					蓄養	マダイ4年魚 へい死	500	尾	1,000			
蓄養					ブリ3年魚 へい死	320	尾	1,600				
蓄養					ヒラメ2年魚 へい死	50	尾	100				
											計	19,890
8/18	～ 8/22	九州西部(橘湾)	南串山町・小浜町・ 千々石町地先	養殖	ブリ1年魚 へい死	40,000	尾	12,800		<i>Gymnodinium mikimotoi</i>		
				養殖	ブリ2年魚 へい死	5,750	尾	11,020				
				養殖	ブリ3年魚 へい死	250	尾	1,000				
				蓄養	マダイ3年魚 へい死	500	尾	1,300				
				蓄養	カンパチ1年魚 へい死	1,000	尾	150				
				蓄養	トラフグ1年魚 へい死	400	尾	40				
							計	1,755				
								計	28,065			
8/26	～ 8/28	九州西部(八代海)	東町 脇崎・白瀬 出水市名護港	養殖	ブリ2年魚 へい死	675	尾	945	<i>Gymnodinium mikimotoi</i>			
				蓄養	タコ・ハマモ・クルマエビ へい死 ヒラアジ へい死	不明		不明				
10/20	～ 11/12	九州西部(有明海)	佐賀県東部～西部海域	養殖	のり色落ち・生育不良	不明		不明	<i>Fibrocapsa japonica</i>			

年次	発生期間		発生海域	発生場所	被害 漁業種類	被害の内容	被害量		被害金額 (千円)	構成プランクトン	備考	
	発生日 ～	終息日 ～					数量	単位				
12	11/7	11/9	九州西部(有明海)	佐賀県南部海域	養殖	のり色落ち・生育不良	不明		不明	<i>Skeletonema costatum</i>	※平成13年 に入り出現 が確認され たプランク トン	
	12/12	4/10	九州西部(有明海)	荒尾市～大矢野町宮津湾	養殖	のり色落ち	不明		不明	<i>Skeletonema costatum</i> <i>Chaetoceros sociale</i> <i>Chaetoceros debile</i> <i>Rhizosolenia spp.</i> ※	※平成13年 に入り出現 が確認され たプランク トン	
	12/12	4/20	九州西部(有明海)	福岡県地先全域	養殖	のり色落ち	不明		不明	<i>Rhizosolenia imbricata</i> <i>Rhizosolenia setigera</i> <i>Chaetoceros spp.</i> <i>Biddulphia sinensis</i> <i>Chaetoceros sociale</i> <i>Eucampia zoodiacus</i> <i>Skeletonema costatum</i> ※	※平成13年 に入り出現 が確認され たプランク トン	
	12/12	4/8	九州西部(有明海)	佐賀県海域全域	養殖	のり色落ち・生育不良	不明		不明	<i>Skeletonema costatum</i> <i>Chaetoceros sociale</i> <i>Chaetoceros curvisetum</i> <i>Rhizosolenia imbricata</i> <i>Asterionella kariana</i> ※ <i>Thalassiosira spp.</i> ※ <i>Chaetoceros spp.</i> ※ <i>Eucampia zoodiacus</i> ※	※平成13年 に入り出現 が確認され たプランク トン	
年計 4,335,705												
13	4/2	4/20	九州西部(有明海)	福岡県地先沿岸域	養殖	のり色落ち	不明		不明	<i>Skeletonema costatum</i>		
	4/6	4/12	九州南部(鹿児島湾)	鹿児島湾奥部及び中央部	養殖	ブリ1歳魚 へい死 ブリ2歳魚 へい死 カンパチ稚魚 へい死 カンパチ2歳魚 へい死 カンパチ3歳魚 へい死 シマアジ2歳魚等 へい死	4,200 3,850 不明 58,400 10,800 340	尾 尾 尾 尾 尾 尾	15,870 118,380 1,020	<i>Heterosigma akashiwo</i>		
	計 135,270											
	年計 4,335,705											
	年計 135,270											

年次	発生期間		発生海域	発生場所	被害 漁業種類	被害の内容	被害量		被害金額 (千円)	構成プラシントン	備考
	発生日	終息日					数量	単位			
13	5/12 ~ 5/21	(1日間)	九州西部(大村湾)	佐世保港	蓄養	ブリ へい死	180	尾	700	<i>Gymnodinium mikimotoi</i>	
						マダイ へい死	130	尾	200		
						アジ へい死	100	尾	40		
						ヒラメ・アナゴ	不明		80		
	計								1,020		
	5/14 ~ 5/31	(1日間)	九州西部(八代海)	三角町郡浦地先	蓄養	ボラ・セイゴ等 へい死	不明		300	<i>Heterosigma akashiwo</i>	被害金額に 幅があり、 最大値適用
						マアジ へい死	50	尾	30		
						ブリ1歳魚 へい死	318	尾	127		
						ブリ2歳魚 へい死	254	尾	762		
	6/17 ~ 6/18	(2日間)	九州西部(その他(北))	九十九島小佐々町楠泊地先	養殖	ヒラマサ2歳魚 へい死	426	尾	1,065	<i>Gymnodinium mikimotoi</i>	
						マダイ3歳魚 へい死	20	尾	18		
	計								1,972		
	8/16 ~ 8/18	(3日間)	九州西部(その他(北))	九十九島小佐々町楠泊地先	養殖	ブリ1歳魚 へい死	500	尾	50	<i>Cochlodinium polykrikoides</i>	
トラフグ1歳魚 へい死						150	尾	17			
計								67			
8/21 ~ 8/26	(6日間)	九州西部(その他(北))	九十九島鹿島町歌ヶ浦地先	養殖	シマアジ2年魚 へい死	660	尾	990	<i>Cochlodinium polykrikoides</i>		
					トラフグ1年魚 へい死	4,400	尾	1,760			
					トラフグ2年魚 へい死	770	尾	1,540			
計								4,290			
10/3 ~ 10/4	(2日間)	九州北部(福岡湾)	志賀島漁港弘漁港	蓄養	カナトフグ へい死	226	尾	230	<i>Heterosigma akashiwo</i>		
					ヒラマサ へい死	6	尾	7			
					ブリ(漁獲物) へい死	3	尾	9			
計								246			
10/30 ~ 10/30	(1日間)	九州西部(大村湾)	佐世保市針尾北町大崎地先	養殖	ヒラマサ1歳魚 へい死	1,000	尾	2,000	<i>Cochlodinium polykrikoides</i>		
					ヒラマサ2歳魚 へい死	517	尾	1,810			
計								3,810			

年次	発生期間		発生海域	発生場所	被害 漁業種類	被害の内容	被害量		被害金額 (千円)	構成フランクトン	備考
	発生日 ～ 終息日	日数					数量	単位			
13	11/19	～ 12/8	九州西部(有明海)	熊本県海域全域	養殖	のり色落ち	不明		不明	<i>Chaetoceros sociale</i> <i>Chaetoceros curvisetum</i> <i>Chaetoceros debile</i> <i>Skeletonema costatum</i>	
	11/22	～ 12/4	九州西部(有明海)	佐賀県海域全域	養殖	のり色落ち・生育不良	不明		不明	<i>Chaetoceros spp.</i> <i>Asterionella glacialis</i> <i>Skeletonema costatum</i>	
	11/26	～ 12/4	九州西部(有明海)	福岡県ノリ漁場沖合域	養殖	のり色落ち	不明		不明	<i>Chaetoceros debile</i> <i>Chaetoceros sociale</i> <i>Asterionella glacialis</i>	
年計 147,004											
14	1/1	～ 1/11	九州西部(その他(南))	羊角湾	養殖	真珠 へい死・衰弱	1,651	千個	91,010	<i>Heterocapsa circularisquama</i>	
	1/11	～ 1/23	九州西部(有明海)	佐賀県南西部海域	養殖	のり色落ち・生育不良	不明		不明	<i>Skeletonema costatum</i> <i>Asterionella glacialis</i> <i>Asterionella kariana</i> <i>Chaetoceros spp.</i> <i>Eucampia zoodiacus</i>	
	1/29	～ 4/5	九州西部(有明海)	佐賀県海域全域	養殖	のり色落ち	不明		不明	<i>Asterionella glacialis</i> <i>Eucampia zoodiacus</i> <i>Chaetoceros spp.</i> <i>Rhizosolenia setigera</i>	
	2/10	～ 3/21	九州西部(有明海)	福岡県海域ノリ漁場全域	養殖	のり色落ち	不明		不明	<i>Asterionella glacialis</i> <i>Eucampia zoodiacus</i> <i>Chaetoceros spp.</i> <i>Rhizosolenia setigera</i>	
	2/12	～ 4/1	九州西部(有明海)	荒尾市沖～大矢野町沖	養殖	のり色落ち	不明		不明	<i>Eucampia zoodiacus</i> <i>Skeletonema costatum</i> <i>Chaetoceros spp.</i> <i>Chaetoceros sociale</i> <i>Asterionella glacialis</i>	
	2/14	～ 3/20	九州西部(八代海)	鏡町・八代市沖～大矢野町沖	養殖	のり色落ち	不明		不明	<i>Skeletonema costatum</i>	
	7/5	～ 7/6	九州北部(その他)	仮屋湾	養殖	アワビ へい死	56	kg	不明	<i>Gymnodinium mikimotoi</i>	
	7/11	～ 8/2	九州北部(その他)	加布里湾	養殖	アワビ へい死	130	kg	不明	<i>Gymnodinium mikimotoi</i>	



年次	発生期間		発生海域	発生場所	被害 漁業種類	被害の内容	被害量		被害金額 (千円)	構成プラシクトン	備考	
	発生日	終息日					数量	単位				
14	7/19	7/19	九州北部(伊万里湾)	伊万里湾	養殖	ヒラマサ 1 歳魚 へい死	200	尾	不明	<i>Gymnodinium mikimotoi</i>	200kg	
	7/24	7/31	九州西部(八代海)	御所浦町沖	養殖	シマアジ へい死	370	尾	698	<i>Chattonella antiqua</i>		
	7/26	7/27	九州北部(伊万里湾)	伊万里湾	養殖	アコヤ貝(2~3歳) へい死	5,000	個	不明	<i>Heterocapsa circularisquama</i>		
	8/3	8/7	九州西部(有明海)	有明海西・南部海域	刺網 アナゴ籠 天然	ガザミ へい死	不明	不明	不明	不明	<i>Ceratium furca</i>	
						アナゴ へい死	不明	不明	不明	<i>Gymnodinium sanguineum</i>		
						スズキ・ヒラメ・アイナメ・メバル ・コチ へい死	不明	不明	不明	<i>Chaetoceros sp.</i>		
	8/17	8/27	九州西部(八代海)	津奈木町~水俣市沖	養殖	ヒラメ へい死	不明	不明	不明	<i>Cochlodinium polykrikooides</i>		
	8/23	8/23	九州西部(八代海)	東町獅子島	養殖	ブリ 1 歳魚 へい死	309,000	尾	94,802		<i>Cochlodinium polykrikooides</i>	
						ブリ 2 歳魚 へい死	259,000	尾	375,260			
						カンパチ 1 歳魚 へい死	17,000	尾	8,501			
						カンパチ 2・3 歳魚 へい死	63,000	尾	108,784			
						その他 へい死	2,000	尾	461			
							計		587,808			
	8/25	8/25	離島(五島)	上五島奈摩湾	養殖	ヒラマサ へい死	9,280	尾	29,044	<i>Cochlodinium polykrikooides</i>		
					シマアジ へい死	620	尾	1,240				
						計		30,284				
9/25	9/28	九州北部(その他)	三隅町~阿武町沿岸海域	養殖	ブリ(ハマチ) へい死	2,000	尾	15,000	<i>Cochlodinium polykrikooides</i>			
11/8	12/5	九州西部(有明海)	佐賀県海域全域	養殖	のり色落ち・生育不良	不明	不明	不明	不明	<i>Skeletonema costatum</i>		
										<i>Fibrocapsa japonica</i>		
11/25	12/5	九州西部(有明海)	菊池川河口域	養殖	のり色落ち	不明	不明	不明	<i>Gymnodinium sanguineum</i>			
12/14	4/10	九州西部(有明海)	佐賀県海域全域	養殖	のり色落ち・生育不良	不明	不明	不明	不明	<i>Gymnodinium sanguineum</i>	※平成15年に入り出現が確認されたプラシクトン	
										<i>Skeletonema costatum</i> ※		
									<i>Thalassiosira spp.</i> ※			
									<i>Chaetoceros spp.</i> ※			
									<i>Rhizosolenia setigera</i> ※			
12/6	1/21	九州西部(有明海)	玉名市沖~緑川河口沖	養殖	のり色落ち	不明	不明	不明	不明	<i>Gymnodinium sanguineum</i>		
										<i>Katodinium glaucum</i>		
						年計		725,300				

年次	発生期間		発生海域	発生場所	被害 漁業種類	被害の内容	被害量		被害金額 (千円)	構成ブランクトン	備考	
	発生日	終息日					数量	単位				
15	1/14	～ 4/1	九州西部(有明海)	福岡県地先全域	養殖	のり色落ち	不明		不明	Skeletonema costatum Chaetoceros spp. Thalassiosira spp. Rhizosolenia setigera Heterosigma akashino Chattonella marina		
							不明		不明			
							不明		不明			
	5/22	～ 5/26	九州西部(有明海)	諫早湾	定置網	ボラ・チヌ・コノシロ等	へい死	不明		不明		
							へい死	不明		不明		
							へい死	不明		不明		
	6/26	前後1日	九州南部(鹿児島湾)	鹿児島湾奥部及び中央部	養殖	ブリ1歳魚	へい死	15,000	尾	85,000		
						ブリ2歳魚	へい死	63,280	尾			
						ブリ3歳魚	へい死	1,100	尾			
						カンパチ他1歳魚	へい死	24,950	尾	82,000		
						カンパチ他2歳魚	へい死	13,500	尾			
						カンパチ他3歳魚	へい死	9,500	尾			
								計	167,000			
	6/28	～ 6/28	九州西部(大村湾)	大村湾	養殖	ヒラマサ	へい死	9,145	尾	9,302	Heterosigma akashino Chattonella globosa Chattonella antiqua Chattonella antiqua	
						ブリ	へい死	1,000	尾	707		
							計	10,009				
7/10	～ 7/22	九州西部(八代海)	八代市・津奈木町・大矢野町・ 松島町・姫戸町・龍ヶ岳町・ 倉岳町・栖木町・本渡市・ 御所浦町・新和町・河浦町・ 牛深市周辺海域	養殖	ブリ	へい死	79,580	尾	160,549			
					トラフグ	へい死	74,000	尾	32,200			
					カワハギ	へい死	58,000	尾	31,500			
					カンパチ	へい死	56,966	尾	62,659			
					シマアジ	へい死	48,530	尾	44,626			
					マダイ	へい死	1,000	尾	70			
				定置網	ヒラマサ	へい死	16	尾	62			
					クロダイ	へい死	60	尾	不明			
												計
7/10	～ 7/22	九州西部(有明海)	三角町・大矢野町周辺海域	養殖	ブリ	へい死	100	尾	280	Chattonella antiqua		
7/15	～ 7/18	九州西部(八代海)	八代海東町沿岸	養殖	ブリ	2歳魚	20,000	尾	32,000	Chattonella antiqua		
8/20	～ 8/20	九州東部(北部)	延岡市熊野江湾	養殖	ブリ	へい死	89	尾	134	Gymnodinium mikimotoi		

年次	発生期間		発生海域	発生場所	被害 漁業種類	被害の内容	被害量		被害金額 (千円)	構成プランクトン	備考										
	発生日	終息日					数量	単位													
15	9/7 ~ 9/8	(2日間)	九州西部(有明海)	諫早湾	養殖	アサリ へい死	不明	不明	不明	微生物類(シリブト層) <i>Skeletonema costatum</i> <i>Chattonella antiqua</i> <i>Chattonella marina</i>											
												9/10 ~ 9/25	(16日間)	九州北部(伊万里湾)	コージボ瀬戸~カズラ島	養殖	アコヤ貝(1歳) へい死	135,000	個	不明	<i>Heterocapsa circularisquama</i> 5,130kg
												9/11 ~ 9/19	(9日間)	九州西部(八代海)	龍ヶ岳町~河浦町	養殖	ブリ へい死 トラフグ へい死 カンパチ へい死 シマアジ へい死 ヒラス へい死	77,750 14,400 980 480 30	尾 尾 尾 尾 尾	227,880 56,000 2,549 893 60	<i>Chattonella antiqua</i> <i>Cochlodinium polykrikooides</i>
	9/18 ~ 9/18	(1日間)	離島(対馬)	豊玉町鑓川地先 オテド~赤島地先	養殖	ブリ へい死 シマアジ へい死	800 700	尾 尾	864 347	<i>Cochlodinium polykrikooides</i>											
	10/20 ~ 11/3	(15日間)	九州西部(有明海)	佐賀県海域中西部	養殖	のり 色落ち・生育不良	不明	不明	不明	<i>Gymnodinium sanguineum</i>											
	10/21 ~ 10/30	(10日間)	九州西部(有明海)	荒尾市~宇土市	養殖	のり 色落ち	不明	不明	不明	<i>Skeletonema costatum</i> <i>Chaetoceros spp.</i>											
	10/31 ~ 11/4	(5日間)	九州西部(有明海)	福岡県地先全域	養殖	のり 色落ち	不明	不明	不明	<i>Gymnodinium sanguineum</i> <i>Gymnodinium sanguineum</i> <i>Skeletonema costatum</i> <i>Chaetoceros sociale</i> <i>Eucampia zoodiacus</i> <i>Chaetoceros debile</i> <i>Chaetoceros sp.</i>											
	計 287,382																				
	計 1,211																				
	年計 829,682																				



年次	発生期間		発生海域	発生場所	被害漁業種類	被害の内容	被害量		被害金額 (千円)	構成ブランクトン	備考
	発生日	終息日					数量	単位			
16	8/9	8/24	九州西部(有明海)	佐賀県南西部海域	養殖 刺網・カゴ 天然魚介類	アサリ へい死 ※ ガザミ へい死 ボラ・グチ・スズキ・アカエイ へい死	不明	不明	不明	Chattonella spp.	※高水温・貧酸素・アソットン等複数の要因により発生したものと推測
							23,300	尾	6,058		
	8/25	8/25	九州北部(伊万里湾)	伊万里湾	養殖	トラフグ0歳魚 へい死 トラフグ1歳魚 へい死	700	尾	1,183	Cochlodinium polykrikoides	
							計		7,241		
17	11/9	12/29	九州西部(有明海)	佐賀県全域	養殖	のり色落ち等	不明		不明	Gymnodinium sanguineum	
							不明		不明		
	11/29	3/2	九州北部(福岡湾)	福岡湾全域	養殖 養殖 釣り あま	のり色落ち等 ワカメ 生育不良 アジ船生簀内でへい死 サザエ 漁港内蓄養中へい死	不明		不明	Gymnodinium mikimotoi	赤潮発生以前から栄養塩の低下状態あり
							不明		不明		
							計		46		
	1/19	2/4	九州西部(有明海)	有明海佐賀県西部海域	養殖	のり色落ち等	不明		不明	Skeletonema costatum	
							15	尾	41		
	5/28	5/30	九州西部(その他(南))	天草町大江漁港内	養殖	カンパチ2歳魚 へい死 ヒラマサ2歳魚 へい死	2	尾	5	Heterosigma akashino	
									計		
	6/14	6/14	九州西部(橘湾)	加津佐町	釣り	マアジ へい死 エビ類(釣り餌) へい死	80	kg	100	Heterosigma akashino	
20							kg	60			
						計		160			
7/1	7/2	九州北部(その他)	駄竹浦	釣り	イサキ(蓄養) へい死	80	尾	40	Noctiluca scintillans		
								計			219
7/16	7/29	九州西部(有明海)	口之津町地先	養殖	ブリ へい死	77	尾	219	Chattonella antiqua		

年次	発生期間		発生海域	発生場所	被害 漁業種類	被害の内容	被害量		被害金額 (千円)	構成ブランクトン	備考										
	発生日	終息日					数量	単位													
17	7/29	8/30	九州西部(八代海)	水俣市と宮野河内湾を結ぶ線 以北の熊本海域	養殖	ブリ1歳魚 へい死 ブリ2歳魚 へい死 ブリ3歳魚 へい死 ヒラマサ2歳魚 へい死 カンパチ2歳魚 へい死 シマアジ1歳魚 へい死 シマアジ2歳魚 へい死 シマアジ3歳魚 へい死 トラフグ2歳魚 へい死 マダイ2歳魚 へい死	36,200	尾	26,290	Chattonella antiqua											
							17,300	尾	34,528	Chattonella spp.											
							100	尾	300	Cochlodinium polykrikooides											
							100	尾	210	Heterosigma akashiwo											
							20	尾	21												
							30	尾	9												
							1,000	尾	1,200												
							390	尾	500												
							1,000	尾	1,000												
							500	尾	50												
							計		64,108												
17	8/1	8/1	九州西部(八代海)	出水郡東町脇崎地先	養殖	ブリ へい死	20,000	尾	30,000	Chattonella antiqua											
							8/9	8/18	離島(対馬)	対馬市美津島町尾崎 ～黒崎地先	養殖	マグロ(4～5kg) へい死 マグロ(30kg) へい死 ブリ(0.1kg) へい死 マグロ(5kg) へい死	225	尾	2,250	Cochlodinium polykrikooides					
													14	尾	1,260						
													60	尾	4						
													3	尾	30						
							計		3,544												
年計 98,117																					
18	2/23	3/16	九州西部(有明海)	有明海佐賀県西部海域	養殖	ノリ色落ち	不明		不明	Eutreptia sp.											
							7/15	7/19	九州北部(その他)	涌田漁港	養殖	ハマチ へい死 イカ へい死 イサキ へい死	370	尾	1,500	Karenia mikimotoi					
													7/18	7/20	角島漁港	蓄養	30	kg	100		
																	70	kg			
							7/22	7/24	蓋井島漁港	蓄養	アワビ へい死	120	個	200							
														計		1,800					
							7/18	7/26	九州北部(その他)	響灘、関門地区	海土	アワビ へい死 タコ へい死	不明		不明	Karenia mikimotoi					
													不明		不明						
							7/21	7/21	九州西部(その他(北))	九十九島佐世保市	養殖	トラフグ(当歳) へい死 マダイ(3歳) へい死	1,000	尾	100	Karenia mikimotoi					
													70	尾	84						
							計		184												

年次	発生期間		発生海域	発生場所	被害 漁業種類	被害の内容	被害量		被害金額 (千円)	構成ブランクトン	備考					
	発生日	終息日					数量	単位								
18	7/31	8/4	九州東部(北部)	北浦湾	養殖	カンパチ へい死	1,900	尾	7,220	<i>Karenia mikimotoi</i>						
							800	尾								
							3,000	個								
							800	個								
							計	8,480								
8/2	8/2	九州北部(その他)	奈古漁港	養殖	ヒラマサ へい死	80	尾	120	<i>Karenia mikimotoi</i>							
						8/4	8/5	九州北部(伊万里湾)	養殖	トラフゾグ(2歳) へい死	3,000	尾	4,500	<i>Karenia mikimotoi</i>		
											3,900	尾	5,850			
計	10,350															
年計 20,934																
19	3/8	5/9	九州北部(その他)	福岡湾～宗像地先	海士	潜水視界不良による不漁	不明		不明	<i>Gephyrocapsa sp.</i>	へい死なし					
							6/20	6/20	九州西部(その他(北))	養殖	ブリ当才魚 へい死	3,000	尾	不明	<i>Karenia mikimotoi</i>	
												6/22	6/26	九州西部(その他(北))	養殖	トラフゾグ当歳魚 へい死
	20	尾														
	50	尾														
	計	800														
	7/13	7/13	九州北部(その他)	平戸市古江湾内	養殖	ブリ(6kg) へい死	31	尾	500	<i>Karenia mikimotoi</i>						
							8/6	8/9	九州西部(有明海)	建網等	ガザミ、エツ等 へい死(漁獲時)	不明		不明	<i>Chattonella spp.</i>	
												20	尾	15	<i>Chattonella antiqua</i>	
	1	尾														
	計	500														
	8/20	8/27	九州西部(有明海)	西部～南部海域	天然魚介類	スズキ、メナダ、ボラ、ワラスボ、エツ、ハゼ類・クチゾコ類・フグ・ハモ・アナゴ、ウナギ、シバエビ、シラタエビ へい死	不明		不明	<i>Chattonella spp. (antiqua主体)</i>	へい死は、ブランクトンだけではなく、有機酸等の複数の要因により発生したものと推測される。					
8/9							8/9	九州西部(有明海)	定置網	コノシロ へい死		50	kg	15	<i>Chattonella antiqua</i>	
												不明		不明	<i>Chattonella marina</i>	
不明		不明														
不明		不明														
不明		不明														
不明		不明														
不明		不明														
不明		不明														
不明		不明														
不明		不明														

年次	発生期間		発生海域	発生場所	被害 漁業種類	被害の内容	被害量		被害金額 (千円)	構成プランクトン	備考	
	発生日 ～	終息日 ～					数量	単位				
19	8/26	8/29 (4日間)	九州西部(有明海)	有明海 口之津	養殖	ブリ当歳魚 へい死 ブリ2歳魚 へい死 ブリ3歳魚 へい死 アサリ へい死	3,134	尾	1,880	<i>Chattonella antiqua</i>		
							4,640	尾	7,075	<i>Chattonella marina</i>		
							130	尾	2,500	<i>Heterosigma akashiwo</i>		
							不明	不明	不明	<i>Gyrodinium sp.</i>		
計							11,455					
	8/27	(1日間)	九州西部(有明海)	菊池川河口域大浜～横島	天然	シロギス・ボラ・ヒラメ・キチヌ・クロダイ・スズキ・マゴチ・ヒイラギ・フグ類・ウシノシタ類・エビ類 へい死	不明	不明	不明	<i>Chattonella spp.</i>		
							17,000	尾	19,500	<i>Cochlodinium polykrikoides</i>		
							1,000	尾	700	<i>Karenia mikimotoi</i>		
							500	尾	350			
9/8	9/9	(2日間)	九州西部(大村湾)	佐世保市 針尾地先	養殖	ブリ1年魚 へい死 ブリ2年魚 へい死 ブリ3年魚 へい死	300	210				
計							20,760					
年計 33,530												
20	2/15	(33日間)	九州西部(有明海)	有明海佐賀県中部～南部海域	ノリ養殖	養殖ノリ	不明	不明	不明	<i>Asterionella kariana</i>		
										<i>Skeletonema costatum</i>		
	6/23	(10日間)	九州北部(その他)	唐津湾	ごち網	マダイ(畜養) イサキ(畜養)	500	尾	400	<i>Chattonella antiqua</i>		
							400	尾	75			
	計							475				
	7/2	7/2	(1日間)	九州西部(その他(北))	九十九島(佐世保市小佐々町 楠泊、矢岳)	養殖	トラフグ(当歳魚)	4,000	尾	440	<i>Karenia mikimotoi</i>	
	7/22	8/28	(38日間)	九州西部(有明海)	荒尾市沖～長洲沖	天然	ヒイラギ、ボラ、エビ、ガザミ、サッパ	不明	不明	不明	<i>Chattonella spp.</i>	
7/27	8/15	(20日間)	九州西部(有明海)	諫早湾	定置網 定置網 刺網	コノシロ、ヒラ他 コノシロ、スズキ他 クツゾコ、カニ類他	332	kg	30	<i>Chattonella spp.</i>	被害は、 <i>Chattonella</i> と貧酸素等の複合要因によって発生したものと推測される。	
							45	kg	23			
							不明	不明	30			
計							不明	不明	不明			
計							83					



年次	発生期間		発生海域	発生場所	被害漁業種類	被害の内容	被害量		被害金額 (千円)	構成ブランクトン	備考																			
	発生日	終息日					数量	単位																						
20	7/29 ~ 8/20	(23日間)	九州西部(有明海)	有明海佐賀県東部 ～南部海域	天然魚介類	ボラ、クチゾノ、ハゼ等の魚類 エビ類、モガイ類、アサリ等の 貝類	不明		不明	Chattonella antiqua Chattonella marina	被害は、ブランクトンだけではなく、貧酸素等の複合要因により発生したものと推測される。																			
												8/11 ~ 9/2	(23日間)	九州西部(八代海)	養殖	ブリ、シマアジ、カンパチ、 ヒラマサ	72,400	尾	184,248	Chattonella antiqua										
																					8/25 ~ 8/26	(2日間)	九州西部(八代海)	魚類養殖	ブリ(当歳魚)	4,200	尾	1,260	Chattonella antiqua	
年計 186,506																														
21	1/9 ~ 4/7	(89日間)	九州西部(有明海)	筑後川河口域を除く 佐賀県有明海域	ノリ養殖	養殖ノリ 栄養不足によるノリの色落ち	不明		不明	Thalassiosira spp. skeletonama costatum Eucaampia spp. Asterionella kariana																				
												6/13 ~ 6/13	(1日間)	離島(五島)	養殖 蓄養	ヒラマサ(700-800g) へい死 アジ へい死	300 十数	尾 尾	210 不明	Heterosigma akashino										
	計 210																													
	6/17 ~ 6/17	(1日間)	九州西部(その他(北))	九十九島(鹿町～小佐々町)	不明	ヒラマサ(4kg) へい死 ハマチ(4kg) へい死 マアジ(200g) へい死 マハタ(1kg) へい死 イサキ(300-500g) へい死 マダイ(1-1.5kg) へい死	25 2 100 5~6 50~60 10	尾 尾 尾 尾 尾 尾	約100	Karenia mikimotoi																				
													6/30 ~ 8/18	(50日間)	八代海全域	養殖	ブリ、シマアジ、カンパチ、 ヒラマサ、マダイ、トラフグ へい死	620,178	尾	869,996	Karenia mikimotoi Chattonella antiqua Cochlodinium polykrikooides									
																						7/3 ~ 8/17	(46日間)	九州西部(有明海)	養殖	ブリ、カンパチ、アイゴ へい死	890	尾	不明	Chattonella spp. Karenia mikimotoi Cochlodinium polykrikooides



年次	発生期間		発生海域	発生場所	被害 漁業種類	被害の内容	被害量		被害金額 (千円)	構成ブランクトン	備考	
	発生日 ～	終息日 ～					数量	単位				
22	6/28	～ 6/28	九州東部(北部)	浦城湾	養殖	シマアジ1歳魚 へい死	100	尾	15	<i>Heterosigma akashino</i>		
	6/30	～ 7/28	九州西部(八代海)	八代海中南部	養殖	ブリ、シマアジ、カンパチ、 ヒラマサ、マダイ、ヒラメ、 トラフグ へい死	合計 1,080,826	尾	合計 1,594,909	<i>Chattonella antiqua</i>		
	6/30	～ 8/2	九州西部(八代海)	八代海南部海域	養殖	ブリ3年魚(5～6kg) へい死 ブリ2年魚(2.5～3kg) へい死 ブリ当年魚(100～200g) へい死 カンパチ2・3年魚(2.2～4kg) へい死	77,000 1,472,000 142,000 12,000	尾 尾 尾 尾	合計 3,680,000	<i>Chattonella antiqua</i>		
	7/9	～ 7/30	九州西部(有明海)	南島原市口之津町～ 雲仙市千々石町(橘湾東部)	養殖	ハマチ(3年) へい死 ハマチ(2年) へい死 ハマチ(1年) へい死 ヒラマサ(3年) へい死 シマアジ(2年) へい死 マダイ(3年) へい死 マダイ(2年) へい死	4,263 26,435 37,300 200 100 6,650 2,450	尾 尾 尾 尾 尾 尾 尾	17,443.5 54,787.5 7,460 800 300 4,655 980.0	<i>Chattonella antiqua</i> <i>Chattonella marina</i>		
								計		86,426		
	7/16	～ 7/29	九州西部(橘湾)	長崎市牧島周辺	養殖	ハマチ(3年) へい死 シマアジ(1年) へい死 トラフグ(2年) へい死	10 539 80	尾 尾 尾	65 384.3 80	<i>Chattonella antiqua</i>		
								計		529.3		
	7/29	～ 7/29	九州北部(その他)	唐津湾	養殖	カンパチ(畜養) へい死	10	尾	23		<i>Karenia mikimotoi</i>	
	7/30	～ 8/17	九州西部(大村湾)	佐世保市針尾北町	養殖	ハマチ(3年) へい死 ハマチ(2年) へい死 ヒラマサ(3年) へい死 ヒラマサ(2年) へい死 ヒラマサ(1年) へい死	2,000 8,000 1,500 9,000 4,700	尾 尾 尾 尾 尾	10,000 13,600 10,125 33,750 4,700	<i>Chattonella antiqua</i>		
								計		72,175		

年次	発生期間		発生海域	発生場所	被害 漁業種類	被害の内容	被害量		被害金額 (千円)	構成プランクトン	備考
	発生日	終息日					数量	単位			
22	11/22	～ 11/22	九州北部(その他)	長門市大日比漁港	建網	ブリ(ヤズ) へい死 メジナ へい死	10 10	尾 尾	不明	<i>Myrionecta rubra</i>	
年計 5,463,638											
23	1/14	～ 2/3	九州西部(有明海)	六角川河口域から太良町地先	ノリ養殖	養殖ノリ 栄養塩不足によるノリの色落ち	不明	不明	不明	<i>Asteroplanus karianus</i>	
	3/3	～ 3/14	九州西部(有明海)	福岡県地先	ノリ養殖	養殖ノリ 色落ち	不明	不明	不明	<i>Rhizosolenia setigera</i>	
	3/9	～ 3/22	九州南部(その他)	山川湾	魚類養殖	ブリ、カンパチ へい死	6,300	尾	6,930	<i>Heterosigma akashiwo</i>	
	3/30	～ 3/30	九州北部(その他)	下関市豊浦町沿岸	蓄養	コウイカ へい死 フグ類 へい死	不明	尾	不明	<i>Noctiluca scintillans</i>	
	4/12	～ 4/12	九州北部(その他)	久津漁港	蓄養	アナゴ へい死	30	尾	不明	<i>Noctiluca scintillans</i>	
	4/16	～ 4/16	九州北部(その他)	阿武町奈古沿岸	養殖	トラフグ へい死	1,888	尾	不明		
	7/8	～ 7/13	九州北部(その他)	薄香・古江湾	養殖	トラフグ(1年魚) へい死	2,000	尾	360	<i>Karenia mikimotoi</i>	
	7/11	～ 7/11	九州西部(その他(北))	九十九島 佐世保市船越町～ 下船越町地先	養殖	ブリ(2年魚) へい死	3,300	尾	3,800		
	12/30	～ 1/16	九州西部(有明海)	六角川河口域、白石町地先、 塩田川河口域および太良町地 先の海域	ノリ養殖	ブリ(3年魚) へい死 ヒラマサ(3年魚) へい死 シマアジ へい死	100 70 50	尾 尾 尾	550 450 100		
							計		5,260		
	7/11	～ 7/11	九州西部(その他(北))	九十九島 佐世保市船越町～ 下船越町地先	養殖	トラフグ(1年魚) へい死	10,000	尾	2,000	<i>Karenia mikimotoi</i>	
	12/30	～ 1/16	九州西部(有明海)	六角川河口域、白石町地先、 塩田川河口域および太良町地 先の海域	ノリ養殖	養殖ノリ 栄養塩不足によるノリの色落ち	不明	不明	不明	<i>Asteroplanus karianus</i> <i>Chaetoceros spp.</i>	
年計 14,190											
24	1/23	～ 3/8	九州西部(有明海)	六角川河口域 白石町地先、 塩田川河口域および太良町地 先の海域	ノリ養殖	栄養塩不足によるノリの色落ち	不明	不明	不明	<i>Skeletonema spp.</i> <i>Thalassiosira spp.</i>	
	2/9	～ 2/20	九州南部(鹿児島湾)	指宿市山川湾	魚類養殖	ブリ、カンパチ へい死	31,450	尾	60,380	<i>Asteroplanus karianus</i> <i>Eucampia zodiacus</i> <i>Pseudochattonella verruculosa</i>	
	2/20	～ 2/24	九州西部(有明海)	福岡県海域	ノリ養殖業	ノリの色落ち	不明	不明	不明	<i>Thalassiosira spp.</i> <i>Skeletonema spp.</i> <i>Chaetoceros spp.</i>	

年次	発生期間		発生海域	発生場所	被害 漁業種類	被害の内容	被害量		被害金額 (千円)	構成ブランクトン	備考
	発生日	終息日					数量	単位			
24	2/20	～ 4/16	九州西部(有明海)	福岡県海域	ノリ養殖業	ノリの色落ち	不明	不明	不明	<i>Eucampia zodiacus</i>	
	2/22	～ 4/8	九州西部(有明海)	有明海佐賀県海域の全域	ノリ養殖	栄養塩不足によるノリの色落ち	不明	不明	不明	<i>Eucampia zodiacus</i>	
	6/25	～ 8/8	九州北部(伊万里湾)	伊万里湾波多津地先～星賀地先	養殖魚	トラフグ(0才魚) へい死	158,532	尾	47,560	<i>Karenia mikimotoi</i>	
						トラフグ(1才魚) へい死	2,280	尾	6,840		
						ブリ(0才魚) へい死	2,000	尾	60		
						ブリ へい死	1,315	尾	3,327		
						ヒラマサ へい死	541	尾	478		
						カンパチ へい死	20	尾	91		
						シマアジ へい死	370	尾	518		
						マダイ へい死	260	尾	220		
						ウマズラハギ へい死	380	尾	96		
						マアジ へい死	30	尾	5		
					天然・養殖 マガキ へい死	不明		不明			
					養殖 アコヤガイ へい死	不明		不明			
							計	59,195			
	7/9	～ 7/9	九州西部(大村湾)	佐世保市 針尾西町	養殖	ヒラマサ(4kg) へい死	80	尾	352	<i>Chattonella antiqua</i>	
	7/10	～ 7/14	九州東部(北部)	延岡市北浦湾～延岡市浦尻湾 周辺海域	養殖	アワビ へい死	6,810	個	3,648	<i>Karenia mikimotoi</i>	
					養殖	カンパチ稚魚 へい死	1,300	尾	700		
					蓄養	シマアジ へい死	100	尾	75		
							計	4,423			
	7/18	～ 8/2	九州北部(その他)	仮屋湾	養殖	アコヤガイ へい死	不明		不明	<i>Karenia mikimotoi</i>	
	7/19	～ 7/23	九州北部(伊万里湾)	松浦市鷹島神崎～腰ノ浦、福 島初崎、山島、小浦地先	養殖	トラフグ(1年魚) へい死	141,500	尾	トラフグ計 31,470	<i>Karenia mikimotoi</i>	
					養殖	トラフグ(2年魚) へい死	4,200	尾			
					養殖	トラフグ(3年魚) へい死	1,000	尾			
					養殖	ヒラマサ, ハマチ へい死	150	尾	400		
							計	31,870			
	7/23	～ 8/8	九州北部(その他)	唐津市鎮西町串浦漁港	蓄養	サザエ, アワビ へい死	不明		不明	<i>Karenia mikimotoi</i>	
				唐津市鎮西町波戸地先	養殖	アワビ へい死	不明		不明		
				唐津市鎮西町名護屋岡地先	養殖	アワビ へい死	不明		不明		
				東松浦郡玄海町外津浦	蓄養	サザエ へい死	不明		不明		

年次	発生期間		発生海域	発生場所	被害 漁業種類	被害の内容	被害量		被害金額 (千円)	構成プランクトン	備考
	発生日 ～ 終息日	日数					数量	単位			
24	8/19	～ 8/21	九州西部(大村湾)	佐世保湾	養殖 養殖 養殖 養殖 養殖 養殖	ヒラマサ(1年魚) へい死 ヒラマサ(2年魚) へい死 ヒラマサ(3年魚) へい死 ハマチ(2年魚) へい死 ハマチ(3年魚) へい死 マアジ(2年魚) へい死	100 14,350 5,700 9,000 9,400 2,000	尾 尾 尾 尾 尾 尾	ヒラマサ計 37,008  ハマチ計 34,790  600	<i>Chattonella antiqua</i>	
	8/30	～ 9/9	九州北部(伊万里湾)	伊万里湾波多津地先～大浦浜地先	天然・養殖 養殖	マガキ へい死 アコヤガイ へい死	不明 不明		不明 不明	<i>Heterocapsa circularisquama</i>	
	9/9	～ 9/13	九州西部(有明海)	有明海佐賀県海域のほぼ全域	天然魚類	ボラ、コノシロ、エツ、ワラスボ、クチゾコ等 へい死	不明		不明	<i>Chattonella antiqua</i> <i>Chattonella marina</i>	
	9/14	～ 9/17	九州西部(有明海)	有明海佐賀県海域のほぼ全域	天然魚類	ボラ、コノシロ、エツ、ワラスボ、クチゾコ等 へい死	不明		不明	<i>Chattonella antiqua</i> <i>Chattonella marina</i>	







年次	発生期間		発生海域	発生場所	被害漁業種類	被害の内容	被害量		被害金額 (千円)	構成プランクトン	備考
	発生日	終息日					数量	単位			
25	7/22	7/23	九州北部(福岡湾)	福岡湾湾口部の漁港内	天然	アワビ、サザエ へい死	不明		不明	<i>Karenia mikimotoi</i>	
	7/30	7/31	九州北部(福岡湾)	福岡湾湾口部の漁港内	天然	アワビ、サザエ へい死	不明		不明	<i>Karenia mikimotoi</i>	
	7/30	7/31	九州北部(その他)	糸島市二丈町の漁港内	天然	アワビ、サザエ へい死	不明		不明	<i>Karenia mikimotoi</i>	
	7/31	8/2	九州北部(伊万里湾)	伊万里湾	養殖	クロマヅロ(30Kg) へい死	19	尾	1,425	<i>Karenia mikimotoi</i>	
					養殖	クロマヅロ(40Kg) へい死	19	尾	2,052		
					養殖	クロマヅロ(50Kg) へい死	2	尾	300		
								計	3,777		
	8/20	9/17	九州北部(伊万里湾)	伊万里湾波多津地先～大浦浜地先	天然	マガキ へい死	不明		不明	<i>Heterocapsa circularisquama</i>	
					養殖	マガキ へい死	不明		不明		
					養殖	アコヤガイ へい死	不明		不明		
					養殖	アカガイ へい死	不明		不明		
	9/2	9/16	離島(五島)	新上五島町 月ノ浦～日島地先	養殖	クロマヅロ(0.8kg) へい死	564	尾	6,768	<i>Cochlodinium</i> sp. (笠沙型)	
				養殖	クロマヅロ(30kg) へい死	18	尾	1,350			
				養殖	クロマヅロ(55kg) へい死	306	尾	58,905			
				蓄養	ヒラマサ(1.5kg) へい死	320	尾	240			
				蓄養	カンパチ(0.5kg) へい死	250	尾	38			
				蓄養	クエ(5kg) へい死	6	尾	150			
							計	67,451			
9/13	9/13	離島(五島)	新上五島町 奈摩湾	養殖	ヒラマサ(1.5kg) へい死	30	尾	ヒラマサ計	<i>Cochlodinium</i> sp. (笠沙型)		
				養殖	ヒラマサ(4kg) へい死	12	尾	60			
							計	60			
9/29	9/29	離島(五島)	五島市 玉之浦町 玉之浦湾	養殖	クロマヅロ(0.8kg) へい死	2,193	尾	21,300	<i>Cochlodinium</i> sp. (笠沙型)		
				養殖	クロマヅロ(8kg) へい死	63	尾	2,000			
				養殖	クロマヅロ(25kg) へい死	26	尾	1,000			
							計	24,300			
9/29	9/30	離島(五島)	新上五島町 月ノ浦～日島地先	養殖	クロマヅロ(0.8kg) へい死	1,606	尾	19,272	<i>Cochlodinium</i> sp. (笠沙型)		
				養殖	クロマヅロ(10kg) へい死	9	尾	337			
				養殖	クロマヅロ(30kg) へい死	4	尾	300			
				養殖	クロマヅロ(55kg) へい死	162	尾	31,185			
							計	51,094			

年次	発生期間		発生海域	発生場所	被害 漁業種類	被害の内容	被害量		被害金額 (千円)	構成ブランクトン	備考
	発生日	終息日					日数	数量			
25	9/29	～ 10/2	九州西部(その他(北))	九十九島 佐世保市 鹿町町	養殖	マダイ(3年魚) へい死 マダイ(4年魚) へい死 トラフグ(1年魚) へい死 トラフグ(2年魚) へい死 トラフグ(3年魚) へい死	4,500 8,000 12,500 11,000 500	尾 尾 尾 尾 尾	3,960 8,960 3,125 18,775 1,125	Cochliodinum sp.(笠沙型)	
									35,945		
年計 187,647											
26	1/16	～ 3/2	九州西部(有明海)	白石町地先から太良町地先に かけて	ノリ養殖	栄養塩不足による色落ち	不明		不明	Skeletonema spp. Thalassiosira spp.	
	1/21	～ 3/31	九州西部(有明海)	熊本県有明海域	ノリ養殖業	ノリの色落ち	不明		不明	Eucampia zodiacus	
	1/30	～ 3/31	九州西部(有明海)	福岡県海域	ノリ養殖業	ノリの色落ち	不明		不明	Chaetoceros spp. Rhizosolenia spp. Eucampia zodiacus Thalassiosira spp.	
	2/6	～ 3/30	九州西部(有明海)	有明海全域	ノリ養殖	栄養塩不足による色落ち	不明		不明	Eucampia zodiacus	
	4/29	～ 5/3	九州西部(有明海)	諫早湾	定置網	コノシロ へい死 グチ類 へい死	コノシロ, グチ計32	kg	不明	Heterosigma akashiwo	
	5/2	～ 5/19	離島(甌島)	薩摩川内市上戸町浦内湾	魚類養殖	マグロ へい死	不明		不明	Octactis octonaria	
	5/10	～ 5/12	離島(五島)	新上五島町月ノ浦地先	養殖	クロマグロ(3歳魚) へい死	288	尾	35,000	Dictyocha spp.	

年次	発生期間		発生海域	発生場所	被害 漁業種類	被害の内容	被害量		被害金額 (千円)	構成プランクトン	備考
	発生日	終息日					数量	単位			
26	7/4 ~ 7/14	(11日間)	九州北部(その他)	薄香・古江湾	養殖	ハマチ(2年魚) へい死	4,500		10,620	<i>Karenia mikimotoi</i>	
						ハマチ(3年魚) へい死	250	1,450			
						ヒラマサ(2年魚) へい死	10,800	13,600			
						ヒラマサ(3年魚) へい死	3,230	14,532			
						マサバ(1年魚) へい死	20,000	13,000			
						マサバ(2年魚) へい死	16,000	5,600			
						マアジ(1年魚) へい死	500	18			
						カワハギ(1年魚) へい死	2,000	800			
						シマアジ(4年魚) へい死	50	84			
						クロマダロ(3年魚) へい死	320	25,920			
						クロマダロ(4年魚) へい死	50	6,750			
7/25 ~ 7/28	(4日間)	九州西部(大村湾)	佐世保湾針尾地先	養殖	ハマチ(3年魚) へい死	220		880	<i>Chattonella spp.</i>		
					ヒラマサ(3年魚) へい死	65	312				
7/31 ~ 7/28	(4日間)	九州北部(その他)	福岡県海域	<small>海水浴場等 かつこのほか</small>	アワビ・マダコ 蓄養中にへい死	250 kg		400	<i>Karenia mikimotoi</i>		
8/4 ~ 8/4	(1日間)	九州北部(その他)	下関市南風泊 旧下関市(響灘側)	水産業者蓄養 タコ漁業	サザエ 蓄養中にへい死	260kg以上		不明	<i>Karenia mikimotoi</i>		
					マダコ 漁具内でへい死	30杯以上	不明				
8/5 ~ 8/29	(25日間)	九州北部(伊万里湾)	伊万里湾星賀地先~大浦浜地先	養殖	マサバ へい死	515		230	<i>Karenia mikimotoi</i>		
					マアジ へい死	50	8				
					シマアジ へい死	14	32				
					ハマチ へい死	1,015	3,045				
							計	3,315			
8/13 ~ 8/13	(1日間)	九州西部(大村湾)	佐世保湾針尾地先	養殖	ヒラマサ(1年魚) へい死	6,000 尾		6,000	<i>Chattonella spp.</i>		
8/26 ~ 8/26	(1日間)	九州北部(その他)	唐津市鎮西町周辺海域	養殖 海士	アワビ へい死	3,100 個		336	<i>Karenia mikimotoi</i>		
					天然アワビ へい死	4 個	10				
							計	346			

年次	発生期間		発生海域	発生場所	被害漁業種類	被害の内容	被害量		被害金額 (千円)	構成プランクトン	備考
	発生日	終息日					数量	単位			
26	10/1 ~ 10/1	(1日間)	九州北部(その他)	長門市深川湾 萩市越ヶ浜	蓄養	ケンサキイカ	へい死	100	尾	不明	<i>Cochlodinium polykrikooides</i>
						天然アワビ	へい死	13	kg	不明	
						天然サザエ	へい死	100	kg	不明	
						ケンサキイカ	へい死	500	尾	不明	
11/20 ~ 11/24	(5日間)	九州西部(有明海)	白石町地先	ノリ養殖	栄養塩不足による色落ち		不明		不明	<i>Skeletonema spp.</i> <i>Thalassiosira spp.</i>	
					栄養塩不足による色落ち		不明		不明	<i>Asteroplanus karianus</i> <i>Skeletonema spp.</i> <i>Thalassiosira spp.</i>	
1/6 ~ 3/12	(66日間)	九州西部(有明海)	白石町地先から太良町地先にかけての海域	ノリ養殖	栄養塩不足による色落ち		不明		不明		
年計 138,627											
27	2/20 ~ 4/5	(45日間)	九州西部(有明海)	福岡県海域	ノリ養殖業	ノリの色落ち		不明		不明	<i>Skeletonema spp.</i> <i>Chaetoceros spp.</i> <i>Thalassiosira spp.</i> <i>Eucampia zodiacus</i> <i>Karenia mikimotoi</i>
						アワビ、サザエ		180	kg	1,464	
						1~3年カンパチ		3,700	尾	11,100	<i>Heterosigma akashino</i>
						2~3年クロマグロ		不明		不明	<i>Chattonella marina</i> <i>Dictyocha fibula</i>
						ケンサキイカ		8	尾	2	<i>Karenia mikimotoi</i>
						アナゴ		20	尾	3	
						サカタザメ		4	尾	4	
						ハモ		3	尾	1	
						タコ		2	尾	0	
						サザエ		100	個	2	
エゾアワビ		13,900	個	3,297							
マサバ		3,130	尾	646							
			計		3,955						
7/6 ~ 7/20	(15日間)	九州北部(その他)	唐津湾東部	採介藻漁業、一本つり漁業	アワビ、サザエ、アジ他		へい死	1,019	kg	1,250	<i>Karenia mikimotoi</i>

年次	発生期間		発生海域	発生場所	被害 漁業種類	被害の内容	被害量		被害金額 (千円)	構成ブランクトン	備考
	発生日	終息日					数量	単位			
27	7/6 ~ 7/19	(14日間)	九州北部(その他)	薄香・古江湾	養殖	ハマチ (3年魚) へい死	30	尾	180	Karenia mikimotoi	
						ヒラマサ (2年魚) へい死	460	尾	460		
						ヒラマサ (3年魚) へい死	100	尾	570		
						トラフグ (1年魚) へい死	20,000	尾	1,600		
						マサバ へい死	7,436	尾	3,866		
						マアジ へい死	1,000	尾	169		
						クロマヅロ (3年魚) へい死	121	尾	6,050		
						計			12,895		
	7/21 ~ 8/24	(35日間)	九州北部(その他)	玄界灘	稚介漁業、一本つり漁業	アワビ、サザエ、アジ他 へい死	17,228	kg	934	Karenia mikimotoi	
	7/21 ~ 7/22	(2日間)	九州東部(北部)	延岡市北浦湾周辺～延岡湾内	魚類養殖 貝類養殖 魚類養殖	カンパチ へい死 アワビ へい死 ブリ へい死	11,765 500 60	尾 個 尾	20,275 180 135	Karenia mikimotoi	
	7/22 ~ 8/16	(26日間)	九州西部(八代海)	天草市楠浦湾、宮野河内湾及 ひ御所浦地区	養殖	マダイ へい死 ブリ へい死	2,000 74,010	尾 尾	28,417	Karenia mikimotoi	
						シマアジ へい死	100	尾			
						カンパチ へい死	950	尾			
				丸島地区	養殖	2年マガキ へい死	1	個	不明		
				袋湾・恋路島	養殖	マガキ稚貝 へい死	不明	個	不明		
				茂道湾	蓄養	マガキ稚貝 へい死	100	個	3.5		
				茂道湾	蓄養	アワビ稚貝 へい死	100	個	2.1		
				茂道湾	蓄養	3年アワビ へい死	1,000	個	60		
				水俣市地先	天然	ボラ、クロダイ、カサゴ、ダツ、ヒラメ、フグ、メバル、エソ、アワビ、ウミニナ、ガンガゼ へい死	数百	尾・個	不明		
						計			28,482.6		
	7/31 ~ 8/4	(5日間)	九州北部(その他)	阿武町沿岸	蓄養	アワビ へい死	40	個	90	Karenia mikimotoi	
	8/3 ~ 8/3	(1日間)	九州北部(その他)	阿武町沿岸	蓄養	サザエ へい死	10	kg	80		
							850	kg	600		

年次	発生期間		発生海域	発生場所	被害 漁業種類	被害の内容	被害量		被害金額 (千円)	構成ブランクトン	備考	
	発生日	終息日					数量	単位				
27	8/3	～ 8/3	九州北部(その他)	阿武町沿岸	蓄養	クエ へい死	20	kg	300			
	7/29	～ 7/29	九州北部(その他)	阿武町沿岸	蓄養	マアジ へい死	100	尾	10			
	7/29	～ 8/15	九州北部(その他)	萩市沿岸	蓄養	アワビ へい死	885以上	個	674以上			
	7/31	～ 8/16	九州北部(その他)	萩市沿岸	蓄養	サザエ へい死	20	kg	365以上			
	7/31	～ 7/31	九州北部(その他)	萩市沿岸	蓄養	カサゴ、アナゴ、マダコ へい死	1,300	個	47			
	7/30	～ 8/3	九州北部(その他)	長門市沿岸	蓄養	アワビ へい死	215以上	個	280以上			
	7/30	～ 7/30	九州北部(その他)	長門市沿岸	蓄養	サザエ へい死	285以上	kg	192以上			
	8/2	～ 8/8	九州北部(その他)	長門市沿岸	蓄養	マダコ、イサキ、アナゴ へい死	43以上	尾	21以上			
								計		2,659以上		
	8/10	～ 8/20	九州西部(八代海)	八代海南部	魚類養殖	1～2年ブリ へい死	7,800	尾	12,804	<i>Karenia mikimotoi</i>		
8/24	～ 9/3	九州西部(有明海)	川副町地先から竹崎沖にかけての海域	天然魚類	エツ、ボラ、スズキ等 へい死	不明		不明	<i>Chattonella spp.</i>			
8/28	～ 9/7	九州西部(有明海)	口之津港	養殖	ハマチ へい死	調査中			<i>Chattonella spp.</i>			
8/28	～ 9/8	九州西部(有明海)	上天草市	養殖	シマアジ へい死	1,530	尾	3,246	<i>Chattonella spp.</i>			
9/1	～ 9/1	九州西部(橘湾)	南串山	養殖	ハマチ へい死	調査中			<i>Chattonella spp.</i>			
9/8	～ 9/8	九州西部(八代海)	上天草市	養殖	ブリ へい死	20	尾	10.8	<i>Chattonella spp.</i>			
9/14	～ 9/21	離島(対馬)	尾崎	養殖	クロマダコ (当歳魚) へい死	40	尾	120	<i>Cochlodinium polykrikooides</i>			
9/18	～ 9/24	離島(対馬)	今里	養殖	クロマダコ (2年魚) へい死	188	尾	5,640	103,377			
					クロマダコ (3年魚) へい死	72	尾	4,500				
					クロマダコ (4年魚) へい死	2	尾	420				
					クロマダコ (当歳魚) へい死	17	尾					
					クロマダコ (2年魚) へい死	1,273	尾					
クロマダコ (3年魚) へい死	232	尾										
							計		114,057			
9/15	～ 9/15	離島(五島)	青方湾	養殖	カンパチ (3年魚) へい死	約500	尾	約1,500	<i>Cochlodinium polykrikooides</i>			
9/15	～ 9/15	離島(対馬)	大浦漁港	蓄養	クロマダコ (当歳魚) へい死	不明		不明	<i>Cochlodinium polykrikooides</i>			

年次	発生期間		発生海域	発生場所	被害 漁業種類	被害の内容	被害量		被害金額 (千円)	構成ブランクトン	備考
	発生日	終息日					日数	数量			
27	9/28	～ 9/28	九州西部(八代海)	長島町脇崎湾及び宮ノ浦筋崎地先	魚類養殖	1～2年ブリ へい死	8,800	尾	5,760	<i>Cochlodinium polykrikooides</i>	
	10/5	～ 11/3	九州北部(その他)	仮屋湾(東松浦郡玄海町)	貝類養殖	アコヤガイ	不明		不明	<i>Heterocapsa circularisquama</i> <i>Karenia mikimotoi</i>	
	10/9	～ 10/9	離島(五島)	月ノ浦地先	養殖	クロマダコ(2年魚) へい死	13	尾	1,560	<i>Cochlodinium polykrikooides</i>	
	10/9	～ 10/9	離島(五島)	玉ノ浦湾	養殖	クロマダコ(当歳魚) へい死	1,140	尾	20,000	<i>Cochlodinium sp. (笠沙型)</i>	
	10/9	～ 10/17	九州西部(その他(南))	上頓町浦内湾	魚類養殖	2年クロマダコ へい死	不明		不明	<i>Cochlodinium polykrikooides</i> <i>Cochlodinium sp. Type-kasasa</i>	

年計 242,267.4

28	2/9	～ 3/9	九州西部(有明海)	白石町地先から太良町地先にかけての海域	ノリ養殖	栄養塩不足による色落ち	不明		不明	<i>Skeletonema spp.</i>		
	3/7	～ 4/8	九州西部(有明海)	福岡県海域	ノリ養殖	ノリの色落ち	不明		不明	<i>Thalassiosira rotula</i> <i>Chaetoceros spp.</i> <i>Skeletonema spp.</i>		
	6/7	～ 6/7	九州西部(その他(北))	小佐々町楠泊地先	養殖	ヒラマサ(当歳魚) へい死	600	尾	450	<i>Karenia mikimotoi</i>		
	6/16	～ 6/16	九州西部(その他(北))	小佐々町矢岳地先	養殖	マダイ(3年魚) へい死	200	尾	330	<i>Karenia mikimotoi</i>		
	7/6	～ 7/6	九州北部(その他)	下関漁港	採貝藻	アワビ へい死	15	個	不明	<i>Karenia mikimotoi</i>		
	8/8	～ 8/10	九州北部(福岡湾)	福岡湾中部の一部	海士	サザエ へい死	150	kg	75	<i>Karenia mikimotoi</i>		
	8/22	～ 9/21	九州西部(八代海)	熊本県海域全域	養殖	ブリ へい死 シマアジ へい死 カンパチ へい死	71,329 20 15	尾 尾 尾		<i>Chattonella spp.</i>		
								計		209,556		
	9/9	～ 9/16	九州西部(八代海)	長島町宮ノ浦地先、脇崎湾、伊菅湾など	魚類養殖	1～3年ブリ へい死	118,600	尾	215,100	<i>Chattonella antiqua</i>		
	12/12	～ 12/19	九州西部(有明海)	白石町地先から太良町地先にかけての海域	ノリ養殖	栄養塩不足による色落ち	不明		不明	<i>Akashiwo sanguinea</i>		
12/12	～ 12/18	九州西部(有明海)	福岡県海域	ノリ養殖	ノリの色落ち	不明		不明	<i>Akashiwo sanguinea</i>			
12/23	～	九州西部(有明海)	福岡県海域	ノリ養殖	冷凍網出庫の遅延	不明		不明				

年計 425,511